

รายงานความก้าวหน้า

โครงการวิจัย

แนวทางการส่งเสริมสหกรณ์เพื่อสร้างคุณค่าและพัฒนาชีวิตความเป็นอยู่ที่ดีแก่ประชาคม ส.ส.ท.



เสนอต่อ

องค์การกระจายเสียงและแพร่ภาพสาธารณะแห่งประเทศไทย

จัดทำโดย

สถาบันวิชาการด้านสหกรณ์ คณะเศรษฐศาสตร์ มหาวิทยาลัยเกษตรศาสตร์

มกราคม 2555

สัญญาเลขที่ TPBS-Legal (G) / 2554

โครงการ “แนวทางการส่งเสริมสหกรณ์เพื่อสร้างคุณค่าและพัฒนาชีวิตความเป็นอยู่ที่ดีแก่ประชาคม  
ส.ส.ท.”

สรุปรายงานความก้าวหน้า

1. รายงานในช่วงตั้งแต่ : 19 กรกฎาคม 2554 – 16 มกราคม 2555
2. ชื่อหัวหน้าโครงการวิจัยผู้รับทุน : รองศาสตราจารย์จุฑาทิพย์ ภัทราวาท
3. หน่วยงาน : สถาบันวิชาการด้านสหกรณ์ คณะเศรษฐศาสตร์ มหาวิทยาลัยเกษตรศาสตร์
4. วัตถุประสงค์ของโครงการ :
  - 4.1 เพื่อศึกษาแนวทางการขับเคลื่อนสหกรณ์ให้เป็นกลไกในการสร้างคุณค่าและการยกระดับชีวิตความเป็นอยู่ของประชาคม ส.ส.ท.
  - 4.2 เพื่อจัดทำข้อเสนอเชิงนโยบายของ ส.ส.ท. ที่เอื้อประโยชน์ต่อการพัฒนาสหกรณ์ ภายใต้กระบวนการมีส่วนร่วมของประชาคม ส.ส.ท.

5. รายละเอียดผลการดำเนินงานของโครงการตามแผนงานโดยสรุป

กิจกรรมตามแผนการดำเนินการวิจัย	ผลที่คาดว่าจะได้รับ	ผลการดำเนินงาน
1. การสืบค้นข้อมูล/การประสานงาน/เตรียมการวิจัยผ่านผู้ประสานงานโครงการพัฒนาวิชาการด้านนโยบายและแกนนำผู้ก่อตั้งสหกรณ์	<ol style="list-style-type: none"> <li>1. การศึกษาสถานการณ์แวดล้อมที่เกี่ยวข้อง และการเตรียมการในส่วนของการขับเคลื่อนการวิจัยตามแผนงานวิจัยกับผู้เกี่ยวข้อง</li> <li>2. การชี้แจงทำความเข้าใจกับผู้มีส่วนเกี่ยวข้องและขอความร่วมมือในการวิจัย</li> </ol>	<ul style="list-style-type: none"> <li>- ได้รับทราบนโยบายจากผู้แทนกรรมการนโยบาย ส.ส.ท. เกี่ยวกับความต้องการใช้ประโยชน์จากการวิจัย</li> <li>- ได้สร้างความเข้าใจระหว่างทีมวิจัยแกนนำผู้จัดตั้งสหกรณ์และผู้แทนสำนักงานสหกรณ์ พื้นที่ 2</li> <li>- การปรับเปลี่ยนเงื่อนไขการยื่นขอจดทะเบียนประเภทสหกรณ์จากสหกรณ์ประเภททอมาทรีมาเป็นสหกรณ์บริการตามเจตนารมณ์ของผู้ริเริ่ม</li> <li>- การรวบรวมแบบสอบถามจากประชาคม จำนวน 337 คน</li> </ul>
2. การจัดเวทีสนทนากลุ่มเป้าหมาย (ไม่น้อยกว่า 100 คน) 1 มี.ค.2554, 26 พ.ค.2554, 10 มิ.ย. 2554, 16 มิ.ย. 2554 22 ก.ค. 2554	<ul style="list-style-type: none"> <li>• เพื่อสร้างโอกาสการเรียนรู้เรื่องคุณค่า-หลักการวิธีการสหกรณ์ ให้ตระหนักเห็นความสำคัญของสหกรณ์ตลอดจนรับทราบประโยชน์ที่สมาชิกจะได้รับจากสหกรณ์ตามครรลองขององค์การธุรกิจฐานสังคม</li> </ul>	<ul style="list-style-type: none"> <li>- ได้จัดเวทีเรียนรู้ทั้งหมด 5 ครั้ง มีผู้เข้าร่วมเวที 100 คน</li> <li>- ผู้เข้าร่วมเวทีได้รับทราบข้อมูล-ความรู้ที่เกี่ยวข้องกับบริบทของสหกรณ์ประเภทต่างๆ และสหกรณ์บริการ</li> <li>- มีการอภิปรายแลกเปลี่ยนเรียนรู้สำหรับแนวทางการพัฒนาสหกรณ์ควบคู่กับการเรียนรู้แนวทางการปฏิบัติที่ดีจากสหกรณ์ที่</li> </ul>

กิจกรรมตามแผนการดำเนินการวิจัย	ผลที่คาดว่าจะได้รับ	ผลการดำเนินงาน
		ประสบความสำเร็จทั้งใน-ต่างประเทศ
3. การศึกษาตัวแบบสหกรณ์ที่น่าสนใจ (สอดแทรกไว้ในการประชุมสนทนากลุ่มเป้าหมาย 4 ครั้ง และการศึกษาดูงาน เมื่อวันที่ 24 กรกฎาคม 2554)	<ul style="list-style-type: none"> <li>ได้รับทราบข้อมูลจากตัวแบบและแนวทางปฏิบัติที่ดีจากสหกรณ์ทั้งใน-ต่าง ประเทศ เพื่อนำมาประยุกต์ใช้ในการวางกรอบทิศทางการทำงานสหกรณ์ ส.ส.ท. โดยกระบวนการเรียนรู้ ได้ออกแบบไว้ 2 แนวทาง คือ การศึกษาจากข้อมูลที่นักวิจัยรวบรวมและนำเสนอและการศึกษาดูงาน</li> </ul>	- ทีมวิจัยได้นำเสนอตัวแบบแนวปฏิบัติที่ดีของสหกรณ์ที่น่าสนใจประเภทต่างๆ ได้แก่ สหกรณ์ร้านค้า สหกรณ์ออมทรัพย์ เครดิตยูเนียน สหกรณ์การเกษตร สหกรณ์บริการ และได้จัดให้มีการศึกษาดูงานตัวแบบตลาดชุมชนของกลุ่มธุรกิจเชิงคุณค่าสวนสามพราน จังหวัดนครปฐม
4. การจัดทำกรอบทิศทางการทำงานสหกรณ์ และนำเสนอผ่านเวทีประชุมระดมความคิด เมื่อวันที่ 16 ธันวาคม 2554	<ul style="list-style-type: none"> <li>การจัดทำกรอบทิศทางการทำงานในรูปของแผนกลยุทธ์ ที่คำนึงถึงปัจจัยสภาพแวดล้อมภายใต้กระบวนการมีส่วนร่วมของประชาคม ส.ส.ท.</li> </ul>	- ทีมวิจัยได้ดำเนินการยกร่างแผนกลยุทธ์สหกรณ์ออมทรัพย์ ส.ส.ท. มาอภิปรายแลกเปลี่ยนร่วมกัน คณะกรรมการสหกรณ์ ซึ่งภายหลังมีการอภิปรายระดมความคิดเห็นและให้ความเห็นชอบ ทีมวิจัยจึงได้นำไปดำเนินการยกร่างแผนกลยุทธ์เพื่อจัดเวทีนำเสนอ (ร่าง) รายงานฉบับสมบูรณ์ในขั้นตอนต่อไป

## 6. อุปสรรค/ปัญหาที่เกิดขึ้นระหว่างดำเนินการวิจัย

สถานการณ์วิกฤตอุทกภัย ทำให้แผนการศึกษาดูงานที่นัดหมายไว้ในช่วงเดือนธันวาคม เลื่อนไปเป็นเดือนมกราคม

## 7. ข้อค้นพบในระหว่างดำเนินการวิจัย

คณะผู้จัดตั้งสหกรณ์ ส.ส.ท. ได้ใช้ข้อมูลเกี่ยวกับประเภทสหกรณ์ และร่วมมือกับทีมวิจัยประสานงานไปยังสำนักนายทะเบียนสหกรณ์ เพื่อยืนยันการขอจดทะเบียนจากสหกรณ์ประเภทออมทรัพย์เป็นสหกรณ์บริการ สมความตั้งใจที่ริเริ่มไว้แต่แรก ซึ่งเหตุการณ์ดังกล่าวชี้ให้เห็นจุดแข็งของคณะกรรมการดำเนินการสหกรณ์ ส.ส.ท. ในเรื่องความตั้งใจและการธำรงรักษา เจตนารมย์ในการจัดตั้งสหกรณ์อย่างแท้จริง

ลงนาม

(รองศาสตราจารย์จุฑาทิพย์ ภัทราวาท)

หัวหน้าโครงการวิจัย

วันที่ 14 มกราคม 2555

## บทสรุปผู้บริหาร

รายงานความก้าวหน้าโครงการวิจัย “แนวทางส่งเสริมสหกรณ์เพื่อสร้างคุณค่าและพัฒนาชีวิตความเป็นอยู่ที่ดีแก่ประชาคม ส.ส.ท.” เป็นการรายงานผลการวิจัยในช่วงเวลา 6 เดือน ซึ่งเป็นกระบวนการทำงานตามแผนการวิจัยเพื่อให้เป็นไปตามวัตถุประสงค์หลัก 2 ประการ ได้แก่ เพื่อศึกษาหาแนวทางการขับเคลื่อนสหกรณ์ให้เป็นกลไกในการสร้างคุณค่าและการยกระดับชีวิตความเป็นอยู่ของประชาคม ส.ส.ท. และเพื่อจัดทำข้อเสนอเชิงนโยบายของ ส.ส.ท. ที่เอื้อประโยชน์ต่อการพัฒนาสหกรณ์ภายใต้กระบวนการมีส่วนร่วมของประชาคม ส.ส.ท.

กระบวนการวิจัยได้ดำเนินไปตามขั้นตอนที่ได้ออกแบบไว้ โดยเริ่มจากการสืบค้นข้อมูลการประสานงานและการเตรียมการผ่านผู้ประสานงานโครงการพัฒนาวิชาการด้านนโยบายและแกนนำผู้ก่อตั้งสหกรณ์ ในขณะเดียวกันก็ได้ดำเนินการจัดเวทีสนทนากลุ่มเป้าหมายและเวทีเรียนรู้ได้ โดยช่วง 5 เดือนนั้นได้ดำเนินการทั้งสิ้น 7 เวที มีผู้เข้ามามีส่วนร่วมในเวทีกว่า 100 ราย มีการศึกษาดูงานนอกสถานที่ร่วมกับการเรียนรู้ข้อมูลจากแนวปฏิบัติที่ดีและตัวแบบสหกรณ์ที่น่าสนใจทั้งในและต่างประเทศ

ภายใต้กระบวนการวิจัยดังกล่าวได้ก่อให้เกิดการระดมความคิดระหว่างนักวิจัย คณะผู้ก่อตั้งสหกรณ์ ผู้บริหาร ส.ส.ท. ผู้แทนสมาพันธ์ และประชาคมที่สนใจ และผลจากการสร้างกระบวนการมีส่วนร่วมดังกล่าว ได้นำมาซึ่งข้อสรุปสำหรับการจัดตั้งสหกรณ์บริการสื่อสารธณะ จำกัด ซึ่งได้รับคำอนุมัติให้จดทะเบียนเป็นสหกรณ์ประเภทบริการ เมื่อวันที่ 7 มิถุนายน 2554

ผลการสำรวจสภาพเศรษฐกิจ-สังคม และความคิดเห็นเกี่ยวกับการดำเนินงานของสหกรณ์จากแบบสอบถาม จำนวน 337 ชุด นั้นชี้ให้เห็นถึงโอกาส อุปสรรค จุดแข็ง และจุดด้อยของสหกรณ์บริการสื่อสารธณะ จำกัด กล่าวคือ ในประเด็นของโอกาสนั้นนโยบายของ ส.ส.ท. เอื้อต่อการบริหารดำเนินงานของสหกรณ์ อัตลักษณ์ของ ส.ส.ท. เกื้อหนุนต่อภาพลักษณ์ของสหกรณ์ในสายตาของคนในสังคม อีกทั้งแนวปรัชญาเศรษฐกิจพอเพียง คุณค่าสหกรณ์ เป็นสิ่งที่ ส.ส.ท. และประชาคมให้ความสำคัญ เครือข่ายขบวนการสหกรณ์ทั้งในและต่างประเทศที่มีแนวปฏิบัติที่ดีสามารถนำมาประยุกต์ใช้ในการขับเคลื่อนภารกิจในอนาคต ส่วนประเด็นที่เป็นข้อจำกัด ได้แก่ นโยบายรัฐ กฎหมายสหกรณ์ กระแสทุนนิยม และภาวะค่าครองชีพที่มีแนวโน้มสูงขึ้นอย่างต่อเนื่อง เป็นสิ่งที่ต้องนำมากำหนดแนวทางเชิงกลยุทธ์ของสหกรณ์ในการขับเคลื่อนประเด็นสำหรับจุดแข็ง ได้แก่ กลุ่มผู้จัดตั้งสหกรณ์ และแกนนำมีอุดมการณ์ และมีความสำคัญของสหกรณ์และคาดหวังที่จะเป็นสมาชิกสหกรณ์และเข้ามามีส่วนร่วม อย่างไรก็ตามพบว่ามีประเด็นที่เป็นจุดอ่อน ได้แก่ ความรู้ความเข้าใจในเรื่องสหกรณ์ในระดับที่เป็นประโยชน์ในการขับเคลื่อนสหกรณ์ เพื่อการบรรลุเป้าหมายร่วมกัน ยังเป็นสิ่งท้าทาย การติดต่อสื่อสารและการเข้าถึงประชาคมอย่างแท้จริง การมีส่วนร่วมของประชาคมในการขับเคลื่อนสหกรณ์ นอกจากนี้ ยังจำเป็นต้องสร้างระบบบริหารจัดการสหกรณ์ที่เกื้อหนุนการดำเนินงานในฐานะการเป็นองค์กรพึ่งพาตนเอง ได้แก่ บุคลากร โครงสร้างการบริหารงาน สำนักงานและบริการที่สอดคล้องกับความต้องการของสมาชิก-ประชาคม

ในขั้นตอนของการจัดเวทีระดมความคิดโดยใช้ตาราง SWAT Matrix Analysis ได้เรียนรู้การ Share Vision และได้นำมาซึ่งการกำหนดประเด็นยุทธศาสตร์ 4 ประการ ได้แก่ การสร้าง Trust การขับเคลื่อนแผนกลยุทธ์สู่การปฏิบัติ การสร้างสรรค์บริการบนหลักการพึ่งพาและร่วมมือกัน และการสร้างสังคมเรียนรู้สู่คุณค่า เพื่อการบรรลุวิสัยทัศน์ “เป็นองค์กรที่มุ่งสร้างคุณค่าและพัฒนาชีวิตความเป็นอยู่ที่ดีแก่ประชาคม ส.ส.ท.”

กระบวนการจัดเวทีระดมความคิดในช่วงเดือนที่ 6 ของการวิจัยนำมาซึ่งการจัดทำแผนที่ยุทธศาสตร์ที่เชื่อมโยงประเด็นยุทธศาสตร์ เป้าประสงค์เชิงกลยุทธ์ และการขับเคลื่อนกลยุทธ์ที่ครอบคลุมทั้งมิติการเรียนรู้และพัฒนา กระบวนการภายใน การเงินและการนำคุณค่า ซึ่งในเบื้องต้นคณะกรรมการดำเนินการสหกรณ์บริการสื่อสารณะให้ความเห็นชอบแล้ว

แผนการดำเนินงานในระยะต่อไป ซึ่งเหลือเวลา 2 เดือน จะเป็นการดำเนินจัดประชุมนำเสนอรายงานวิจัย ในส่วนของกรอบวิสัยทัศน์ พันธกิจ วัตถุประสงค์ แผนงาน โครงการ สำหรับกรอบแนวทางเชิงกลยุทธ์สำหรับสหกรณ์บริการสื่อสารณะ ในช่วงเวลา ปี 2555 – 2557 ตลอดจนข้อเสนอเชิงนโยบายของ ส.ส.ท. ที่เอื้อประโยชน์ต่อการพัฒนาสหกรณ์ ภายใต้กระบวนการมีส่วนร่วมของประชาคม ส.ส.ท. ต่อไป

## สารบัญ

	หน้า
สรุปรายงานความก้าวหน้า	I
บทสรุปผู้บริหาร	III
บทที่ 1 : บทนำ	1
1.1 ความสำคัญและความเป็นมา	1
1.2 คำถามวิจัย	2
1.3 วัตถุประสงค์	2
1.4 ประโยชน์ที่คาดว่าจะได้รับ	2
1.5 ขั้นตอนและวิธีการวิจัย	2
1.6 ผลการดำเนินการวิจัยที่ผ่านมา	3
บทที่ 2 : ผลการวิจัยในช่วงเวลารายงานความก้าวหน้า	5
2.1 บริบทของสหกรณ์	5
2.2 ตัวแบบสหกรณ์ที่น่าสนใจ	12
2.3 ข้อเสนอสำหรับประเภทสหกรณ์ที่เหมาะสม	15
2.4 สภาพเศรษฐกิจ-สังคม และความคิดเห็นของประชาคม ส.ส.ท. ต่อสหกรณ์	16
2.5 กรอบทิศทางเชิงกลยุทธ์	21
2.6 แผนการดำเนินการวิจัยในระยะต่อไป	24
เอกสารอ้างอิง	25
ภาคผนวก	
ภาคผนวกที่ 1 ข้อบังคับสหกรณ์บริการสื่อสารธารณะ จำกัด	1-1
ภาคผนวกที่ 2 รายงานสรุปผลการจัดเวทีเรียนรู้ โครงการวิจัย แนวทางการส่งเสริมสหกรณ์เพื่อสร้างคุณค่า และพัฒนาชีวิตความเป็นอยู่ที่ดีแก่ประชาคม ส.ส.ท.	2-1
ภาคผนวกที่ 3 รายงานสรุปการศึกษาดูงาน โครงการวิจัย แนวทางการส่งเสริมสหกรณ์เพื่อสร้างคุณค่า และพัฒนาชีวิตความเป็นอยู่ที่ดีแก่ประชาคม ส.ส.ท.	3-1
ภาคผนวกที่ 4 รายงานสรุปผลการสำรวจข้อมูลประชาคม ส.ส.ท. โครงการวิจัย แนวทางการส่งเสริมสหกรณ์เพื่อสร้างคุณค่า และพัฒนาชีวิตความเป็นอยู่ที่ดีแก่ประชาคม ส.ส.ท.	4-1
ภาคผนวกที่ 5 ภาพกิจกรรม	5-1
ภาคผนวกที่ 6 ตารางกิจกรรม	6-1

# บทที่ 1

## บทนำ

### 1.1 ความสำคัญและความเป็นมา

องค์การกระจายเสียงและแพร่ภาพสาธารณะแห่งประเทศไทย (ส.ส.ท.) เป็นสถาบันที่จัดตั้งขึ้นด้วยปรัชญาและเจตนารมณ์ทางสังคมที่มุ่งมั่นจะสร้างสรรค์และพัฒนาสื่อสาธารณะในหลายรูปแบบ อันจะเอื้อให้เกิดประโยชน์สูงสุดแก่สังคมที่มีความหลากหลายในมิติต่างๆ จึงได้กำหนดวิสัยทัศน์ขององค์กรในการเป็นสถาบันสื่อสาธารณะที่สร้างสรรค์สังคมคุณภาพและคุณธรรมและดำเนินภารกิจ การให้บริการด้านข่าวสาร ความรู้ สารประโยชน์ สารบันเทิงที่มีคุณภาพและมีมาตรฐานบนพื้นฐานข้อบังคับด้านจริยธรรม และกรอบจรรยาบรรณขององค์กรเพื่อเผยแพร่ผ่านสื่อทุกแขนง โดยยึดถือประโยชน์สาธารณะเป็นสำคัญ

ส.ส.ท. ได้กำหนดวัตถุประสงค์สำคัญไว้ 6 ประการ ได้แก่

1. ส่งเสริมการรับรู้และการมีส่วนร่วมอย่างเท่าเทียมของประชาชน ในการสร้างสังคมประชาธิปไตยที่เป็นธรรม มีความกล้าหาญในการรายงานข่าวสารและเสนอประเด็นโต้เถียง โดยยึดถือประโยชน์สาธารณะเป็นสำคัญ
2. เป็นเครื่องมือแห่งการเรียนรู้ เสริมสร้างสติปัญญาและสุขภาพแก่ประชาชนทุกหมู่เหล่า ทุกระดับอายุ ให้เป็นพลเมืองคุณภาพ
3. สร้างแรงบันดาลใจ กระตุ้นให้เกิดจินตนาการและความคิดสร้างสรรค์ เพื่อยกระดับสุนทรียภาพให้กับสังคม
4. ส่งเสริมเอกลักษณ์และความหลากหลายทางวัฒนธรรม เสริมสร้างความสมานฉันท์ในสังคม
5. สะท้อนความหลากหลายของสังคม เป็นพื้นที่ให้แก่กลุ่มผู้ด้อยโอกาสและกลุ่มเฉพาะต่าง ๆ อย่างเหมาะสม ทั้งในระดับชุมชนและระดับชาติ
6. เพื่อสร้างความเข้าใจและความสัมพันธ์อันดีระหว่าง ชุมชน ประชาชน และประชาคมโลก

ด้วยตระหนักดีว่า ส.ส.ท.เป็นองค์กรจัดตั้งขึ้นใหม่ ประกอบด้วยบุคลากรที่มีคุณวุฒิ วิทยุ ทักษะในอาชีพและประสบการณ์ชีวิตที่แตกต่าง ดังนั้น เพื่อให้ประชาคม ส.ส.ท.ได้มีโอกาสและมีส่วนร่วมในการขับเคลื่อนพันธกิจของส.ส.ท.เพื่อการบรรลุวิสัยทัศน์ร่วมกัน คณะกรรมการนโยบายจึงมีแผนสนับสนุนให้ได้มีเวทีเรียนรู้ที่จะนำไปสู่การค้นหาข้อเสนอแนะ เพื่อนำไปใช้กำหนดนโยบายที่เหมาะสม ในการสร้างบรรยากาศและมีระบบการบริหารจัดการในแนวทางที่จะนำไปสู่การทำงานอย่างมีความสุข และสามารถบรรลุวัตถุประสงค์ที่กำหนดไว้

จากข้อมูลเบื้องต้นที่ได้จากการสนทนากลุ่มเป้าหมายร่วมกับคณะกรรมการจัดตั้งสหกรณ์เมื่อวันที่ 22 กุมภาพันธ์ และ 1 มีนาคม 2554 ทราบว่า ปัจจุบันได้ยื่นเรื่องขอจดทะเบียนสหกรณ์ประเภทบริการกับสำนักนายทะเบียนสหกรณ์เขตพื้นที่ 2 โดยมีเจตนารมณ์สำคัญที่จะใช้สหกรณ์เป็นกลไกในการส่งเสริมประโยชน์ทางเศรษฐกิจและสังคมของบรรดาสมาชิก บนหลักการพึ่งพาและร่วมมือกัน ซึ่งจะก่อให้เกิดประโยชน์สุขในหมู่ประชาคม ส.ส.ท. และการสร้างอัตลักษณ์ในความเป็นสังคมประชาธิปไตย มีความสมานฉันท์ ซึ่งจะเป็นอย่างอันดีและก่อให้เกิดความไว้วางใจของคนในสังคม ในภาพลักษณ์ของสถาบันสื่อสาธารณะที่สร้างสรรค์สังคมคุณภาพและคุณธรรม

เพื่อให้บรรลุเจตนารมณ์ของคณะกรรมการนโยบาย และคณะกรรมการจัดตั้งสหกรณ์ทั้งการขับเคลื่อน ส.ส.ท.และสหกรณ์ที่กำลังจะจัดตั้งขึ้นในอนาคตอันใกล้ จึงจะได้ดำเนินการโครงการวิจัยในรูปแบบ

ของการวิจัยเชิงปฏิบัติการแบบมีส่วนร่วม (Participatory action research) เพื่อเปิดโอกาสให้ประชาคม ส.ส.ท. ได้มีโอกาสแลกเปลี่ยนเรียนรู้ และมีส่วนร่วมในการกำหนดแนวทางการดำเนินงานสหกรณ์ ที่จะใช้เป็น กลไกในการปลูกจิตสำนึก “การพึ่งพาและร่วมมือกัน” เพื่อขับเคลื่อนสหกรณ์ในบริบทขององค์กรเศรษฐกิจฐาน สังคม (Social Economy Enterprise) เพื่อเป็นกลไกในการแก้ไขปัญหาเศรษฐกิจ สังคม และวัฒนธรรม โดย คาดหวังว่าการขับเคลื่อนการดำเนินงานสหกรณ์บนหลักและวิธีการสหกรณ์ จะนำไปสู่การสร้างอัตลักษณ์ของ ประชาคม ส.ส.ท. ให้เป็นที่เชื่อถือ ไว้วางใจแก่คนในสังคมและการทำหน้าที่ของสถาบันสื่อสาธารณะตามความ คาดหวังตลอดไป

## 1.2 คำถามวิจัย

1. แนวทางการขับเคลื่อนการดำเนินงานสหกรณ์ควรเป็นอย่างไร จึงจะช่วยให้ประชาคม ส.ส.ท. มี จิตสำนึกการพึ่งพาและร่วมมือกัน และสามารถเป็นกลไกในการยกระดับชีวิตความเป็นอยู่ของประชาคม ส.ส.ท. ได้อย่างยั่งยืน
2. นโยบายของ ส.ส.ท. ที่เอื้อประโยชน์ต่อการพัฒนาสหกรณ์ในทิศทางที่จะขับเคลื่อนสหกรณ์ให้ เกิดคุณค่าและมีศักยภาพในการพัฒนาคุณภาพชีวิตของประชาคม ส.ส.ท. ควรเป็นอย่างไร

## 1.3 วัตถุประสงค์

1. เพื่อศึกษาหาแนวทางการขับเคลื่อนสหกรณ์ให้ เป็นกลไกในการสร้างคุณค่าและการยกระดับ ชีวิตความเป็นอยู่ของประชาคม ส.ส.ท.
2. เพื่อจัดทำข้อเสนอแนะเชิงนโยบายของ ส.ส.ท. ที่เอื้อประโยชน์ต่อการพัฒนาสหกรณ์ภายใต้ กระบวนการมีส่วนร่วมของประชาคม ส.ส.ท.

## 1.4 ประโยชน์ที่คาดว่าจะได้รับ

1. ได้ข้อมูลความรู้ และประเด็นความคิดเห็นของบุคลากร ส.ส.ท. ในส่วนที่เกี่ยวกับความต้องการ และความจำเป็นด้านเศรษฐกิจ สังคม และวัฒนธรรมของประชาคม และแนวทางการดำเนินงานของสหกรณ์ที่ ประชาคม ส.ส.ท. คาดหวัง
2. ได้ข้อเสนอสำหรับแนวทางการขับเคลื่อนสหกรณ์ ในรูปของแผนกลยุทธ์ที่กำหนดกรอบ วิสัยทัศน์ พันธกิจ วัตถุประสงค์ แผนงานโครงการในช่วงเวลาต่าง ๆ เพื่อพัฒนาสังคมเชิงคุณค่าภายใต้การมี ส่วนร่วมของสมาชิก

## 1.5 ขั้นตอนและวิธีการวิจัย

การวิจัยจะเป็นไปในรูปแบบของการวิจัยเชิงปฏิบัติการแบบมีส่วนร่วม โดยมีกลุ่มผู้ก่อตั้งสหกรณ์ เป็นภาคีการวิจัยร่วมกับนักวิจัยและใช้เวทีสนทนากลุ่มเป้าหมายเป็นเวทีแลกเปลี่ยนเรียนรู้ เพื่อนำไปสู่การ จัดทำกรอบทิศทางการดำเนินงานสหกรณ์และข้อเสนอเชิงนโยบายในการส่งเสริมที่สอดคล้องกับบริบทการ ดำเนินชีวิตของประชาคม โดยจะนำเอาหลัก-วิธีการสหกรณ์ มาใช้เป็นกลไกในการขับเคลื่อนกระบวนการมีส่วน ร่วมของประชาคม ภายใต้กรอบคิดการพึ่งพาและร่วมมือกันในการแก้ปัญหาเศรษฐกิจ สังคมและวัฒนธรรม ร่วมกัน โดยการดำเนินการวิจัยจะเป็นไปใน 5 ขั้นตอน ในรูปที่ 1

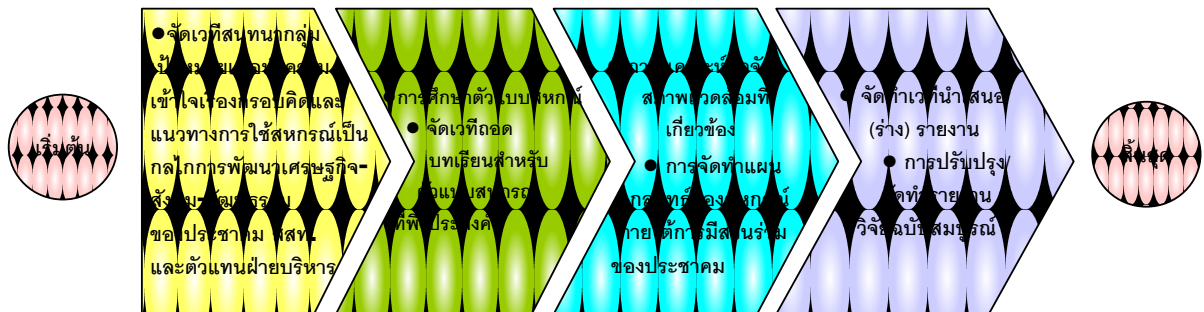


ขั้นตอนที่ 1: การจัดเวทีสนทนากลุ่มเป้าหมาย (focus group) ในกลุ่มประชาคมที่เป็นตัวแทนของประชาคมในส่วนงานต่าง ๆ และเป็นตัวแทนความหลากหลายในส่วนของสภาพเศรษฐกิจ-สังคม โดยมีผู้เข้าร่วมเวทีไม่น้อยกว่า 100 คน เพื่อให้ผู้เข้าร่วมเวทีได้เข้าใจเรื่องของการใช้สหกรณ์เป็นกลไกในการแก้ปัญหาเศรษฐกิจ-สังคมบนหลักการพึ่งพาและร่วมมือ ตลอดจนความจำเป็นและความต้องการของสมาชิกในเรื่องแนวทางการแก้ปัญหาเศรษฐกิจและสังคม และการใช้ชีวิตร่วมกันของประชาคม ส.ส.ท.

ขั้นตอนที่ 2: การศึกษาตัวแบบสหกรณ์บริการและสหกรณ์ประเภทต่าง ๆ ที่มีแนวปฏิบัติที่ดี น่าสนใจ และการจัดเวทีถอดบทเรียนสำหรับตัวแบบสหกรณ์ที่พึงประสงค์ และแนวทางการมีส่วนร่วมของสมาชิกในสหกรณ์

ขั้นตอนที่ 3: การจัดทำแผนกลยุทธ์สหกรณ์ภายใต้กระบวนการมีส่วนร่วม ประกอบด้วยวิสัยทัศน์ พันธกิจ วัตถุประสงค์ แผนที่กลยุทธ์ โครงสร้างการบริหารงาน แผนงาน-โครงการในช่วงเวลาต่าง ๆ (5 ปี)

ขั้นตอนที่ 4: การจัดเวทีนำเสนอ (ร่าง) รายงานวิจัย และจัดทำรายงานวิจัยฉบับสมบูรณ์



รูปที่ 1 ขั้นตอนและกระบวนการวิจัย

### 1.6 ผลการดำเนินการวิจัยที่ผ่านมา (19 กรกฎาคม 2554 – 16 มกราคม 2555)

กิจกรรมตามแผนการดำเนินการวิจัย	ผลที่คาดว่าจะได้รับ	ผลการดำเนินงาน
1. การสืบค้นข้อมูล/การประสานงาน/เตรียมการวิจัยผ่านผู้ประสานงาน/โครงการพัฒนาวิชาการด้านนโยบายและแกนนำผู้ก่อตั้งสหกรณ์	1. การศึกษาสถานการณ์แวดล้อมที่เกี่ยวข้อง และการเตรียมการในส่วนของการขับเคลื่อนการวิจัยตามแผนงานวิจัยกับผู้เกี่ยวข้อง 2. การชี้แจงทำความเข้าใจกับผู้มีส่วนเกี่ยวข้องและขอความร่วมมือในการวิจัย	- ได้รับทราบนโยบายจากผู้แทนกรรมการนโยบาย ส.ส.ท. เกี่ยวกับความต้องการใช้ประโยชน์จากการวิจัย - ได้สร้างความเข้าใจระหว่างทีมวิจัย แกนนำผู้จัดตั้งสหกรณ์และผู้แทนสำนักงานสหกรณ์ พื้นที่ 2 - การปรับเปลี่ยนเงื่อนไขการยื่นขอจดทะเบียนประเภทสหกรณ์จากสหกรณ์ประเภทออมทรัพย์มาเป็นสหกรณ์บริการตามเจตนารมณ์ของผู้ริเริ่ม - การรวบรวมแบบสอบถามจากประชาคม จำนวน 337 คน

กิจกรรมตามแผนการดำเนินการวิจัย	ผลที่คาดว่าจะได้รับ	ผลการดำเนินงาน
<p>2. การจัดเวทีสนทนากลุ่มเป้าหมาย (ไม่น้อยกว่า 100 คน) 1 มี.ค.2554, 26 พ.ค.2554, 10 มิ.ย. 2554, 16 มิ.ย. 2554 22 ก.ค. 2554</p>	<ul style="list-style-type: none"> <li>• เพื่อสร้างโอกาสการเรียนรู้เรื่องคุณค่า-หลักการวิธีการสหกรณ์ ให้ตระหนักเห็นความสำคัญของสหกรณ์ ตลอดจนรับทราบประโยชน์ที่สมาชิกจะได้รับจากสหกรณ์ตามครรลองขององค์การธุรกิจฐานสังคม</li> </ul>	<ul style="list-style-type: none"> <li>- ได้จัดเวทีเรียนรู้ทั้งหมด 5 ครั้ง มีผู้เข้าร่วมเวที 100 คน</li> <li>- ผู้เข้าร่วมเวทีได้รับทราบข้อมูล-ความรู้ที่เกี่ยวข้องกับบริบทของสหกรณ์ประเภทต่างๆ และสหกรณ์บริการ</li> <li>- มีการอภิปรายแลกเปลี่ยนเรียนรู้สำหรับแนวทางการพัฒนาสหกรณ์ควบคู่กับการเรียนรู้แนวทางการปฏิบัติที่ดีจากสหกรณ์ที่ประสบความสำเร็จทั้งใน-ต่างประเทศ</li> </ul>
<p>3. การศึกษาตัวแบบสหกรณ์ที่น่าสนใจ (สอดแทรกไว้ในการประชุมสนทนากลุ่มเป้าหมาย 4 ครั้ง และการศึกษาดูงาน เมื่อวันที่ 24 กรกฎาคม 2554)</p>	<ul style="list-style-type: none"> <li>• ได้รับทราบข้อมูลจากตัวแบบและแนวทางปฏิบัติที่ดีจากสหกรณ์ทั้งใน-ต่างประเทศ เพื่อนำมาประยุกต์ใช้ในการวางกรอบทิศทางการดำเนินงานสหกรณ์ ส.ส.ท. โดยกระบวนการเรียนรู้ ได้ออกแบบไว้ 2 แนวทาง คือ การศึกษาจากข้อมูลที่นักวิจัยรวบรวมและนำเสนอและการศึกษาดูงาน</li> </ul>	<ul style="list-style-type: none"> <li>- ทีมวิจัยได้นำเสนอตัวแบบแนวปฏิบัติที่ดีของสหกรณ์ที่น่าสนใจประเภทต่างๆ ได้แก่ สหกรณ์ร้านค้า สหกรณ์ออมทรัพย์ เครดิตยูเนียน สหกรณ์การเกษตร สหกรณ์บริการ และได้จัดให้มีการศึกษาดูงานตัวแบบตลาดชุมชนของกลุ่มธุรกิจเชิงคุณค่าสวนสามพราน จังหวัดนครปฐม</li> </ul>
<p>4. การจัดทำกรอบทิศทางการดำเนินงานสหกรณ์ และนำเสนอผ่านเวทีประชุมระดมความคิด เมื่อวันที่ 16 ธันวาคม 2554</p>	<ul style="list-style-type: none"> <li>• การจัดทำกรอบทิศทางการดำเนินงานในรูปของแผนกลยุทธ์ ที่คำนึงถึงปัจจัยสภาพแวดล้อม ภายใต้กระบวนการมีส่วนร่วมของประชาคม ส.ส.ท.</li> </ul>	<ul style="list-style-type: none"> <li>- ทีมวิจัยได้ดำเนินการยกร่างแผนที่กลยุทธ์สหกรณ์ออมทรัพย์ ส.ส.ท. มาอภิปรายแลกเปลี่ยนร่วมกัน คณะกรรมการสหกรณ์ ซึ่งภายหลังจากมีการอภิปรายระดมความคิดเห็นและให้ความเห็นชอบ ทีมวิจัยจึงได้นำไปดำเนินการยกร่างแผนกลยุทธ์เพื่อจัดเวทีนำเสนอ (ร่าง) รายงานฉบับสมบูรณ์ในขั้นตอนต่อไป</li> </ul>

## บทที่ 2

### ผลการวิจัยในช่วงเวลารายงานความก้าวหน้า

#### 2.1 บริบทของสหกรณ์

2.1.1 ส่วนที่หนึ่ง : สหกรณ์ : ทางเลือกสำหรับกลไกในการพัฒนาเศรษฐกิจสังคมของประเทศที่มีประชาชนเป็นศูนย์กลาง

สหกรณ์ในฐานะที่เป็นองค์การธุรกิจที่ยึดมั่นบนหลักการพึ่งพาตนเอง (Autonomous enterprise) โดยมีประชาชนที่เชื่อมั่นในคุณค่าสหกรณ์ (Co-operative Values) เข้ามามีส่วนร่วมบนความสมัครใจ โดยการขับเคลื่อนการดำเนินงานของสหกรณ์เพื่อแก้ไขปัญหาเศรษฐกิจ สังคมและวัฒนธรรมของคน ซึ่งได้ริเริ่มในสังคมโลกมาตั้งแต่ศตวรรษที่ 19 (1844) ในช่วงที่เกิดการปฏิวัติอุตสาหกรรมที่คนงานที่เป็นลูกจ้างถูกเอารัดเอาเปรียบจากนายทุน ส่วนในสังคมไทยนั้นสหกรณ์ที่กำเนิดขึ้นจากนโยบายรัฐตั้งแต่ปี 2459 ในฐานะเป็นเครื่องมือในการพัฒนาเศรษฐกิจและสังคมจนถึงปัจจุบัน ได้มีพัฒนาการการดำเนินงานของสหกรณ์ภายใต้บริบทของขบวนการสหกรณ์ ซึ่งประกอบด้วยสหกรณ์ที่จดทะเบียนตาม พระราชบัญญัติสหกรณ์และกลุ่มเกษตรกร จำนวน 10,436 แห่ง อีกทั้งยังมีสหกรณ์ภาคประชาชน ซึ่งหมายถึง สหกรณ์ที่ไม่ได้จดทะเบียนตาม พระราชบัญญัติสหกรณ์ แต่เกิดจากการรวมตัวกันของประชาชน และมีการดำเนินการบนหลักการพึ่งพาและร่วมมือกันในการแก้ไขปัญหาเศรษฐกิจและสังคมอีกกว่า 100,000 กลุ่ม ท่ามกลางภาวะวิกฤตเศรษฐกิจที่ประชาคมโลกกำลังเผชิญอยู่ในปัจจุบันได้มีข้อมูลเชิงประจักษ์ของสัมพันธภาพสหกรณ์ระหว่างประเทศและกรมตรวจบัญชีสหกรณ์ที่ชี้ให้เห็นว่า สหกรณ์ที่ยึดมั่นในคุณค่า หลักและวิธีการสหกรณ์ และเป้าหมายไปที่การดำเนินธุรกิจ เพื่อแก้ปัญหาของสมาชิกและชุมชนนั้น สามารถฟันฝ่าวิกฤตและยืนหยัดอยู่ในฐานะองค์การธุรกิจพึ่งพาตนเองได้อย่างสง่างามตามอัตลักษณ์ของสหกรณ์ดังจะแสดงให้เห็นด้วย คำนิยาม คุณค่าสหกรณ์ และหลักการสหกรณ์ (กรอบที่ 1)

#### กรอบที่ 1 : คำนิยาม คุณค่า และหลักการสหกรณ์

##### คำนิยามของ “สหกรณ์” (Cooperatives)

สหกรณ์ คือ “องค์การของบรรดาบุคคลซึ่งรวมกลุ่มกันโดยสมัครใจในการดำเนินวิสาหกิจที่พวกเขาเป็นเจ้าของร่วมกันและควบคุมตามหลักประชาธิปไตย เพื่อสนองความต้องการ (อันจำเป็น) และความหวังร่วมกันทางเศรษฐกิจ สังคมและวัฒนธรรม”

##### ความหมายของ “คุณค่าของสหกรณ์” (Cooperative Values)

“สหกรณ์อยู่บนพื้นฐานแห่งคุณค่าของการช่วยตนเอง ความรับผิดชอบต่อตนเอง ความเป็นประชาธิปไตย ความเสมอภาค ความเที่ยงธรรมและความเป็นเอกภาพ สมาชิกสหกรณ์ เชื่อมั่นในคุณค่าทางจริยธรรมแห่งความสุจริต ความเปิดเผย ความรับผิดชอบต่อสังคมและความเอื้ออาทรต่อผู้อื่นโดยสืบทอดประเพณีปฏิบัติของผู้ริเริ่มการสหกรณ์”

##### ความหมาย “หลักการสหกรณ์” (Cooperative Principles)

หลักการสหกรณ์ คือ “แนวทางที่สหกรณ์ยึดถือปฏิบัติเพื่อให้คุณค่าของสหกรณ์เกิดผลเป็นรูปธรรม” ซึ่งประกอบด้วยหลักการที่สำคัญรวม 7 ประการกล่าวคือ

- หลักการที่ 1 การเป็นสมาชิกโดยสมัครใจและเปิดกว้าง (Voluntary and Open Membership)
- หลักการที่ 2 การควบคุมโดยสมาชิกตามหลักประชาธิปไตย (Democratic Member Control)
- หลักการที่ 3 การมีส่วนร่วมทางเศรษฐกิจของสมาชิก (Member Economic Participation)
- หลักการที่ 4 การปกครองตนเองและความเป็นอิสระ (Autonomy and Independence)
- หลักการที่ 5 การศึกษา ฝึกอบรม และสารสนเทศ (Education, Training and Information)
- หลักการที่ 6 การร่วมมือระหว่างสหกรณ์ (Cooperation among Cooperatives)
- หลักการที่ 7 การเอื้ออาทรต่อชุมชน (Concern for Community)

ถอดความจาก ข้อมูลสัมพันธภาพสหกรณ์ระหว่างประเทศ, <http://www.coop.org>

## 2.1.2 ส่วนที่สอง : บริบทของสหกรณ์ในการพัฒนาเศรษฐกิจและสังคม

### 1. บริบทของสหกรณ์ในด้านเศรษฐกิจ

สหกรณ์ถือได้ว่ามีบทบาทสำคัญต่อระบบเศรษฐกิจไทย ดังจากข้อมูลภาวะเศรษฐกิจทางการเงินของสหกรณ์ไทยปี 2551 ของกรมตรวจบัญชีสหกรณ์ แสดงให้เห็นว่า ณ สิ้นปี 2551 สหกรณ์มีจำนวน 10, 436 แห่ง ประกอบด้วยสหกรณ์ 6,186 สหกรณ์ กลุ่มเกษตรกร 4,157 กลุ่ม และชุมนุมสหกรณ์ 93 ชุมนุม มีสมาชิกกว่า 10 ล้านคน คิดเป็นร้อยละ 16.72 ของประชากรในประเทศ โดยมีสหกรณ์ที่สำคัญ ดังนี้

สหกรณ์ในภาพรวมมีทุนดำเนินงานคิดเป็นมูลค่า 1 ล้านล้านบาท ขยายตัวเพิ่มขึ้นจากปี 2550 คิดเป็นร้อยละ 12.48 และคิดเป็นร้อยละ 11.90 ของผลิตภัณฑ์มวลรวมของประเทศ (GDP) ทุนของสหกรณ์สามารถรองรับหนี้กู้ยืมจากภายนอกได้ถึง 3 เท่าตัว โดยทุนของสหกรณ์เพิ่มขึ้นจากปีก่อนร้อยละ 10.08 ขณะที่หนี้กู้ยืมจากภายนอกเพิ่มขึ้นจากปี 2550 เพียงร้อยละ 1.77 ซึ่งถือว่าเพียงพอและไม่เสี่ยงต่อการลงทุน ส่วนการลงทุนขยายตัวเพิ่มขึ้นจากปี 2550 ทุกด้านร้อยละ 12.48 โดยจะลงทุนให้สินเชื่อมากที่สุดร้อยละ 79.07 ของทุนดำเนินงานทั้งสิ้น ผลประกอบการมีกำไรทุกธุรกิจ โดยเฉพาะธุรกิจสินเชื่อมีกำไรสูงสุดร้อยละ 90.89 ของผลประกอบการธุรกิจทั้งหมด สมาชิกมีหนี้สินมากกว่าเงินออม 1.10 เท่า แต่ไม่น่าเป็นห่วงมากนัก เนื่องจากสมาชิกมีอัตราการออมเงินเพิ่มขึ้น ร้อยละ 15.54 ในขณะที่อัตราเป็นหนี้เพิ่มขึ้นเพียงร้อยละ 8.38 และมีอัตราหนี้ค้างชำระลดลงร้อยละ 0.44

ผลการดำเนินงานโดยภาพรวมมีกำไร 3.5 หมื่นล้านบาท เพิ่มขึ้นจากปีก่อนในอัตราร้อยละ 14.79 โดยพบว่ากลุ่มมีกำไรลดลงจากปี 2550 ร้อยละ 0.70 และที่กลุ่มขาดทุนก็ลดลงในอัตราร้อยละ 25.58 ฐานะทางการเงินของสหกรณ์ มียอดสินทรัพย์หรือทุนดำเนินงาน 1 ล้านล้านบาท มีปริมาณธุรกิจในรอบปี คิดเป็นมูลค่า 1.1 แสนล้านบาท เพิ่มจากปีก่อนร้อยละ 10.16 ทุนของสหกรณ์ (Institution Fund) มีมูลค่า 5.2 แสนล้านบาท และเป็นหนี้กู้ยืมจากภายนอกเพียง 1.5 แสนล้านบาท ระบบการควบคุมภายในมีคุณภาพและอยู่ในเกณฑ์ค่อนข้างดี กล่าวคือ สหกรณ์ที่มีคุณภาพอยู่ในระดับดี-ดีมากคิดเป็นร้อยละ 58.76 อยู่ในเกณฑ์ระดับพอใจคิดเป็นร้อยละ 28.41 อยู่ในเกณฑ์ควรปรับปรุงมีเพียงร้อยละ 12.83

## 2. สหกรณ์กับการส่งเสริมการออมและการเข้าถึงแหล่งทุนของเกษตรกรและผู้มีรายได้น้อย

### รายได้น้อย

สหกรณ์ทุกประเภทมีวัตถุประสงค์สำคัญในการส่งเสริมการออมและการให้เงินกู้ เพื่อให้สมาชิกนำไปใช้ในการอุปโภคบริโภค และการใช้ในการลงทุนประกอบอาชีพ ซึ่งถือว่ามีความสำคัญในการเปิดโอกาสให้ผู้มีรายได้น้อย เกษตรกรรายย่อย และคนจนสามารถเข้าถึงแหล่งทุนโดยใช้หลักการพึ่งพาและร่วมมือกันสร้างระบบการเงินสหกรณ์ที่มีทุนดำเนินงานมากถึง 1 ล้านล้านบาท ซึ่งประกอบด้วย ทุนของสหกรณ์ (หุ้นสะสมจากการดำเนินงาน) คิดเป็นร้อยละ 51.45 เป็นเงินฝาก ร้อยละ 31.42 และกู้ยืมจากภายนอกร้อยละ 17.13 สถานการณ์ดังกล่าวสะท้อนให้เห็นระบบการเงินสหกรณ์ที่สะท้อนให้เห็นถึงพลังแห่งการร่วมมือกันของคนที่ศรัทธาและเชื่อมั่นในวิถีสหกรณ์ เรื่องการประหยัดการออม และการพึ่งพาช่วยเหลือซึ่งกันและกันของสมาชิก

สถานการณ์ในส่วนของการส่งเสริมการออมและการเข้าถึงแหล่งทุนของสมาชิกของสหกรณ์ประเภทต่างๆ ในปี 2551

**กรอบที่ 2 : สภาพการณ์ในการส่งเสริมการออม และการเปิดโอกาสให้สมาชิกเข้าถึงแหล่งทุนแก่สมาชิกของสหกรณ์ประเภทต่างๆ ในปี 2551**

หน่วยงาน/สหกรณ์	เงินออมเฉลี่ยต่อคน	เงินกู้เฉลี่ยต่อคน
สหกรณ์การเกษตร	8,483	12,404
สหกรณ์ประมง	17,445	30,009
สหกรณ์นิคม	10,082	16,518
สหกรณ์ร้านค้า	444	877
สหกรณ์บริการ	7,639	9,061
สหกรณ์ออมทรัพย์	267,030	285,615
สหกรณ์เครดิตยูเนี่ยน	29,432	28,391
<b>ภาพรวม</b>	<b>68,614</b>	<b>74,785</b>

ที่มา : กรมตรวจบัญชีสหกรณ์

## 3. สหกรณ์การเกษตรกับบริบทด้านการส่งเสริมการผลิตพืชอาหารและพืชพลังงาน

สหกรณ์การเกษตรและกลุ่มเกษตรกรในประเทศไทยนับว่ามีบทบาทอย่างสำคัญในด้านการส่งเสริมการประกอบอาชีพของเกษตรกร โดยจะเห็นได้ว่ามูลค่าของธุรกิจรวบรวมของสหกรณ์ในปี 2551 คิดเป็นมูลค่า 36,944 ล้านบาท โดยมีสหกรณ์และกลุ่มเกษตรกรที่ทำหน้าที่รวบรวมพืชเศรษฐกิจสำคัญๆ ซึ่งประกอบด้วยดังนี้ ยางพารา จำนวน 437 แห่ง ในพื้นที่ 35 จังหวัด รวบรวมข้าวเปลือก จำนวน 601 แห่ง ในพื้นที่ 54 จังหวัด รวบรวมปาล์มมีจำนวน 34 แห่ง ในพื้นที่ 10 จังหวัด รวบรวมข้าวโพด 100 แห่ง ในพื้นที่ 27 จังหวัด รวบรวมอ้อย จำนวน 28 แห่ง ในพื้นที่ 18 จังหวัด และมันสำปะหลัง จำนวน 71 แห่ง ในพื้นที่ 24 จังหวัด

โดยสหกรณ์และกลุ่มเกษตรกรเหล่านี้ต่างก็ช่วยให้เกษตรกรรายย่อยสามารถเพิ่มความสามารถในการเข้าถึงระบบตลาด การร่วมมือกันจำหน่ายผลผลิตผ่านเครือข่ายธุรกิจของสหกรณ์ เพื่อให้ได้ราคาดีขึ้น

### กรอบที่ 3 : บริบทของสหกรณ์กับการส่งเสริมการผลิตพืชเศรษฐกิจและพืชพลังงาน

1. ยางพารา : มูลค่าการรวบรวมผลผลิตยางพาราของสหกรณ์และกลุ่มเกษตรกรในปี 2551 อยู่ในพื้นที่ 35 จังหวัด ผ่านเครือข่ายสหกรณ์และกลุ่มเกษตรกร 437 แห่ง มีปริมาณการรวบรวมในปี 2551 คิดเป็นมูลค่า 30,894 ล้านบาท เฉลี่ย 2,575 ล้านบาทต่อเดือน โดยผลผลิตร้อยละ 77.14 อยู่ในพื้นที่ภาคใต้ (จังหวัดสงขลามากที่สุด)

2. ข้าวเปลือก : มูลค่าการรวบรวมผลผลิตข้าวเปลือกในปี 2551 ภายใต้เครือข่ายธุรกิจสหกรณ์และกลุ่มเกษตรกร จำนวน 601 แห่ง ในพื้นที่ 54 จังหวัด คิดเป็นมูลค่า 7,664 ล้านบาท โดยปริมาณการรวบรวมส่วนใหญ่ร้อยละ 52.13 อยู่ในพื้นที่ภาคอีสาน (จังหวัดร้อยเอ็ดมากที่สุด)

3. ปาล์ม : มูลค่าการรวบรวมผลผลิตปาล์มในปี 2551 ภายใต้เครือข่ายธุรกิจสหกรณ์และกลุ่มเกษตรกร 34 แห่ง ในพื้นที่ 10 จังหวัด คิดเป็นมูลค่า 2,449 ล้านบาท โดยมีปริมาณการรวบรวมส่วนใหญ่อยู่ในพื้นที่ภาคใต้ (จังหวัดกระบี่มากที่สุด)

4. ข้าวโพด : มูลค่าการรวบรวมผลผลิตข้าวโพดในปี 2551 ภายใต้เครือข่ายธุรกิจสหกรณ์และกลุ่มเกษตรกร จำนวน 106 แห่ง ในพื้นที่ 27 จังหวัด คิดเป็นมูลค่า 3,165 ล้านบาท โดยมีปริมาณการรวบรวมในพื้นที่ภาคเหนือมากที่สุด (จังหวัดพิษณุโลก มากที่สุด)

5. อ้อย : มูลค่าการรวบรวมผลผลิตอ้อย ในปี 2551 ภายใต้เครือข่ายธุรกิจสหกรณ์และกลุ่มเกษตรกร จำนวน 28 แห่ง ในพื้นที่ 18 จังหวัด คิดเป็นมูลค่า 336 ล้านบาท โดยมีปริมาณการรวบรวมในพื้นที่ภาคอีสานมากที่สุด (จังหวัดขอนแก่นมากที่สุด)

6. มันสำปะหลัง : มูลค่าการรวบรวมผลผลิตมันสำปะหลังในปี 2551 ภายใต้เครือข่ายธุรกิจสหกรณ์และกลุ่มเกษตรกร จำนวน 71 แห่ง ในพื้นที่ 24 จังหวัด มีปริมาณการรวบรวมคิดเป็นมูลค่า 608 ล้านบาท โดยมีปริมาณการรวบรวมในภาคอีสานมากที่สุด (จังหวัดนครราชสีมามากที่สุด)

ที่มา : กรมตรวจบัญชีสหกรณ์, 2551, ภาวะเศรษฐกิจและกลุ่มเกษตรกรไทย ปี 2551. หน้า 44-50

### 4. สหกรณ์กับการจัดสวัสดิการแก่สมาชิกและเอื้ออาทรต่อชุมชน

ภายใต้วิถีการดำเนินงานของสหกรณ์ ในฐานะเป็นองค์กรธุรกิจที่มีบทบาทคู่ทั้งทางเศรษฐกิจและสังคม สหกรณ์โดยส่วนใหญ่จะมีการจัดสรรกำไรสุทธิ นอกเหนือจากเงินปันผล เงินเฉลี่ยคืน การจัดสรรเป็นเงินสำรองเพื่อพัฒนาธุรกิจสหกรณ์ แล้วยังได้มีการจัดสรรเป็นสวัสดิการแก่สมาชิกและการเอื้ออาทรต่อชุมชนด้วย

สวัสดิการที่สหกรณ์จัดสรรแก่สมาชิก ได้แก่ ทุนการศึกษา การรักษาพยาบาล ค่าทำศพ คนชรา ส่วนสวัสดิการแก่ชุมชนนั้น สหกรณ์มักจะจัดสรรไว้ในรูปของกองทุนสาธารณประโยชน์ โดยมีระเบียบรองรับและกำกับดูแลโดยคณะกรรมการดำเนินงาน การดำเนินงานในลักษณะดังกล่าวย่อมชี้ให้เห็นถึง บทบาทการดำเนินงานในฐานะการเป็นองค์กรทางสังคมของสหกรณ์ได้เป็นอย่างดี

หมายเหตุ : อาจหาข้อมูลเพิ่มเติมให้เห็นพลังของสหกรณ์ในการจัดสวัสดิการแก่สมาชิกและการเอื้ออาทรต่อชุมชน

### 2.1.3 ส่วนที่สาม : ทิศทางการพัฒนาการสหกรณ์และการสนับสนุนจากภาควิชาการ

#### 1. ทิศทางการพัฒนาสหกรณ์ภายใต้นโยบาย คพช.

นับตั้งแต่ปี 2543 เป็นต้นมา กระบวนการขับเคลื่อนงานวิจัยด้านสหกรณ์ในลักษณะของงานวิจัยเชิงปฏิบัติการแบบมีส่วนร่วม (Participatory Action Research) ได้ริเริ่มขึ้น ภายใต้การดำเนินงานของภาควิชาการและการสนับสนุนของสำนักงานกองทุนสนับสนุนการวิจัยซึ่งผลงานวิจัยและชุดความรู้ดังกล่าวได้ถูกนำไปใช้ประโยชน์ในการยกร่างเป็นแผนพัฒนาการสหกรณ์ ฉบับที่ 1 และ 2 ภายใต้ นโยบายของคณะกรรมการพัฒนาการสหกรณ์แห่งชาติ (คพช.) ซึ่งก่อให้เกิดการขับเคลื่อนระบบการวิจัยที่ มุ่งเน้นไปในทิศทางของการนำคุณค่าสหกรณ์ และแนวทางของปรัชญาเศรษฐกิจพอเพียงมาใช้ในการ ขับเคลื่อนการพัฒนาสู่การเป็น “ระบบสหกรณ์ที่มีคุณค่าเพื่อการการพัฒนาการสหกรณ์ สู่สังคมอยู่เย็น เป็นสุข” ดังกรอบที่ 4

#### กรอบที่ 4 : ทิศทางการพัฒนาการสหกรณ์

นโยบายทิศทางการพัฒนาสหกรณ์เป็นไปตามแผนพัฒนาการสหกรณ์ฉบับที่ 2 (พ.ศ.2550-2554) ภายใต้ความรับผิดชอบของคณะกรรมการพัฒนาการสหกรณ์แห่งชาติ (คพช.) ซึ่งเป็นช่วงเวลาเดียวกับแผนพัฒนาเศรษฐกิจและสังคม ฉบับที่ 10 ได้กำหนดยุทธศาสตร์การพัฒนา เพื่อการบรรลุปณิธานร่วมซึ่งกำหนดไว้ในรูปวิสัยทัศน์ ดังนี้คือ “มุ่งพัฒนาระบบสหกรณ์ที่มีคุณค่า เพื่อการนำพาสู่สังคมอยู่เย็นเป็นสุข” โดยมียุทธศาสตร์ 5 ประการ ที่จะสนับสนุนการขับเคลื่อนการ พัฒนาเพื่อสร้างสุขภาวะที่เอื้อต่อการพัฒนาการสหกรณ์ด้วยการเสริมพลัง (Empowerment) แก่คนที่เกี่ยวข้องและการยกระดับขีดความสามารถ (Competencies) ของสหกรณ์เพื่อสร้างพลัง (Synergy) จะเกิดขึ้นจากการขับเคลื่อนยุทธศาสตร์ในเชิงระบบสหกรณ์ (Co-operative System) ซึ่งจะช่วยลดข้อจำกัด/จุดอ่อนของขบวนการสหกรณ์ที่เป็นอยู่ในปัจจุบัน โดยการเชื่อมโยงความ ร่วมมือระหว่างหน่วย/องค์กรที่มีแตกต่างหลากหลายทั้งภายในและภายนอกสหกรณ์ที่มีเป้าหมาย ร่วมในทิศทางเดียวกัน ด้วยยุทธศาสตร์ที่นำบรรยากาศของความไว้วางใจกัน (Trust) การพึ่งพาและ ร่วมมือกัน (Self-help and mutual help) และการโน้มน้าว ให้ผู้มีส่วนเกี่ยวข้องได้ ตระหนักเห็น คุณค่าสหกรณ์ (Co-operative Values) จะช่วยขับเคลื่อนการพัฒนาการสหกรณ์ไปในทิศทางที่ คาดหวัง

<sup>1</sup> อ่านรายละเอียดเพิ่มใน คพช. แผนปฏิบัติการภายใต้แผนการพัฒนาการสหกรณ์ ฉบับที่ 2 , 2550

## 2. ทิศทางการขับเคลื่อนการพัฒนาการสหกรณ์ในระดับสากล

สืบเนื่องจากวิกฤตการเงินโลกที่ผ่านมา แต่กลับมีข้อมูลที่เป็นข่าวดีของสหกรณ์ ตามที่ผู้อำนวยการสัมพันธ์ภาพสหกรณ์ระหว่างประเทศ (ICA) นายเอียน แมคโดนัลด์ ได้นำเสนอในที่ประชุมวันสหกรณ์สากล เมื่อวันที่ 2 กรกฎาคม 2552 ณ โรงแรมไบหยก กรุงเทพฯ ว่า “สหกรณ์ทั้งหลายต่างก็มีสถานะการเงินที่ดีกว่าและอยู่รอดปลอดภัยจากวิกฤตเศรษฐกิจเมื่อเปรียบเทียบกับธุรกิจชุมชน และยังมีหลักฐานที่ชี้ให้เห็นแนวโน้มของการเจริญเติบโตของสหกรณ์อีกมากมาย ดังนั้นจึงนับเป็นโอกาสอย่างแท้จริง”

ในการขับเคลื่อนที่จะแสดงให้เห็นว่ายังมีรูปแบบธุรกิจทางเลือก ซึ่งเน้นไปที่ประชาชนและการยึดมั่นในการดำเนินธุรกิจที่มีพื้นฐานอยู่บนคุณค่าและหลักการสหกรณ์ แทนที่จะเน้นไปที่กำไรเพียงอย่างเดียว ดังนั้นจึงจะได้มีการนำเสนอข้อแนะนำจากการประชุมผู้เชี่ยวชาญด้านสหกรณ์ ในที่ประชุมสมัชชาใหญ่องค์การสหประชาชาติที่ 62/128 เพื่อร้องขอให้ส่งเสริมการทำงานของสหกรณ์ด้านการพัฒนาและการหารือกันในประเทศสมาชิก และความเป็นไปได้ของการประกาศปีสากลอย่างเป็นทางการ (กรอบที่ 5)

### กรอบที่ 5 : ข้อเสนอแนะจากการประชุมผู้เชี่ยวชาญด้านสหกรณ์ของสหประชาชาติ เพื่อการวางแผน (International Year of Co-operatives) มีดังนี้

1. ให้สิทธิพิเศษแก่สหกรณ์หากมีการตัดสินใจเกี่ยวกับโครงการให้เงินทุนเพื่อลดผลจากผลจากภาวะเศรษฐกิจ
2. ช่วยเหลือภาคส่วนสหกรณ์ในการทำให้แน่ใจว่าความเข้าใจต่อรูปแบบสหกรณ์นั้นเป็นไปอย่างถูกต้อง โดยการให้การศึกษาในหลักสูตรการศึกษาทุกระดับตั้งแต่ระดับประถมถึงมหาวิทยาลัย
3. สนับสนุนการวิจัยและพัฒนาในทุกๆด้านของธุรกิจสหกรณ์ผ่านคณะกรรมการวิจัยที่รัฐให้ทุน
4. บัญญัติกฎหมายที่อนุญาตให้สหกรณ์ขยายธุรกิจของสหกรณ์ในด้านที่ประกันภัย เพื่อให้จัดการคุ้มครองทางสังคมแก่สมาชิก
5. พิจารณาไตร่ตรองถึงคุณค่าของการสหกรณ์ หลักการสหกรณ์ และตัวแบบสหกรณ์ที่จัดระบบใหม่ในระบบเศรษฐกิจปัจจุบัน

ที่มา : ถอดความจาก การนำเสนอเรื่อง สหกรณ์กับวิกฤตเศรษฐกิจโลก-โอกาสของสหกรณ์ โดย Mr.เอียน แมคโดนัลด์, ผู้อำนวยการสัมพันธ์ภาพสหกรณ์สากล, วันที่ 2 กรกฎาคม 2552, กรุงเทพมหานคร

<sup>3</sup> อ่านรายละเอียดเพิ่มเติมจาก จุฑาทิพย์ ภัทราวาท และคณะ, 2552 รายงานวิจัยชุดโครงการ “การขับเคลื่อนการพัฒนาการสหกรณ์และการค้าที่เป็นธรรม”



### 3. การสนับสนุนจากภาควิชาการ สำหรับการวิจัยเชิงปฏิบัติการแบบมีส่วนร่วม

ระบบการวิจัยภายใต้ชุดโครงการวิจัยการขับเคลื่อนการพัฒนาการสหกรณ์และการค้าที่เป็นธรรม<sup>2</sup> ซึ่งได้ริเริ่มตั้งแต่ปี 2545 และได้นำชุดความรู้ไปใช้ประโยชน์ในการกำหนดยุทธศาสตร์ในแผนพัฒนาการสหกรณ์ ฉบับที่ 1 และ 2 นั้น ประกอบด้วย กลุ่มโครงการวิจัย 3 กลุ่ม ได้แก่ กลุ่มโครงการวิจัยเชิงพื้นที่ กลุ่มโครงการวิจัยเชื่อมโยงโซ่อุปทาน และกลุ่มโครงการวิจัยเพื่อสนับสนุนการพัฒนาการสหกรณ์ ซึ่งมีนักวิจัยภายใต้เครือข่ายนักวิจัยของชุดโครงการฯ ซึ่งได้รับทุนสนับสนุนการวิจัยจากสำนักงานกองทุนสนับสนุนการวิจัย ระหว่างปี 2546-2552 กว่า 300 คน และมีนักวิจัยจากมหาวิทยาลัยต่าง ๆ เข้ามามีส่วนร่วม อาทิ มหาวิทยาลัยเกษตรศาสตร์ มหาวิทยาลัยธรรมศาสตร์ มหาวิทยาลัยแม่โจ้ มหาวิทยาลัยขอนแก่น มหาวิทยาลัยสงขลานครินทร์ มหาวิทยาลัยสุโขทัยธรรมาธิราช และมหาวิทยาลัยราชภัฏเลย ฯลฯ

การดำเนินการชุดโครงการวิจัยฯ ดังกล่าวถือได้ว่าเป็นการสนับสนุนจากภาควิชาการ ในลักษณะของการวิจัยเพื่อพัฒนา (Research and Development) โดยคาดหวังจะให้เกิดการเปลี่ยนแปลงของการดำเนินการสหกรณ์ไปในมิติของการนำคุณค่าในเชิงสังคม และการยกระดับการทำงานของสหกรณ์ที่เกี่ยวข้องกับชุมชน และการเชื่อมโยงโซ่อุปทานให้มากขึ้น ซึ่งจะก่อให้เกิดผลดีในแง่มุมมองของการทำหน้าที่ของสหกรณ์ที่มีบทบาทดำเนินงานอย่างเป็นระบบและมีแบบแผนกับภาคีพันธมิตร ทั้งภาครัฐ ภาคเอกชน ภาควิชาการ ทั้งในระดับชุมชน ประเทศและต่างประเทศ อย่างเหมาะสม ให้เป็นประโยชน์แก่สมาชิก ชุมชน และสังคมตามอัตลักษณ์ของสหกรณ์ ในฐานะการเป็นองค์กรพึ่งพาตนเอง (Self Help Organization: SHOs) โดยกลไกและกระบวนการวิจัยจะเป็นเสมือนพื้นที่จำลองในการทำวิจัยควบคู่กับการบริหารจัดการสหกรณ์และเครือข่ายฯ ไปพร้อมๆ กัน ผลลัพธ์ที่เกิดขึ้น นอกจากจะได้เป็นชุดความรู้ที่จะนำไปใช้เป็นเชิงนโยบายสำหรับผู้เกี่ยวข้องแล้ว ผลที่เกิดจากทำงานร่วมกันของภาคีเครือข่าย ยังก่อให้เกิดการเปลี่ยนแปลงในระหว่างการศึกษาไปด้วยในตัว ทั้งแง่มุมมองของการเปลี่ยนแปลง ระบบคิดของผู้นำและฝ่ายจัดการ ระบบการทำงานและพลังความร่วมมือที่เกิดขึ้นจากเครือข่ายความร่วมมือ

#### 2.1.4 ส่วนที่สี่ : บทสังเคราะห์การปัญหาความยากจนบนวิถีสหกรณ์ (การแก้ปัญหาเชิงบูรณาการ)

ในช่วงเวลาของแผนพัฒนาการสหกรณ์ฉบับที่ 1 และฉบับที่ 2 ภายใต้นโยบายของคพช. ได้มีการสนับสนุนจากภาควิชาการ นำโดยสถาบันวิชาการด้านสหกรณ์ คณะเศรษฐศาสตร์ มหาวิทยาลัยเกษตรศาสตร์ กรมส่งเสริมสหกรณ์ กรมตรวจบัญชีสหกรณ์ ชุมชนระดับชาติ สหกรณ์ในขบวนการและกลุ่ม/องค์กรภาคประชาชนได้ดำเนินการวิจัยแบบมีส่วนร่วมอย่างต่อเนื่อง การแก้ปัญหาความยากจนบนวิถีสหกรณ์ด้วยการเชื่อมโยงเป็นเครือข่ายคุณค่า<sup>3</sup> ภายใต้บริบทงานวิจัยชุดโครงการ “การขับเคลื่อนการพัฒนาการสหกรณ์และการค้าที่เป็นธรรม” ซึ่งมีระยะเวลาดำเนินการระหว่างปี พ.ศ.2548-2549 ในพื้นที่ 36 จังหวัด โดยทีมนักวิจัย อย่างเป็นทางการ 300 คน มีกลุ่ม/องค์กร/สหกรณ์ เข้าร่วมโครงการ 872 องค์กร ซึ่งให้เห็นข้อมูลเชิงประจักษ์ในกรณีของจังหวัดพังงา ปัตตานี ภูเก็ตและอุดรธานี ในแนวของการลดรายจ่าย เพิ่มรายได้และขยายโอกาสแก่สมาชิกของกลุ่ม/องค์กร/สหกรณ์ ได้อย่างมีนัยสำคัญ และเป็นวิธีการแก้ปัญหาความยากจนอย่างเป็นกระบวนการและเป็นกระบวนการที่เข้าถึงสาเหตุของปัญหาความยากจน โดยพิจารณาปัญหาความยากจนของคนในสังคมมีอยู่ 3 ประการ คือ จนเศรษฐกิจ จนความคิด และจนเพื่อนฝูง

ความยากจนทั้ง 3 ประการนี้ มีสาเหตุสำคัญมาจากกระแสโลกาภิวัตน์ และนโยบายรัฐที่ ละเลยระบบคุณค่าที่มีอยู่ดั้งเดิม ได้แก่ ระบบนิเวศน์วัฒนธรรม วิถีชุมชน และระบบคุณธรรม ไปให้ ความสำคัญพฤติกรรมบริโภคนิยม การแข่งขัน ความสัมพันธ์เชิงอำนาจ และระบบอุปถัมภ์ ทำให้ระบบติด และคุณค่าของคนในสังคมถูกหล่อหลอมไปในทางแก่งแย่งชิงดีชิงเด่น การบริโภคนิยมเฟื่องฟู และการพึ่งพา ภายนอก และการขาดจริยธรรม ทำให้ประชาชนที่ไม่มีโอกาส หรือไม่สามารถเข้าถึงระบบเศรษฐกิจ และ สังคมทันสมัยได้ เกิดความยากจน ทั้งด้านเศรษฐกิจ ความคิด และเพื่อนฝูง

การดำเนินการเชื่อมโยงเครือข่ายคุณค่า เปรียบเสมือนการจู่โจมเข้าถึงปัญหา และใช้ กระบวนการแก้ไขอย่างเป็นระบบ ดังนี้

การแก้ปัญหา “จนเศรษฐกิจ” นั้น เครือข่ายคุณค่าจะใช้พลังการร่วมมือในการนำ ศักยภาพและความสามารถหลักทางธุรกิจของกลุ่ม/องค์กร/สหกรณ์ ที่เป็นภาคีเครือข่ายในการวางแผนด้าน ธุรกิจเพื่อการลดต้นทุน การขยายตลาด เพื่อเพิ่มรายได้อันจะนำไปสู่สภาวะกลับคืนสู่สมาชิกที่เป็นปัจเจก บุคคลของกลุ่ม/องค์กร/สหกรณ์ ตามวิถีสหกรณ์ในที่สุด

การแก้ปัญหา “จนความคิด” นั้น เครือข่ายคุณค่าจะเป็นสังคมเรียนรู้ (Learning Organization)

## 2.2 ตัวแบบสหกรณ์ที่น่าสนใจ

### 2.2.1 กลุ่มธุรกิจเชิงคุณค่าสามพราน



**รูปแบบ :** เครือข่ายความร่วมมือของกลุ่ม องค์กร/ชุมชนที่ดำเนินการบนหลักวิถีการสหกรณ์ภายใต้ กระบวนการงานวิจัยของสถาบันวิชาการด้านสหกรณ์ที่ สนับสนุนโดยสำนักงานกองทุนสนับสนุนการวิจัย (สกว.)

**วัตถุประสงค์ :** การใช้กลไกตลาดในการพัฒนา ความร่วมมือของชุมชนเพื่อนำไปสู่สังคมเรียนรู้ร่วมกันใน กระแสเศรษฐกิจ-สังคม-วัฒนธรรม

**กลุ่มเป้าหมาย :** กลุ่ม/องค์กร/เกษตรกร/ผู้ประกอบการวิสาหกิจชุมชน

**บริการการให้บริการ :** การให้ความรู้ ทักษะ ประสบการณ์ ด้านการปลูกพืช เกษตรอินทรีย์ การ จัดตลาดนัดเพื่อยกระดับความรู้ของผู้ผลิต-ผู้บริโภคเรื่องอาหารปลอดภัย การพัฒนาตัวแบบธุรกิจเชิงคุณค่าที่ภาคีพันธมิตรในชุมชนร่วมมือกันเพื่อบรรลุเป้าหมายร่วมกัน

<sup>3</sup> อ่านเพิ่มเติมจาก จุฑาทิพย์ ภัทราวาท และคณะ, 2549 “การพัฒนาขบวนการสหกรณ์ในพื้นที่ 36 จังหวัด”

## 2.2.2 สหกรณ์บริการมหาวิทยาลัยสงขลานครินทร์ จำกัด

**รูปแบบ :** จัดทะเบียนเป็นสหกรณ์ประเภทบริการตามพระราชบัญญัติสหกรณ์

**วัตถุประสงค์ :** ส่งเสริมผลประโยชน์ทางเศรษฐกิจของสมาชิกและสังคมของบรรดาสมาชิก โดยวิธีช่วยตนเอง และช่วยเหลือซึ่งกันและกันตามหลักสหกรณ์

**กลุ่มเป้าหมาย :** นักศึกษา/สมาชิกบุคลากรมหาวิทยาลัยสงขลานครินทร์และประชาชนทั่วไป

**บริการ/การให้บริการ :**

1. การให้บริการหอพักนักศึกษาในกำกับทุกวิทยาเขตและเขตการศึกษา รวม 7

โครงการ

2. สถานีบริการน้ำมันสหกรณ์มหาวิทยาลัยสงขลานครินทร์ จำกัด

3. บริการจำหน่ายสินค้าที่ระลึกภายใต้ตราสัญลักษณ์มหาวิทยาลัยสงขลานครินทร์

บริการจำหน่ายเครื่องหมายนักศึกษา

4. บริการรับส่ง สนามบิน และรถเช่าเหมาคัน

5. บริการรับจัดดอกไม้

6. บริการรับส่งทำฝ้ายไวนิล

## 2.2.3 ร้านสหกรณ์มหาวิทยาลัยเกษตรศาสตร์ จำกัด



**รูปแบบ :** จัดทะเบียนเป็นสหกรณ์ร้านค้าตามพระราชบัญญัติสหกรณ์

**วัตถุประสงค์ :** จำหน่ายสินค้าอุปโภค บริโภค ตามความต้องการสมาชิก

**กลุ่มเป้าหมาย :** แก่นิสิต บุคลากร และประชาชนทั่วไป

**บริการ/การให้บริการ :** จำหน่ายสินค้าอุปโภคบริโภค อุปกรณ์เครื่องเขียน เสื้อผ้าแบบฟอร์มเครื่องแต่งกายภายใต้ตราสัญลักษณ์มหาวิทยาลัยเกษตรศาสตร์

## 2.2.4 สหกรณ์ออมทรัพย์มหาวิทยาลัยเกษตรศาสตร์ จำกัด



**รูปแบบ :** จัดทะเบียนเป็นสหกรณ์ออมทรัพย์ตามพระราชบัญญัติสหกรณ์

**วัตถุประสงค์ :** เพื่อส่งเสริมฐานะความมั่นคงทางเศรษฐกิจของสมาชิก ส่งเสริมการช่วยตัวเองและการช่วยเหลือซึ่งกันและกันของสมาชิก

**กลุ่มเป้าหมาย:** นิสิต บุคลากร อาจารย์มหาวิทยาลัยเกษตรศาสตร์

**บริการ/การให้บริการ :** บริการฝาก-ถอนเงิน บริการด้านสินเชื่อ

## 2.2.5 โครงการร้าน Farmer shop



**รูปแบบ :** ตัวแบบธุรกิจทางเลือกที่นำเอาแนวคิดการบริหารจัดการโซ่อุปทานอย่างบูรณาการมาใช้ในการสร้างทางเลือกแก่ผู้ผลิตและผู้บริโภค

**วัตถุประสงค์ :** เป็นรูปแบบของร้านค้าปลีกที่เป็นศูนย์รวมและจำหน่ายสินค้าเกษตรแปรรูปที่มีคุณภาพที่ผ่านกระบวนการคัดสรร พัฒนาผลิตภัณฑ์ที่มีคุณภาพและการสร้างสรรค์ ระบบการบริหารจัดการร้านสรรพอาหารขนาดเล็กที่ผู้ผลิตและผู้บริโภคจะมาเป็นเจ้าของ

ร่วมกัน โดยคาดหวังว่าระบบร้านค้าปลีกเชิงสร้างสรรค์ของ Farmer Shop จะช่วยลดตึกรึ ความเสียหายเปรียบดูการค้าสินค้าเกษตรแปรรูปจากต่างประเทศ ด้วยการรณรงค์ให้คนไทยที่รักประเทศไทย มาช่วยกันอุดหนุนสินค้าไทยที่มีคุณภาพพร้อมกับการยกระดับการพัฒนาสินค้าเกษตร ซึ่งในที่สุดเกษตรกรไทยคงจะมีชีวิตที่ดีขึ้น

**กลุ่มเป้าหมาย :** กลุ่มเกษตรกร ผู้ประกอบการ OTOP SMEs ผู้ผลิต ผู้บริโภค

**บริการ/การให้บริการ :** เป็นตัวแบบธุรกิจเชิงสร้างสรรค์ในทิศทางของการบูรณาการโซ่อุปทานเพื่อนำสินค้าเกษตรแปรรูปของสถาบันเกษตรกร/สหกรณ์ ที่มี คุณสมบัติตามเงื่อนไขและสนใจเข้าร่วมโครงการ เป็นการต่อยอดการนำทุนความรู้ ทุนสังคม และทุนทรัพยากรใต้ชุดโครงการวิจัยและขยายผลไปในทิศทางของการพัฒนาระบบธุรกิจเชิงสร้างสรรค์ตามกรอบทิศทางเชิงนโยบายในการพัฒนาเศรษฐกิจ-สังคมของประเทศ และได้ช่องทางการตลาดใหม่สำหรับสินค้าเกษตรของสถาบันเกษตรกรและเกษตรกรรายย่อย ซึ่งจะช่วยลดปัญหา/ข้อจำกัดในการเข้าถึงตลาดผลลัพธ์ในรูปแบบของ "ระบบธุรกิจร้านค้าปลีก" สามารถขยายผลไปใช้ประโยชน์สำหรับผู้ประกอบการรายย่อยในชุมชนสหกรณ์ และผู้สนใจ เพื่อสนับสนุนการประกอบอาชีพของประชาชนในการแก้ปัญหาความยากจนในอนาคต ภายใต้กระบวนการการทำงานในทิศทางของการจัดการโซ่อุปทานไปสู่โซ่คุณค่านั้นเป็นการเปิดเวทีให้นักธุรกิจ/ผู้ประกอบการ/สถาบันเกษตรกร ที่ให้ความสำคัญกับเรื่องระบบคุณค่าและการค้าที่เป็นธรรม มาร่วมพลังสร้างสรรค์ธุรกิจใหม่ในสังคมการสร้างดุลยภาพแก่ระบบเศรษฐกิจและสังคม โดยลดการพึ่งพาการส่งออก และการนำเข้า การสานต่อนโยบายการสร้างความเข้มแข็งแก่ภาคการเกษตรไทยภายใต้ยุคการค้าเสรี

## 2.2.6 สหกรณ์บริการผู้ปฏิบัติงาน ทศท. จำกัด

**รูปแบบ :** จัดทะเบียนเป็นสหกรณ์บริการตามพระราชบัญญัติสหกรณ์

**วัตถุประสงค์ :**

1. ประกอบธุรกิจธุรกิจบริการและการผลิตที่ระบุไว้ตามแบบสหกรณ์
2. จัดหาวัตถุดิบในการผลิตรวมทั้งสิ่งของอย่างอื่นที่สมาชิกมีความต้องการมาจำหน่ายแก่สมาชิก
3. รวบรวมผลิตภัณฑ์จากสมาชิกเพื่อจัดการขายหรือเพื่อขาย
4. ส่งเสริมการช่วยตัวเองและช่วยเหลือซึ่งกันและกันในหมู่สมาชิก
5. รับฝากเงินจากสมาชิกและสหกรณ์อื่น
6. จัดหาทุนเพื่อกิจการตามวัตถุประสงค์ของสหกรณ์
7. ให้เงินกู้แก่สมาชิก

8. ให้สหกรณ์อื่นกู้เงิน
9. ให้สวัสดิการและการสงเคราะห์แก่สมาชิกและครอบครัวตามสมควร
10. กระทำการต่างๆตามที่อนุญาตไว้ในกฎหมายว่าด้วยสหกรณ์เพื่อให้เป็นไปตามวัตถุประสงค์ดังกล่าวข้างต้น

**กลุ่มเป้าหมาย :** พนักงานและลูกจ้างของบริษัท ทีโอที จำกัด มหาชน

**บริการ/การให้บริการ :** จัดหาแรงงานสนับสนุนบริษัท ทีโอที จำกัด มหาชน

### 2.2.7 Alfalfa Cooperative ประเทศออสเตรเลีย



**รูปแบบ :** ตัวแบบธุรกิจสหกรณ์ทางเลือกที่นำเอาแนวคิดการบริหารจัดการโซ่อุปทานอย่างบูรณาการการมีส่วนร่วมของสมาชิกมาใช้ในการสร้างทางเลือกแก่ผู้ผลิตและผู้บริโภค

**วัตถุประสงค์ :** เป็นแหล่งการค้าปลีกแหล่งให้ข้อมูลของสินค้า โดยให้สมาชิกมีส่วนร่วมในการควบคุมแหล่งที่มาของแหล่งจำหน่าย/แหล่งผลิต โดยใช้จริยธรรมทางธุรกิจที่ไม่แสวงหาผลกำไร ใส่ใจสิ่งแวดล้อม ลดการสูญเสียทรัพยากรและสนับสนุนให้นำมาใช้ใหม่และรีไซเคิล ทั้งยังให้การสนับสนุนสหกรณ์อื่นที่มีวัตถุประสงค์ที่มีลักษณะที่คล้ายหรือเกี่ยวข้องกับวัตถุประสงค์เพื่อกระตุ้นให้เกิดการพัฒนาชุมชนจิตวิญญาณของชุมชนและส่งเสริมการสร้างที่อยู่อาศัยอย่างยั่งยืน

**กลุ่มเป้าหมาย :** สมาชิกและชุมชน

**บริการ/การให้บริการ :** จัดหาสินค้าอาหารโดยเฉพาะผักและผลไม้อินทรีย์จากเกษตรกรท้องถิ่นโดยตรง ตามหลักจริยธรรมและสิ่งแวดล้อม

### 2.3 ข้อเสนอสำหรับประเภทสหกรณ์ที่เหมาะสม

ภายหลังที่ได้จัดเวทีสนทนากลุ่มเป้าหมายร่วมกับกลุ่มผู้จัดตั้งสหกรณ์ และประชาคม ส.ส.ท. ที่ให้ความสนใจในการจัดตั้งและดำเนินสหกรณ์ โดยทีมวิจัยได้นำเสนอข้อมูลความรู้ที่เกี่ยวข้องกับตัวแบบและแนวปฏิบัติที่น่าสนใจสำหรับสหกรณ์ประเภทต่างๆ ทั้งในและต่างประเทศดังที่กล่าวในหัวข้อ 2.2 กอรปกับผลการประชุมระดมความคิดในหลายเวทีได้นำมาสู่ข้อสรุปที่ชี้ให้เห็นความเชื่อมโยงระหว่างบริบทของสหกรณ์ในการให้บริการ เพื่อสนองความต้องการแก่สมาชิกและประชาคม ส.ส.ท. และการสานต่อนโยบายของ ส.ส.ท. ตามวิสัยทัศน์ “เป็นสถาบันสื่อสาธารณะที่สร้างสรรค์สังคมคุณภาพและคุณธรรม” โดยการขับเคลื่อนพันธกิจต่างๆ ได้แก่ (รูปที่ 2.1)

- การสร้างความสัมพันธ์ในหมู่ประชาคม เพื่อนำไปสู่การพึ่งพาและร่วมมือกันด้วยกลไกสหกรณ์

- การสร้างรายได้และลดรายจ่ายแก่สมาชิก
- การให้บริการที่มีคุณภาพ เพื่อการยกระดับฐานะความเป็นอยู่แก่สมาชิก
- เป็นสถาบันการเงินที่มั่นคง เป็นต้นแบบแก่หน่วยงานอื่นๆ
- มีบริการที่หลากหลาย สนองความต้องการของสมาชิก





รูปที่ 2.1 บริบทของสหกรณ์ที่เชื่อมโยงระหว่างภารกิจของสหกรณ์เพื่อให้บริการสมาชิก-ประชาคม และการสานต่อนโยบายเพื่อการบรรลุวิสัยทัศน์ ส.ส.ท.

ด้วยเหตุผลดังกล่าว กลุ่มผู้ก่อตั้งสหกรณ์ ส.ส.ท. จึงเห็นชอบที่จะประสานไปยังนายทะเบียนสหกรณ์พื้นที่ 2 เพื่อขอทบทวนการจดทะเบียนสหกรณ์จากสหกรณ์ประเภทออมทรัพย์เป็นสหกรณ์ประเภทบริการ โดยมีหัวหน้าทีมวิจัยได้ช่วยประสานกับผู้อำนวยการสำนักงานส่งเสริมสหกรณ์พื้นที่ 2 เพื่อชี้แจงความเหมาะสมและเจตนารมณ์ของผู้ก่อตั้ง

ภายใต้การดำเนินการของคณะผู้จัดตั้งสหกรณ์ ประกอบด้วย คุณธนา ท้วประโคน คุณเจตน์จำนงค์ ชัยนาม คุณศิริลักษณ์ อารียชน คุณชุกษา ไชยธรรมคุณ สมชาย แสงอุทัย คุณนนทณัฐ ทีสี คุณณรงค์ศักดิ์ อำไพวรรณ คุณวิษณุพงษ์ อัศวรักษ์ ซึ่งได้ร่วมมือกันปรับปรุงแก้ไขรายละเอียดสำหรับข้อบังคับประเภทสหกรณ์บริการ และได้ส่งเอกสารขออนุมัติจัดตั้งไปยังกรมส่งเสริมสหกรณ์อีกครั้งเมื่อวันที่ 23 พฤษภาคม 2554 และในที่สุดก็ได้รับอนุมัติการจดทะเบียนจากนายทะเบียนสหกรณ์ เมื่อวันที่ 7 มิถุนายน 2554 ใช้ชื่อว่า “สหกรณ์บริการสื่อสาธารณะ จำกัด” หมายเลขจดทะเบียน 1020000325545 ที่ตั้งสำนักงานเลขที่ 145 ถนนวิภาวดีรังสิต แขวงตลาดบางเขน เขตหลักสี่ กรุงเทพมหานคร รหัสไปรษณีย์ 10210 (ดูรายละเอียดข้อบังคับสหกรณ์ ในภาคผนวกที่ 1)

#### 2.4 สภาพเศรษฐกิจ-สังคม และความคิดเห็นของประชาคม ส.ส.ท. ต่อสหกรณ์

การศึกษาสภาพเศรษฐกิจ-สังคมและความคิดเห็นของประชาคม ส.ส.ท. ต่อสหกรณ์ ในที่นี้มีเจตนารมณ์ที่จะได้ข้อมูลของประชาคม ส.ส.ท. เพื่อใช้ประเมินโอกาส-อุปสรรค ในการขับเคลื่อนการดำเนินงานสหกรณ์บริการสื่อสาธารณะ จำกัด การดำเนินการของนักวิจัยได้ออกแบบการรวบรวมข้อมูลที่สอดคล้องกับสถานการณ์ โดยภายหลังที่ปรึกษาหารือกับกลุ่มผู้ริเริ่มจัดตั้งและดำเนินงานสหกรณ์และผู้ประสานงานโครงการวิจัยของ ส.ส.ท. แล้วจึงเลือกวิธีการจัดเก็บข้อมูลจากประชาคม ส.ส.ท. ทั้งหมดโดยใช้กลไกของผู้ประสานงานโครงการวิจัย ส.ส.ท. ร่วมกับตัวแทนหน่วยงานย่อย ทำให้การดำเนินการรวบรวมข้อมูลที่ใช้ช่วงเวลาระหว่างเดือนมิถุนายน-กรกฎาคม 2554 ได้แบบสอบถามคืนมา 337 รายคิดเป็นร้อยละ 38.61 ของประชาคมกลุ่มเป้าหมาย ซึ่งมีรายละเอียดดังนี้

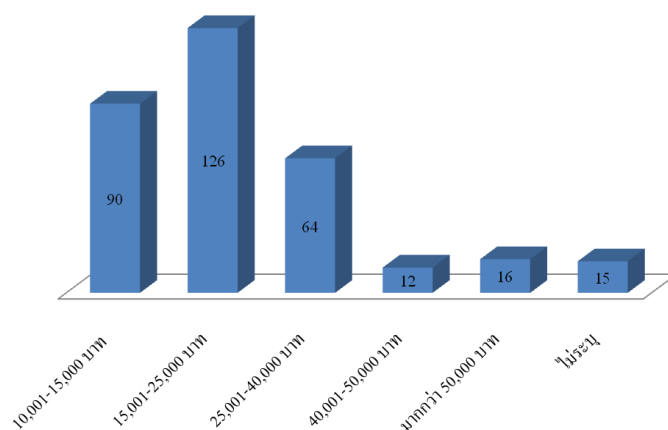
#### 2.4.1 ข้อมูลทั่วไปของผู้ตอบแบบสอบถาม

มีสัดส่วนเพศชาย ร้อยละ 70 เพศหญิง ร้อยละ 30 มีสถานภาพการสมรส เป็นโสด และสมรสแล้ว คิดเป็นสัดส่วน 52 และ 41 ไม่ระบุสถานภาพ ร้อยละ 7 สัดส่วนของคนที่มีภูมิลำเนาใน กรุงเทพมหานครและต่างจังหวัดใกล้เคียงกัน ส่วนใหญ่ มีอายุการทำงานที่ ส.ส.ท. อยู่ระหว่าง 2-3 ปี ผู้ตอบแบบสอบถามที่มีผู้ยังไม่มียังไม่ได้ต้องอุปการะเลี้ยงดู ร้อยละ 44.5 โดยร้อยละ 31.2 มีผู้อยู่ในอุปการะเลี้ยงดู 1 คน อีกร้อยละ 13.3 , 3.3, 1.2 และ 0.5 มีผู้อยู่ในอุปการะเลี้ยงดู 2, 3, 4 และ 5 คน ตามลำดับ

#### 2.4.2 ข้อมูลด้านเศรษฐกิจ-สังคม

##### 1) รายได้เฉลี่ย

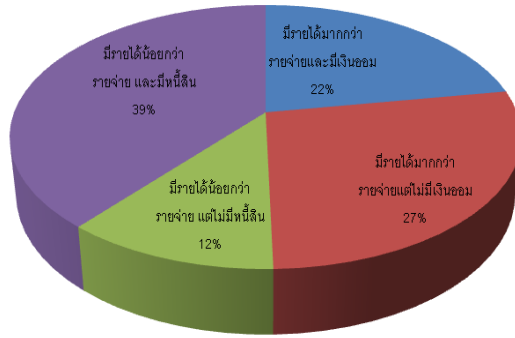
ผู้ตอบแบบสอบถาม ร้อยละ 97.6 มีรายได้เฉลี่ยต่อเดือน อยู่ระหว่าง 15,001-25,000 บาท รองลงมา คือ ร้อยละ 26.7 , 19.0 , 4.7 , 4.5 และ 0.6 มีรายได้เฉลี่ยต่อเดือนอยู่ระหว่าง 10,000-15,000 บาท , 25,001-40,000 บาท มากกว่า 50,000 บาท และต่ำกว่า 10,000 บาท ตามลำดับ



รูปที่ 2.2 ระดับรายได้เฉลี่ยของผู้ตอบแบบสอบถาม

##### 2) ภาวะการครองชีพ

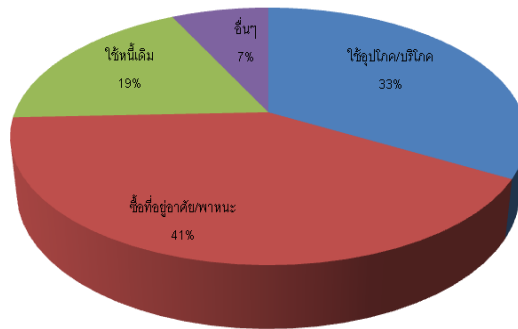
กลุ่มผู้มีรายได้น้อยกว่ารายจ่ายและมีหนี้สิน คิดเป็นร้อยละ 39 รองลงมา ร้อยละ 27.3 มีรายได้มากกว่ารายจ่ายแต่ไม่มีเงินออม ที่มีรายได้มากกว่ารายจ่ายและมีเงินออม คิดเป็นร้อยละ 22.3 และกลุ่มที่มีรายได้น้อยกว่ารายจ่าย แต่ไม่มีหนี้สิน คิดเป็นร้อยละ 11.0 รูปที่ 2.2



รูปที่ 2.2 ภาวะการครองชีพของผู้ตอบแบบสอบถาม

### 3) เหตุปัจจัยของภาระหนี้สิน

กลุ่มผู้ตอบแบบสอบถามส่วนใหญ่ ร้อยละ 41 ชี้ว่าเป็นหนี้สินเพื่อที่อยู่อาศัยและพาหนะ รองลงมา ร้อยละ 33 มีภาระหนี้สินด้านกู้ยืมเพื่อการศึกษา ร้อยละ 19 นำไปชำระหนี้สินเดิม (รูปที่ 2.3)



รูปที่ 2.3 เหตุปัจจัยในการมีภาระหนี้สินของผู้ตอบแบบสอบถาม

#### 2.4.3 ความคิดเห็นเกี่ยวกับสหกรณ์ (รูปที่ 2.4)

##### 1) ความสนใจในการเป็นสมาชิกสหกรณ์

ผู้ตอบแบบสอบถามส่วนใหญ่ ร้อยละ 90.5 ต้องการเป็นสมาชิกสหกรณ์ มีเพียงร้อยละ 4.2 ที่ตอบว่าไม่สนใจเป็นสมาชิกสหกรณ์

##### 2) ความต้องการใช้บริการสหกรณ์

ผู้ตอบแบบสอบถามส่วนใหญ่ จำนวน 284 ราย สนใจที่จะออมทรัพย์กับสหกรณ์ รองลงมา จำนวน 264 ราย และ 228 ราย ต้องการให้สหกรณ์จัดสวัสดิการและให้บริการเงินกู้ จำนวน 19 ราย ต้องการให้มีบริการจำหน่ายสินค้าราคาถูก

##### 3) ความสนใจเข้ามามีส่วนร่วมกับสหกรณ์

ผู้ตอบแบบสอบถามส่วนใหญ่ ร้อยละ 90 สนใจเป็นสมาชิกสหกรณ์ รองลงมา ร้อยละ 3.6 ที่มีความสนใจเป็นกรรมการสหกรณ์



#### 4) ความคิดเห็นเกี่ยวกับสหกรณ์

##### 4.1 ความเข้าใจเรื่องการมีส่วนร่วมของสมาชิก

ผู้ตอบแบบสอบถามส่วนใหญ่ร้อยละ 71.5 เห็นด้วยอย่างยิ่งในการดำเนินงานของสหกรณ์จะสำเร็จต้องเกิดจากการมีส่วนร่วมของสมาชิก โดยร้อยละ 26.9 เห็นด้วย, ร้อยละ 1.0 ไม่แน่ใจ และไม่เห็นด้วยร้อยละ 0.3 โดยไม่แสดงความคิดเห็น ร้อยละ 0.3 โดยมีค่าระดับความคิดเห็นอยู่ในเกณฑ์ดีมาก

##### 4.2 ความสนใจในการสมัครเป็นสมาชิกสหกรณ์

ผู้ตอบแบบสอบถามส่วนใหญ่ร้อยละ 54.1 เห็นด้วยอย่างยิ่งจะสมัครสมาชิกทันทีหากมีการจัดตั้งสหกรณ์ โดยร้อยละ 35.4 เห็นด้วย ร้อยละ 9.5 ไม่แน่ใจ ร้อยละ 2.7 ไม่เห็นด้วยอย่างยิ่ง และร้อยละ 0.3 ไม่แสดงความคิดเห็น โดยมีค่าระดับความคิดเห็นอยู่ในเกณฑ์ดีมาก

##### 4.3 ท่านไม่มีความรู้เกี่ยวกับสหกรณ์มาก่อนเลย

ผู้ตอบแบบสอบถามส่วนใหญ่ร้อยละ 41.3 ไม่แน่ใจว่าตนเองมีความรู้เกี่ยวกับสหกรณ์มาก่อนเลย รองลงมาร้อยละ 27.9 เห็นด้วย, ร้อยละ 14.1 ไม่เห็นด้วย, ร้อยละ 10.2 เห็นด้วยอย่างยิ่ง อีกร้อยละ 3.3 ไม่เห็นด้วยอย่างยิ่ง โดยมีผู้ไม่แสดงความคิดเห็นร้อยละ 3.3 โดยมีค่าระดับความคิดเห็นอยู่ในเกณฑ์ปานกลาง

##### 4.4 กรรมการดำเนินการสหกรณ์

ผู้ตอบแบบสอบถามส่วนใหญ่ร้อยละ 50.8 เห็นด้วย ว่ากรรมการดำเนินการสหกรณ์มีบทบาทสำคัญมากที่สุดในการสหกรณ์เพราะต้องทำงานอย่างเสียสละ รองลงมาร้อยละ 33.8 เห็นด้วยอย่างยิ่ง, ร้อยละ 10.8 ไม่แน่ใจ ร้อยละ 2.3 ไม่เห็นด้วย ร้อยละ 1.9 ไม่แสดงความคิดเห็น และอีกร้อยละ 0.3 ไม่เห็นด้วยอย่างยิ่ง โดยมีค่าระดับความคิดเห็นอยู่ในเกณฑ์ดี

##### 4.5 ความต้องการใช้บริการด้านการออมเงิน

ผู้ตอบแบบสอบถามส่วนใหญ่ร้อยละ 46.9 เห็นด้วยว่าบริการที่ตนเองต้องการมากที่สุดจากสหกรณ์คือ การออมเงิน รองลงมาร้อยละ 34.8 เห็นด้วย, ร้อยละ 13.4 ไม่แน่ใจ, ร้อยละ 2.6 ไม่แสดงความคิดเห็น, ร้อยละ 2.0 ไม่เห็นด้วย และร้อยละ 0.3 ไม่เห็นด้วยอย่างยิ่ง โดยมีค่าระดับความคิดเห็นอยู่ในเกณฑ์ดี

##### 4.6 ความเชื่อมั่นที่จะได้รับประโยชน์จากสหกรณ์

ผู้ตอบแบบสอบถามส่วนใหญ่ร้อยละ 54.8 ไม่แน่ใจ ไม่ค่อยเชื่อมั่นว่าเมื่อมีสหกรณ์แล้วจะเกิดประโยชน์ต่อประชาคม ส.ส.ท. ได้ตามที่คาดหวัง รองลงมาร้อยละ 19.3 ไม่เห็นด้วย, ร้อยละ 12.5 เห็นด้วย ร้อยละ 6.2 ไม่เห็นด้วยอย่างยิ่ง ร้อยละ 4.9 เห็นด้วยอย่างยิ่ง และอีกร้อยละ 2.3 ไม่แสดงความคิดเห็น โดยมีค่าระดับความคิดเห็นอยู่ในเกณฑ์ปานกลาง

##### 4.7 การรับข้อมูลข่าวสารเกี่ยวกับการจัดตั้งสหกรณ์

ผู้ตอบแบบสอบถามส่วนใหญ่ร้อยละ 54.4 เห็นด้วยว่าตนเองเคยได้ยินข่าวเกี่ยวกับการจัดตั้งสหกรณ์ของ ส.ส.ท. มาบ้าง รองลงมาร้อยละ 22.6 ไม่แน่ใจ, ร้อยละ 15.4 เห็นด้วยอย่างยิ่ง ร้อยละ 4.3 ไม่เห็นด้วย ร้อยละ 2.3 ไม่แสดงความคิดเห็น และร้อยละ 1.0 ไม่เห็นด้วยอย่างยิ่ง โดยมีค่าระดับความคิดเห็นอยู่ในเกณฑ์ดี

##### 4.8 ความเข้าใจเรื่องบริบทของสหกรณ์ในการเป็นองค์การพึ่งพาตนเอง

ผู้ตอบแบบสอบถามส่วนใหญ่ร้อยละ 49.2 เห็นด้วยอย่างยิ่งหากบอร์ด ส.ส.ท. ให้เงินสนับสนุนก้อนโต สหกรณ์ก็คงไปได้สวยและประชาคม ส.ส.ท. ก็จะได้ประโยชน์อย่างแน่นอน

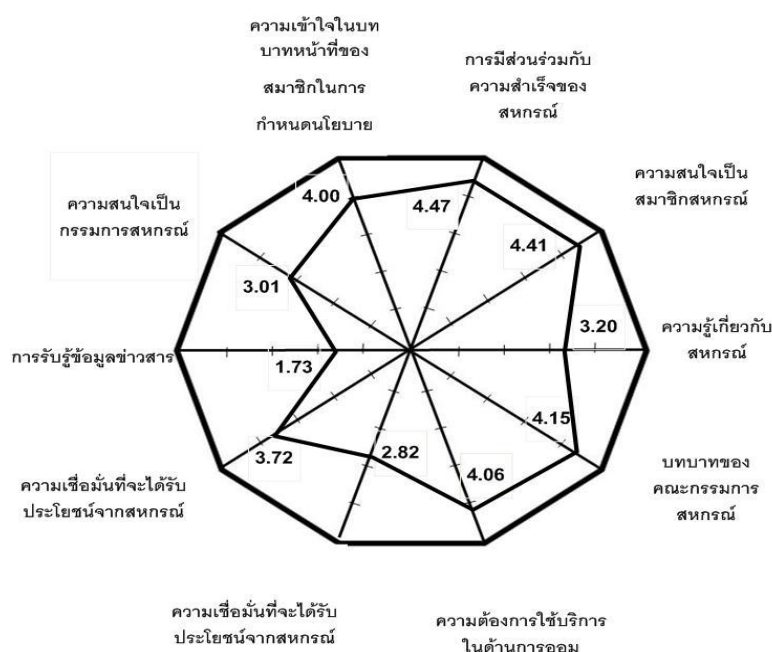
รองลงมาร้อยละ 34.1 เห็นด้วย, ร้อยละ 14.4 ไม่แน่ใจ, ร้อยละ 1.3 ไม่แสดงความคิดเห็น และอีกร้อยละ 1.0 ไม่เห็นด้วย โดยมีค่าระดับความคิดเห็นอยู่ในเกณฑ์ต้องปรับปรุงอย่างยิ่ง

#### 4.9 ท่านสนใจที่จะเข้าไปมีส่วนร่วมเป็นกรรมการสหกรณ์

ผู้ตอบแบบสอบถามส่วนใหญ่ร้อยละ 47.9 ไม่แน่ใจว่าตนเองอยากเข้าไปมีส่วนร่วมเป็นคณะกรรมการ ส.ส.ท. รองลงมาร้อยละ 18.7 เห็นด้วย, ร้อยละ 17.0 ไม่เห็นด้วย ,ร้อยละ 9.2 เห็นด้วยอย่างยิ่ง, ร้อยละ 4.9 ไม่เห็นด้วยอย่างยิ่ง และร้อยละ 2.3 ไม่แสดงความคิดเห็น โดยมีค่าระดับความคิดเห็นอยู่ในเกณฑ์ปานกลาง

#### 4.10 ความเข้าใจในบทบาทหน้าที่ของสมาชิกในการกำหนดนโยบายสหกรณ์

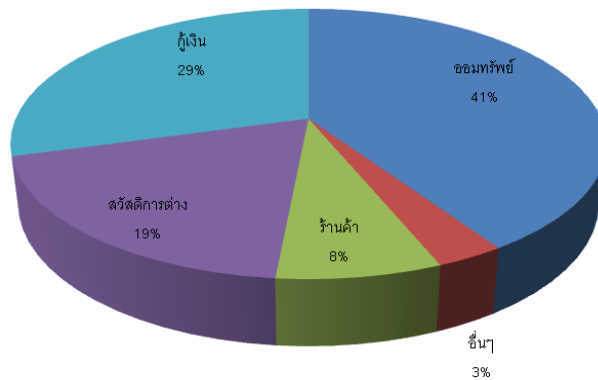
ผู้ตอบแบบสอบถามส่วนใหญ่ร้อยละ 43.0 เห็นด้วยหากสมาชิกสหกรณ์ไม่มีส่วนร่วมในการกำหนดนโยบายของสหกรณ์ สมาชิกก็จะไม่ได้รับและโยชน์อย่างที่ต้องการให้เป็น รองลงมา ร้อยละ 35.4 เห็นด้วยอย่างยิ่ง,ร้อยละ 13.4 ไม่แน่ใจ, ร้อยละ 3.6 ไม่เห็นด้วย ,ร้อยละ 3.3 ไม่เห็นด้วยอย่างยิ่ง และอีกร้อยละ 1.3 ไม่แสดงความคิดเห็น โดยมีค่าระดับความคิดเห็นอยู่ในเกณฑ์ดี



รูปที่ 2.4 การวิเคราะห์ระดับความคิดเห็นของสมาชิกเกี่ยวกับสหกรณ์

### 2.4.4 ความต้องการใช้บริการจากสหกรณ์

ผลการสำรวจข้อมูลสมาชิก พบว่า บริการที่สมาชิกต้องการมากที่สุด คือ การออม น้อยลงไปได้แก่ การกู้ยืมเงิน สวัสดิการ ร้านค้า-ร้านอาหาร และบริการสื่อต่างๆ และอื่นๆ ได้แก่ บริการผ่อนสินค้า ห้องสมุด ที่พัก รถบริการ ค่าปรึกษาด้านการเงินและบริการปั้มน้ำมัน (รูปที่ 5)



รูปที่ 2.5 ความต้องการใช้บริการจากสหกรณ์

#### 2.4.5 ข้อเสนอแนะอื่นๆ ที่น่าสนใจ มีดังนี้

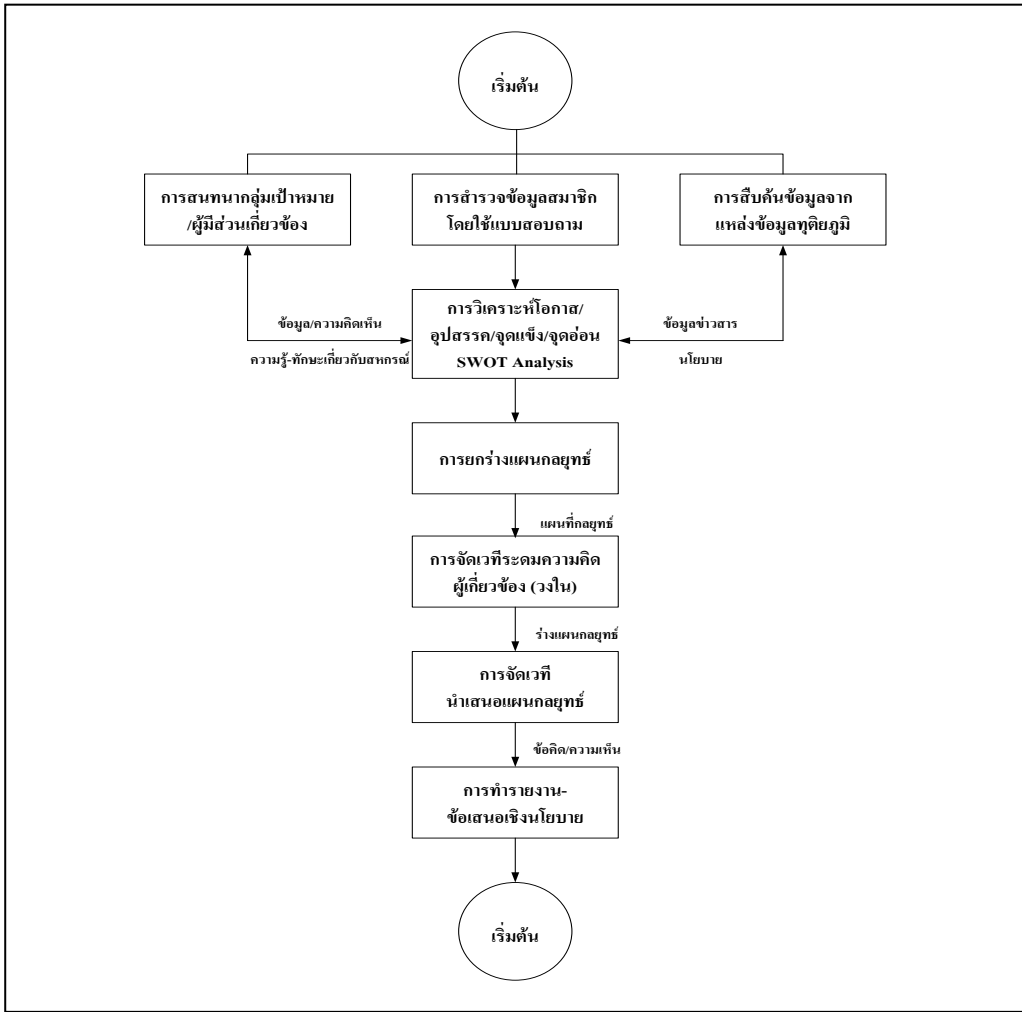
- 1) อยากให้ลูกจ้างชั่วคราวได้รับบริการเงินกู้บ้าง
- 2) บุคคลที่เข้ามาทำงานต้องมีความเสียสละและซื่อสัตย์
- 3) ควรจัดตั้งสหกรณ์เพื่อที่ประชาคม ส.ส.ท. จะได้มีเงินออมในยามเกษียณอายุงาน และสามารถกู้เงินได้ในยามฉุกเฉินในอัตราดอกเบี้ยที่ต่ำ
- 4) การจัดตั้งสหกรณ์ต้องมีความโปร่งใส เป็นธรรม
- 5) อยากให้มีสหกรณ์ในหน่วยงาน
- 6) สหกรณ์มีสินค้าของสมาชิกไปจำหน่าย เพื่อเพิ่มรายได้ มีสินค้าที่ระลึกของ ส.ส.ท.

วางจำหน่าย

- 7) อยากให้สมาชิกทุกคนมีส่วนร่วม
- 8) สมาชิกที่เกษียณแล้วยังเป็นสมาชิกได้ต่อ
- 9) จำหน่ายสินค้าตามฤดูกาล เพื่อช่วยเหลือเกษตรกร
- 10.) สหกรณ์ต้องตอบสนองความต้องการของสมาชิก

## 2.5 กรอบทิศทางเชิงกลยุทธ์

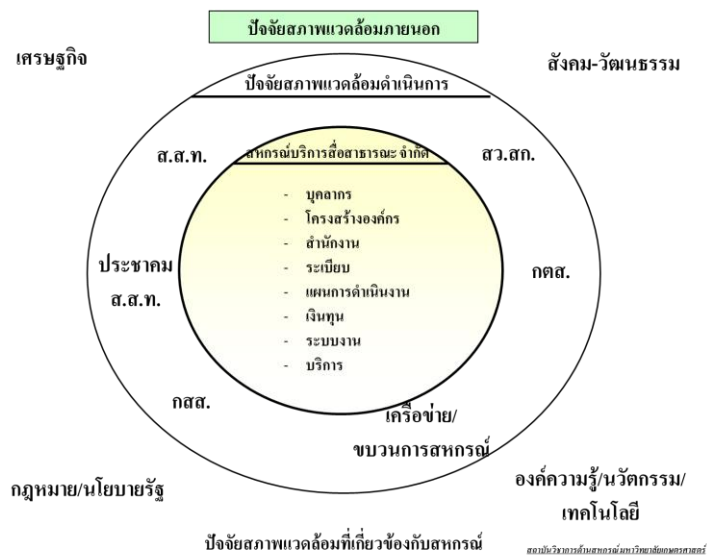
2.5.1 กระบวนการจัดทำกรอบทิศทางเชิงกลยุทธ์ของสหกรณ์บริการสื่อสารณะ เป็นไปตามขั้นตอนและ กระบวนการ ในรูปที่ 2.6



รูปที่ 2.6 กรอบการจัดทำแผนกลยุทธ์ภายใต้การมีส่วนร่วมของประชาคม

### 2.5.2 การวิเคราะห์โอกาส อุปสรรค จุดแข็ง และจุดอ่อน (SWOT Analysis)

จะดำเนินการตามกรอบปัจจัยสภาพแวดล้อมที่เกี่ยวข้องกับสหกรณ์ ดังรูปที่ 7



รูปที่ 2.7 ปัจจัยสภาพแวดล้อมที่เกี่ยวข้องกับสหกรณ์

### 2.5.3 การใช้ SWOT Matrix Analysis ในการ Share Vision

การสร้างกระบวนการมีส่วนร่วมของผู้มีส่วนเกี่ยวข้องในการกำหนดแผนกลยุทธ์ สหกรณ์บริการสื่อสารธณะ จำกัด นักวิจัยได้ใช้ตาราง SWOT Matrix Analysis ในกระบวนการ Share Vision ซึ่งชี้ให้เห็นประเด็นยุทธศาสตร์ (แนวทางเชิงกลยุทธ์) ที่สำคัญ 4 ประการ ได้แก่ การสร้าง Trust พัฒนาระบบบริหารจัดการ การสร้างสรรค์บริการเพื่อสมาชิกและประชาคมบนหลักการพึ่งพาและร่วมมือ และการสร้างสังคมเรียนรู้สู่คุณค่า (รูปที่ 8)

**การกำหนดกลยุทธ์จาก SWOT Matrix**

การวิเคราะห์ ปัจจัยสภาพแวดล้อม ภายใน	<b>จุดแข็ง (S)</b> • แคนนำ • ทักษะและความคาดหวังของสมาชิกที่มีต่อสหกรณ์	<b>จุดอ่อน (w)</b> • ความรู้ความเข้าใจสหกรณ์ของสมาชิก • การติดต่อสื่อสาร/การเข้าถึงประชาคมอย่างต่อเนื่อง • การมีส่วนร่วมของประชาคม • บุคลากร • โครงสร้าง • ส่วนงาน • บริการ
การวิเคราะห์ ปัจจัยสภาพแวดล้อม ภายนอก	<b>โอกาส (O)</b> • นโยบาย ส.ส.ท.เอื้อต่อบริบทสหกรณ์ • อัตลักษณ์ของ ส.ส.ท. • แนวปรัชญาเศรษฐกิจพอเพียง • คุณค่า-หลักวิธีการสหกรณ์ • เครือข่าย/ภาคี • ตัวแบบ/แนวปฏิบัติที่ดี	<b>แนวทางกลยุทธ์ (SO)</b> • สร้าง Trust ที่เข้าถึงมวลสมาชิกและประชาคมทุกระดับ (กีฬา/ทัศนศึกษา/หลักสูตรเรียนรู้/ตลาดนัดสีเขียวโครงการเพื่อนช่วยเพื่อนค่ายเยาวชน ฯลฯ)
		<b>แนวทางกลยุทธ์ (WO)</b> • ขับเคลื่อนแผนกลยุทธ์สู่การปฏิบัติเพื่อพัฒนาความเข้มแข็งขององค์กรตามอัตลักษณ์องค์กรเศรษฐกิจฐานสังคมเพื่อการบรรลุวิสัยทัศน์
<b>ข้อจำกัด (T)</b> • ค่าครองชีพ • Food Safety Awareness • หลักคิดในการดำรงชีวิต • นโยบายรัฐ • กฎหมายสหกรณ์ • กระแสทุนนิยม	<b>แนวทางกลยุทธ์ (ST)</b> • สร้างสรรค์บริการบนหลักการพึ่งพาและร่วมมือผ่านเครือข่ายสู่สังคมเป็นสุขร่วมกัน	<b>แนวทางกลยุทธ์ (WT)</b> • สร้างสังคมเรียนรู้สู่คุณค่า

สถาบันวิชาการด้านสหกรณ์มหาวิทยาลัยเกษตรศาสตร์

รูปที่ 2.8 SWOT Matrix Analysis

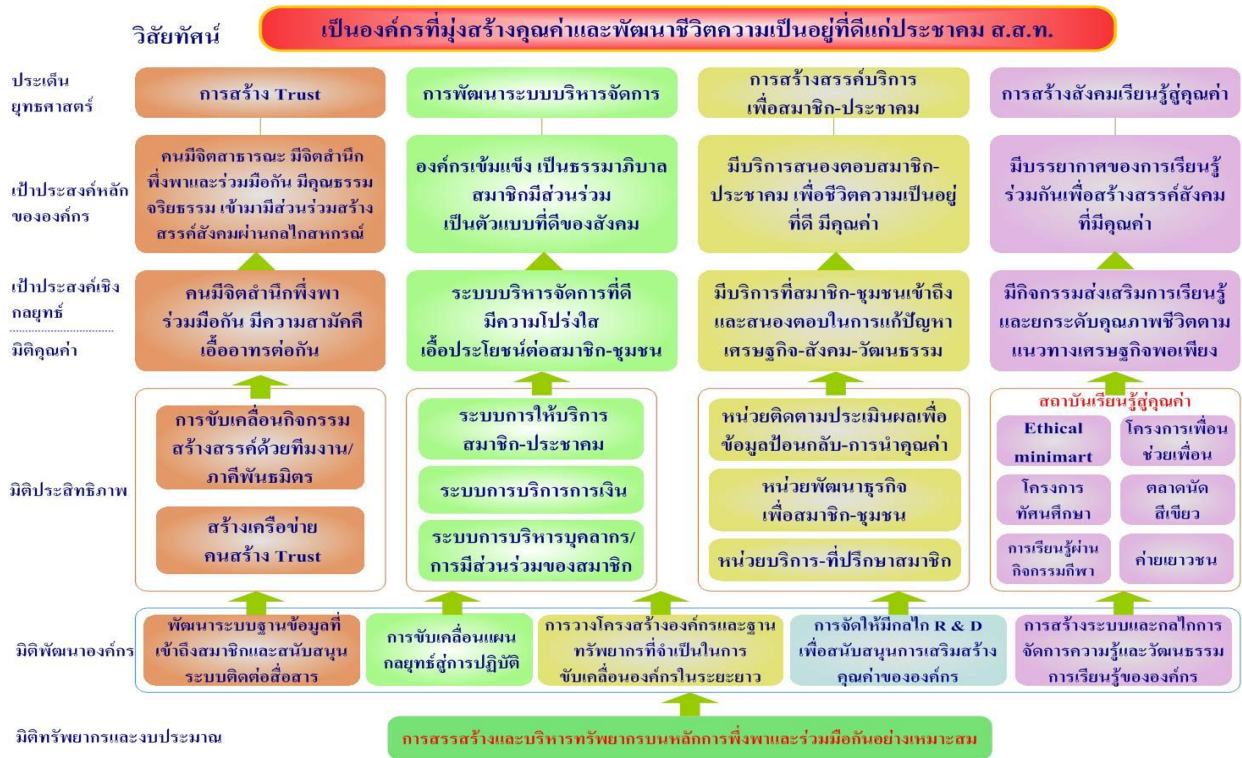
### 2.5.4 (ร่าง) แผนที่ยุทธศาสตร์

หลังจากได้จัดเวทีระดมความคิดระหว่างผู้มีส่วนเกี่ยวข้อง ในที่สุดก็สามารถจัดทำ (ร่าง) แผนที่ยุทธศาสตร์ ที่เชื่อมโยงให้เห็นประเด็นยุทธศาสตร์สู่การบรรลุวิสัยทัศน์ “เป็นองค์กรที่มุ่งสร้างคุณค่าและพัฒนาชีวิตความเป็นอยู่ที่ดีแก่ประชาคม ส.ส.ท.” โดยมีประเด็นยุทธศาสตร์สำคัญ ได้แก่ การสร้าง Trust การพัฒนาระบบบริหารจัดการ การสร้างสรรค์บริการเพื่อสมาชิก-ประชาคม การสร้างสังคมเรียนรู้สู่คุณค่า โดยได้กำหนดเป้าประสงค์เชิงกลยุทธ์ไว้ดังนี้

1. คนมีจิตสำนึกพึ่งพาร่วมมือกัน มีความสามัคคี เอื้ออาทรต่อกัน
2. สหกรณ์มีระบบบริหารจัดการที่ดี มีความโปร่งใส เอื้อประโยชน์ต่อสมาชิก-ชุมชน
3. มีบริการที่สมาชิก-ชุมชนเข้าถึงและสนองตอบในการแก้ปัญหาเศรษฐกิจ-สังคม-วัฒนธรรม
4. มีกิจกรรมส่งเสริมการเรียนรู้และยกระดับคุณภาพชีวิตตามแนวทางเศรษฐกิจพอเพียง

ภายใต้กรอบของแผนที่ยุทธศาสตร์ ได้เสนอกระบวนการเชิงกลยุทธ์ ซึ่งคำนึงถึงมิติการเรียนรู้และพัฒนา มิติการเงินและงบประมาณ มิติกระบวนการภายใน และมิติด้านคุณค่า เพื่อตอบสนองกลุ่มเป้าหมายประชาคม ส.ส.ท. ภายใต้กลไกของสหกรณ์บริการสื่อสารณะ ดังรายละเอียดรูปที่ 2.9

### (ร่าง) แผนที่ยุทธศาสตร์



รูปที่ 2.9 (ร่าง) แผนที่ยุทธศาสตร์ของสหกรณ์บริการสื่อสารณะ จำกัด (ปี 2555-2557)

### 2.6 แผนการดำเนินการวิจัยในระยะต่อไป

ในช่วงเวลาที่เหลือ 5 เดือนนั้น จะเป็นการศึกษาดูงานที่ร้าน Farmer Shop Outlet ณ ไร่สุพรรณ ซึ่งเป็นแผนการวิจัยที่เลื่อนโปรแกรมมาจากช่วงเวลาที่เกิดวิกฤตอุทกภัย ส่วนกิจกรรมที่อยู่ในแผนการวิจัยที่กำหนดไว้ คือ การจัดเวทีนำเสนอผลงานวิจัย และการปรับปรุงรายงานวิจัยฉบับสมบูรณ์ ซึ่งจะมีรายละเอียดสำหรับกรอววิสัยทัศน์ พันธกิจ วัตถุประสงค์ แผนงาน โครงการ ในช่วงเวลาของแผนกลยุทธ์สหกรณ์บริการสื่อสารณะ และข้อเสนอแนะเชิงนโยบายของ ส.ส.ท. ที่เอื้อประโยชน์ต่อการพัฒนาสหกรณ์ ภายใต้กระบวนการมีส่วนร่วมของประชาคม ส.ส.ท.