

เรื่องเล่าการทำธุรกิจยางพาราแบบเครือข่ายของ สหกรณ์การเกษตรย่านตาขาว จำกัด



พระยารัชฎานุประดิษฐมหิศรภักดี บิดาแห่งยางพาราไทย

การปลูกยางพาราของประเทศไทยเป็นเวลาร้อยกว่าปีมาแล้ว นับตั้งแต่พระยารัชฎานุประดิษฐมหิศรภักดี บิดาแห่งยางพาราไทย เจ้าเมืองตรัง ได้นำยางพารามาปลูกในประเทศไทยเป็นครั้งแรกที่ อำเภอกันตัง จังหวัดตรัง ประมาณช่วงปี พ.ศ. 2422-2444 เริ่มมีการ ทำสวนยางพาราเริ่มแรกประมาณ 45 ไร่ ซึ่งต้นยางพาราต้นแรกยังมี ชีวิตอยู่กับบริเวณหน้าที่ทำการสหกรณ์การเกษตรกันตัง

เนื้อที่ปลูกยางพาราของประเทศไทย ได้ขยายตัวเพิ่มขึ้นเป็นลำดับ ในปี 2532 มีเนื้อที่ปลูกประมาณ 17.3 ล้านไร่ กระจายไปทุกภาคของประเทศ ซึ่งปลูก มากเป็นอันดับสองของโลกรองจาก

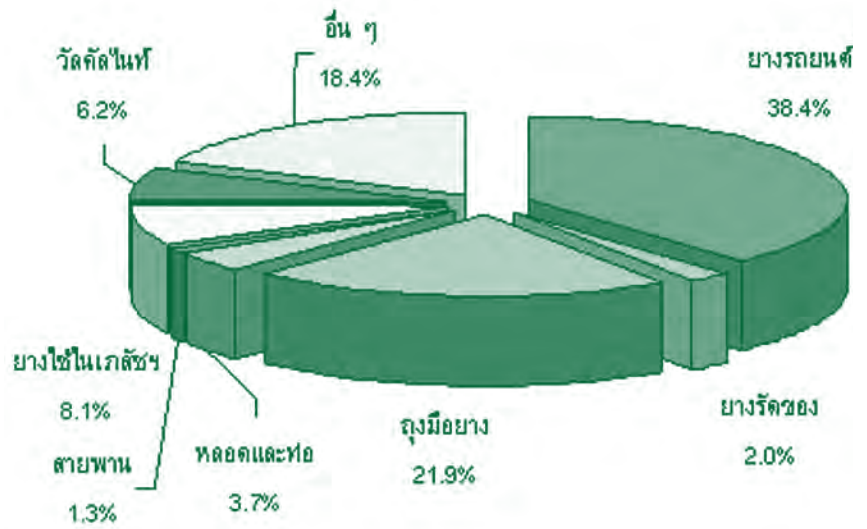
ประเทศอินโดนีเซีย เนื่องจากยางพารา เป็นพืชยืนต้น สามารถให้ผลผลิตได้ตลอด เวลาเป็นเวลามากกว่า 20 ปี โดยเริ่มให้ ผลผลิตได้ตั้งแต่อายุ 7 ปี ประกอบกับ รัฐบาลมีนโยบายดำเนินโครงการปลูก



ยางพาราเพื่อยกระดับรายได้และความ มั่นคงให้แก่เกษตรกรในแหล่งปลูกยางใหม่ จำนวน 1 ล้านไร่ ในช่วงปี พ.ศ. 2547 - 2549 ระยะเวลา 3 ปี โดยส่งเสริมใน ภาคอีสาน 7 แสนไร่ และในภาคเหนืออีก 3 แสนไร่ นอกจากนี้รัฐบาลยังมีโครงการ ปลูกยางพาราในแหล่งใหม่อีก 8 แสนไร่ โดยให้ดำเนินในช่วงปี พ.ศ. 2553 - 2555 แบ่งเป็นปลูกในภาคเหนืออีก 1.5 แสนไร่ ภาคอีสานอีก 5 แสนไร่ และภาคอื่นๆ อีก 1.5 แสนไร่ ดังนั้นในอนาคตจะมีผลผลิต ยางพาราเพิ่มขึ้นอีกมาก อาจทำให้เกิด ปัญหาเรื่องราคาได้ ถ้าหากยังเป็นการ ผลิตเพื่อเน้นการส่งออกในลักษณะของ วัตถุดิบเบื้องต้น ดังนั้นรัฐบาลจึงควร ส่งเสริมให้มีการนำผลผลิตยางพาราที่ ผลิตได้มาแปรรูปเพิ่มมูลค่ามากขึ้น ซึ่งใน ปัจจุบันมีการใช้ผลผลิตยางพาราที่ผลิตได้ ไปในอุตสาหกรรมต่างๆ ภายในประเทศ เพียงร้อยละ 12.62 ของผลผลิตทั้งหมด ในปี 2552 หมายความว่ายางพาราที่ผลิต

ได้ 100 กิโลกรัม ใช้ภายในประเทศเพียง 12.62 กิโลกรัมเท่านั้น

ความต้องการใช้ยางพาราในโลกมักเป็นประเทศอุตสาหกรรม บางประเทศเป็นทั้งผู้ผลิตและนำเข้า เช่น จีนและมาเลเซีย เป็นต้น โดยในปี 2552 ทั้งโลกผลิตได้ 9.602 ล้านตัน และต้องการใช้รวมทั้งโลกเท่ากับ 9.586 ล้านตัน ซึ่งความต้องการใช้เกือบเท่ากับผลผลิตที่ผลิตได้ สำหรับปริมาณการค้าหรือการส่งออกทั้งโลกในปี 2552 เท่ากับ 6.288 ล้านตันเท่านั้น แสดงว่าผู้ใช้ส่วนใหญ่มีการผลิตได้เองในประเทศ โดยมีประเทศไทยเป็นผู้ผลิตและผู้ส่งออกมากที่สุดของโลกคิดเป็นร้อยละ 32.95 และ 39.61 ของผลผลิตและส่งออกของโลก ตามลำดับ ส่วนประเทศจีนเป็นประเทศผู้ใช้มากที่สุดคิดเป็นร้อยละ 38.27 ของปริมาณการใช้ทั้งโลก และเป็นประเทศนำเข้ามากที่สุด ซึ่งส่วนใหญ่นำเข้าจาก



ผลิตภัณฑ์จากยางพารา

ประเทศไทยเป็นหลัก โดยในปี 2552 ประเทศไทยส่งออกยางทุกประเภทไปประเทศจีนมากที่สุดรวม 1.16 ล้านตัน หรือคิดเป็นร้อยละ 42.18 ของปริมาณการส่งออกทั้งหมดของไทย

ราคายางพารามีการเคลื่อนไหวเปลี่ยนแปลงตามปริมาณยางพาราที่ผลิตได้และความต้องการใช้ยางพารา โดยปริมาณผลผลิตยางพาราจะขึ้นอยู่กับเนื้อที่ของยางพาราที่กรีตได้แล้ว ฤดูกาลการตกของฝนมีผลต่อจำนวนวันที่กรีตยางได้และภัยธรรมชาติ

ส่วนด้านความต้องการใช้ยางพาราขึ้นอยู่กับภาวะเศรษฐกิจของแต่ละประเทศเป็นสำคัญ เพราะยางพาราเป็นวัตถุดิบใช้ในการผลิตยางล้อยานพาหนะเป็นสำคัญ ซึ่งขึ้นอยู่กับความต้องการใช้รถยนต์ส่วนตัวเป็นสำคัญ เช่น ในปี 2551-2552 ทำให้ราคาตกต่ำ เพราะเกิดปัญหาทางการเงินของประเทศสหรัฐอเมริกา ทำให้เกิดภาวะเศรษฐกิจตกต่ำไปทั่วโลก โดยในเดือนกรกฎาคม 2551 ราคายางแผ่นดิบคุณภาพชั้น 3 ที่ตลาดกลางหาดใหญ่สูงที่สุดกิโลกรัม

ละ 100.97 บาท ลดลงต่ำสุดในเดือนธันวาคมปีเดียวกันเหลือ 36.29 บาท ต่อกิโลกรัม จะเห็นว่าผันผวนมาก หลังจากนั้นแต่ละประเทศได้แก้ปัญหาเหตุการณ์ค่อยๆ ดีขึ้น ราคายางพารากลับมีแนวโน้มเพิ่มขึ้น จนเมื่อธันวาคม 2552 สูงถึงกิโลกรัมละ 83.46 บาท และยังมีแนวโน้มเพิ่มขึ้น เพราะภาวะเศรษฐกิจฟื้นตัวประกอบกับขาดแคลนยางพาราในช่วงนี้เนื่องจากภาวะน้ำท่วม ฝนตก



ต้นยางพาราดั้งแรกของประเทศไทย



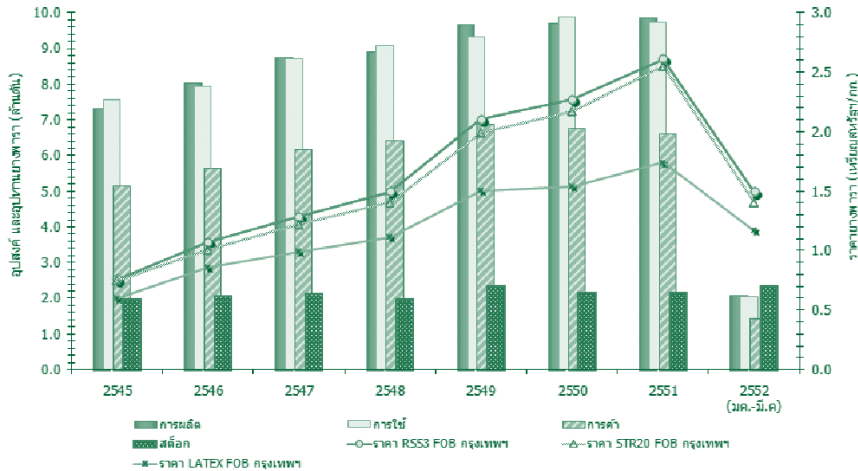


สวนยางพาราในประเทศไทย

ชุก สวนยางเสียหายจากพายุลูก และต่างประเทศยังมีความต้องการมากต้องรีบซื้อเกรงว่าราคาจะเพิ่มขึ้นอีกจึงทำให้มีราคาเพิ่มขึ้นทุกวัน เช่น ในเดือนพฤศจิกายน 2553 เมื่อวันที่ 1 พ.ย. 53 เท่ากับ 112.50 บาทต่อกิโลกรัม เพิ่มขึ้นเป็น 121 บาทต่อกิโลกรัมในวันที่ 11 พ.ย. 53 นอกจากนี้ยังมีปัจจัยอื่นๆ อีกที่กระทบต่อราคา เช่น ราคาน้ำมัน การเก็งกำไร สต็อกยางของประเทศผู้ผลิตและประเทศผู้ซื้อ

จะเห็นได้ว่าการเปลี่ยนแปลงขึ้นลงทำให้ผู้ค้ายางประเภทซื้อมาขายไปอาจขาดทุนและกำไรมากได้ ถ้าหากซื้อขายผิดจังหวะก็จะขาดทุน ซื้อถูกขายแพงก็จะกำไร และผู้ค้าจะต้องมีเงินทุนจำนวนมาก เพราะปัจจุบันยางพารามีราคาสูงกิโลกรัมละ 100 กว่าบาท สมมติกิโลกรัมละ 100 บาท ซื้อ 1 ตัน ต้องใช้เงินทุนหมุนเวียน 100,000 บาท ถ้าซื้อ 10 ตันต่อวันก็ต้องใช้เงินทุนถึง

อุปสงค์ อุปทาน ยางพาราของโลก และราคายางพาราของประเทศไทยส่งออกรายใหญ่



ที่มา: 1. International Rubber Study Group (IRSG): ปริมาณการผลิต ยางใช้ กายดำ และสีสกัดยางพารา
 2. สถาบันวิจัยยาง กรมวิชาการเกษตร: ราคา RSS3, STR20 และ LATEX FOB กรุงเทพฯ
 3. ธนาคารแห่งประเทศไทย: อัตราแลกเปลี่ยนเงินตราต่างประเทศที่ใช้ในการคำนวณราคาขายพาราเทียบเป็นเงินบาทดอลลาร์สหรัฐ



สหกรณ์การเกษตรย่านตาขาว จำกัด



น้ำยางพาราสด



ยางแผ่นรมควัน



ยางคอมปาวด์ที่ปัจจุบันผลิตโดยกลุ่มเกษตรกรทำสวนธารน้ำทิพย์ อ.เบตง จ.ยะลา

1 ล้านบาทต่อวัน ดังนั้นการทำธุรกิจค้าขายยางพาราจึงต้องลดความเสี่ยงการขาดทุนโดยการรวมตัวเป็นเครือข่ายเพื่อเพิ่มมูลค่าโดยไม่ต้องเพิ่มต้นทุนในการดำเนินการ

ตัวอย่างการทำธุรกิจเกี่ยวกับยางพาราในรูปแบบของเครือข่ายในจังหวัดตรัง คือ สหกรณ์การเกษตรย่านตาขาว ซึ่งปัจจุบัน

เป็นผู้ค้าที่สำคัญรายหนึ่งของจังหวัดตรัง โดยดำเนินการในลักษณะสร้างเครือข่ายส่วนใหญ่เป็นสมาชิกของโรงรม สกย. และโรงรมเอกชน กลุ่มเกษตรกรที่ปัจจุบันมี 40 เครือข่าย และทำหน้าที่เป็นตลาดกลางเครือข่ายสาขาหนึ่งของตลาดกลางหาดใหญ่มาเป็นเวลากว่า 30 ปีแล้ว โดยเปิดประมูลทั้งยางแผ่นดิบชั้นดีและยาง

แผ่นรมควันชั้น 3 ทุกวันทำการ โดยอิงราคาตลาดกลางหาดใหญ่ โดยมีราคาสูงกว่าราคาซื้อขายในตลาดหลักถึงกิโลกรัมละ 2-3 บาท เป็นการช่วยชาวสวนยางขายยางได้ในราคาที่สูงขึ้น

สำหรับสมาชิกเครือข่ายผู้รับซื้อน้ำยางสดเพื่อแปรรูปเป็นยางแผ่นรมควันเพื่อขายให้กับสหกรณ์การเกษตรได้ต้องเสี่ยงในเรื่องราคาและยังได้เงินทุนหมุนเวียนปลอดดอกเบี้ยจากสหกรณ์อีกด้วย โดยสหกรณ์การเกษตรย่านตาขาวจะเป็นผู้รับความเสี่ยงเรื่องราคาเองที่จะตัดสินใจขายหรือเก็บสต็อกไว้ก่อนเพื่อไม่ให้ขาดทุนและโดยเฉลี่ยทั้งปีแล้วต้องมีกำไรเพื่อเฉลี่ยคืนเครือข่ายไม่น้อยกว่า 0.15 บาทต่อกิโลกรัม

นอกจากนี้สหกรณ์การเกษตรย่านตาขาวได้เริ่มนำยางแผ่นรมควันที่รับซื้อมาอัดเป็นยางลูกขุนเพื่อส่งออกไปจีนและมีโครงการลงทุนสร้างโรงงานผลิตยางผสมหรือที่เรียกว่ายางคอมปาวด์โดยนำยางที่ตกเกรดมาแปรรูปเพิ่มมูลค่า ซึ่งปัจจุบันประเทศจีนมีความต้องการมากและไม่มีการเก็บภาษีนำเข้า โดยสหกรณ์การเกษตรย่านตาขาวได้เป็นพันธมิตรกับกลุ่มเกษตรกรทำสวนธารน้ำทิพย์ อําเภอบेतง จังหวัดยะลา เป็นผู้ทำตลาดต่างประเทศให้

ด้วยตระหนักดีถึงเรื่องความเสี่ยงในการดำเนินธุรกิจ ดังนั้น สหกรณ์การเกษตรย่านตาขาว จำกัด จึงได้จัดทำฐานข้อมูลการผลิตของสมาชิกและเครือข่าย เพื่อนำไปใช้ในการจัดทำแผนธุรกิจของสหกรณ์ โดยมีทีมพี่เลี้ยงที่เป็นนักวิจัยจากมหาวิทยาลัยเกษตรศาสตร์ ควบคุมไปกับการพัฒนาศูนย์เรียนรู้ เพื่อให้ข้อมูลข่าวสารที่เกี่ยวข้องแก่สมาชิกและผู้สนใจอีกด้วย 