



“เปิดใจใส่ธรรมะ ร่วมแบ่งปัน สร้างสรรค์สังคม”



พระมหาสมปอง ดาลปุตุโต

วันพุธที่ 15 กุมภาพันธ์ 2555 เป็นวันดีอีกวันหนึ่งในชีวิตที่ฉันได้มีโอกาสเข้าร่วมฟังการบรรยายธรรมจาก พระมหาสมปอง ดาลปุตุโต ซึ่งคณะเศรษฐศาสตร์ มหาวิทยาลัยเกษตรศาสตร์ ได้จัดขึ้นในหัวข้อ “เปิดใจใส่ธรรมะ ร่วมแบ่งปัน สร้างสรรค์สังคม” บรรยายากในวันนั้นเป็นไปอย่างอบอุ่นจากการต้อนรับของพี่ๆ เจ้าหน้าที่สถาบันวิชาการด้านสหกรณ์ ซึ่งเป็นหน่วยงานที่ริเริ่มจัดการบรรยายธรรมในครั้งนี้นับขึ้นมา และได้ยินว่าจัดตามข้อเสนอของพี่น้องศิษย์ในคณะเศรษฐศาสตร์เองที่ต้องการฟังการบรรยายธรรม จากพระมหาสมปอง ดาลปุตุโต ด้วยความประทับใจที่ได้รับในวันนั้นจึงขอเล่าเรื่องราวในช่วงเวลาสั้น ๆ ในวันนั้นมาเล่าสู่กันฟัง

ห้องประชุมที่ใช้วันนั้นอยู่ที่ชั้น 2 อาคารปฏิบัติการฉันได้แวะเยี่ยมชมบู๊ทโครงการสั่งซื้อข้าวจากชาวนา และรับเอกสารประชาสัมพันธ์จากพี่เจ้าหน้าที่ แล้วจึงเดินเข้าห้องประชุมซึ่งพบว่ามีคนเข้าร่วมฟังในครั้งนี้อย่างมากมาย ล้นหลาม ทั้งพี่น้องที่นั่งกันจนแทบเต็มห้องประชุมแซมด้วยอาจารย์และเจ้าหน้าที่จากคณะต่าง ๆ จนห้องประชุมแน่นขนัดจนต้องเสริมเก้าอี้กันเลยทีเดียว ยังจำได้ว่าท่านคณบดีผู้กล่าวเปิดงาน เย่เย่วว่าเป็นปรากฏการณ์ที่น่าทึ่งมากเพราะปกติเวลาท่านจัดการประชุมต่างๆ จะไม่มีคนมาเข้าร่วมมากมายขนาดนี้

ดร.ศักดิ์สิทธิ์ บุคยพลากร ผู้ทำหน้าที่พิธีกรได้เกริ่นนำความเป็นมาของโครงการว่า การบรรยายธรรมในครั้งนี้นี้เกิดขึ้นจากความต้องการของนิสิตในคณะเศรษฐศาสตร์ที่เสนอว่าอยากฟังการบรรยายธรรมจากพระมหาสมปอง ดาลปุตุโต และเป็นที่มาของการบรรยายในหัวข้อ “เปิดใจใส่ธรรมะ ร่วมแบ่งปัน สร้างสรรค์สังคม”

สำหรับ “โครงการซื้อข้าวจากชาวนา” เกิดขึ้นเนื่องจากมีกลุ่มหนึ่งเห็นว่าสังคมไทยในปัจจุบันมีการแข่งขันสูงขึ้นมา ทำให้ประชาชนต้องเผชิญกับปัญหาต่างๆ หลายด้าน โดยเฉพาะปัญหาด้านเศรษฐกิจที่นับวันจะรุนแรงมากขึ้น จากการค้าต่างชาติดีมีโอกาสเข้ามาลงทุนทำธุรกิจในบ้านเราเพื่อหวังผลกำไรเพียงอย่างเดียว จึงส่งผลกระทบต่อทั้งทางตรงและทางอ้อมแก่ชาวนาผู้เปรียบเสมือนกระดูกสันหลังของชาติ (ที่ฉันได้ยินการเปรียบเทียบแบบนี้มาตั้งแต่เด็กๆ) และส่งผลต่อการผลิต “ข้าว” ซึ่งเป็นผลผลิตทางการเกษตรที่สำคัญของไทย โดยชาวนาผู้ผลิตข้าวเป็นกลุ่มอาชีพที่ต้องต่อสู้ดิ้นรนเพื่อความอยู่รอดพร้อมกับต้องเผชิญปัญหาภัยธรรมชาติมากมายทั้งน้ำท่วมทั้งฝนแล้งแลมโดนพ่อค้าคนกลางกดราคาอีก เหล่านี้จึงเป็นที่มาของโครงการซื้อข้าวจากชาวนา ที่ริเริ่มขึ้นในปี 2555 ภายใต้แนวคิด “การรวมซื้อ” ด้วยการบริหารจัดการของร้าน Farmer Shop เพื่อกระจายสินค้าให้แก่



สวดมนต์ไหว้พระก่อนการฟังบรรยาย

สมาชิกตามคำสั่งซื้อ ซึ่งคาดหวังให้ประชาคมในมหาวิทยาลัยเกษตรศาสตร์ ได้รับโภชนาที่มีคุณภาพ ราคาเป็นธรรม และเป็นการช่วยอุดหนุนชาวนาไทยโดยตรงได้อีกทางหนึ่ง โดยโครงการนี้เป็นไปด้วยความร่วมมือของเครือข่ายงานวิจัยของสถาบันวิชาการด้านสหกรณ์ คณะเศรษฐศาสตร์ ที่สนับสนุนโดย สำนักงานกองทุนสนับสนุนการวิจัย (สกว.)

เมื่อถึงเวลาพิธีกรจึงได้กราบนิมนต์พระมหาสมปอง ตาลปุตโต ขึ้นให้การบรรยายในวันนี้ โดยอย่างแรกที่ท่านให้ทำคือให้ทุกคนในห้องประชุมร่วมกันสวดมนต์ให้พระด้วยการนำของพระอาจารย์ เมื่อจบการสวดมนต์พระอาจารย์ได้กล่าวกลอนที่ฉันประทับใจจึงหยิบเอามาฝากทุกท่าน ดังนี้

**“แผ่นดินธรรมนำใจให้ไร้ทุกข์ แผ่นดินทองพาทายสุขไม่ทุกข์เข็น
แผ่นดินเพชรมีความเด่นที่र्मเย็น เพราะว่าเป็นแผ่นดินไทยไม่ไร้ธรรม
เมื่อไม่ได้พัฒนาที่จิตใจ จะพัฒนาด้านใดใดก็ไร้ผล
การพัฒนาจึงต้องเริ่มที่ใจคน เพื่อเกิดผลพัฒนาที่ถาวร”**



บรรยายภาคภายในห้องบรรยาย



พระอาจารย์เล่าว่าได้อ่านรายละเอียดโครงการที่ผู้จัดส่งไปให้แล้วรู้สึกดีที่มี Farmer shop เพื่อช่วยเหลือเกษตรกรไทย เพราะในฐานะที่เป็นลูกชาวนาเป็นคนรักหญ้าโยมพ่อโยมแม่เคยเป็นชาวนามาก่อน แต่ปัจจุบันได้เลิกอาชีพชาวนาไปเพราะย้ายถิ่นฐานมาอยู่จังหวัดชัยภูมิที่มีแต่ภูเขาไม่มีพื้นราบ โยมแม่จึงตั้งร้านโชห่วยซึ่งคิดว่ามีสไตล์เดียวกับ Farmer shop คือ **“ไม่ได้หวังกำไร แต่อยากให้เป็นลูกค้าประจำ”** ซึ่งแปลอีกทีก็คือหวังกำไร และลูกค้าประจำก็ต้องจ่ายเราประจำด้วยเช่นกัน

บางทีคนชั้นรากหญ้ามักจะมีความคิดอะไรที่เรคิดไม่ถึง เช่น โยมแม่กับโยมพี่สาวของพระอาจารย์เอง บอกกับพระอาจารย์ว่า เราได้เงินมาเราต้องเอาไปซื้อหอย มีความหวังไป 15 วัน ถ้าลูกเราก็ดูถ้าผิดเราก็ดูเสียไป 1 วัน วันต่อมาเราก็ดูไปซื้อหอยแล้วซื้อใหม่แล้วก็มีหวังไปอีก 15 วัน โยมแม่บอกว่าคนเรามีลมหายใจอยู่

ได้ด้วยหวัง แถมโยมแม่ยกตัวอย่างตอนน้ำท่วมหนัก มีข่าวว่าแม่คนหนึ่งผูกคอตายทิ้งลูกไว้ 1 คนที่ยังไม่มีงานทำ เพราะเค้าไม่มีความหวัง และถามพระอาจารย์ว่าอยากเห็นโยมแม่เป็นคนไม่มีความหวังแบบนั้นไหม

พูดถึงเรื่องน้ำท่วม หลายคนวิเคราะห์ว่าที่ดินที่เป็นโรงงานอุตสาหกรรมในปัจจุบันนี้ตั้งบนที่ที่เคยเป็นผืนนามาก่อน เมื่อตั้งแล้วก็ขวางทางน้ำ น้ำไม่มีทางไหลไปก็ต้องเข้าท่วมโรงงานท่วมบ้านเรือนชาวบ้านเสียหายหมด แต่จริงๆ แล้วพระอาจารย์บอกว่าเป็นเพราะพวกเขาขาดความกตัญญูต่อ **“แม่”** ทั้งแม่พระคงคา ทั้งแม่พระธรณี แลแม่ฟ้าอากาศ และที่ต้นไม้ด้วย

พระอาจารย์ถามว่า “น้ำท่วมมาพร้อมอะไร” ... ท่านบอกว่าน้ำท่วมมาพร้อม “น้ำใจ” เหมือนหัวข้อการบรรยายในวันนี้ มีการแบ่งปันมีน้ำใจของเพื่อนมนุษย์ที่ช่วยกันคนละไม้คนละมือ คนไม่มีเงินก็ออกแรงช่วยเท่าที่จะช่วยได้ น้ำท่วมที่ผ่านมามีแต่พระเองก็ยังไม่ได้รับความเดือดร้อน พระอาจารย์ถามว่า “ความรักเหมือนอะไร”... ท่านบอกว่า

ความรักเหมือนผี มี..แต่มองไม่เห็น
ความรักเหมือนหอมพิน โโกหกเราอยู่
นั้นบอกไม่เจ็บบ่ จริงๆ นะ...เจ็บบ่
ความรักเหมือนเทียนไข ดูสว่างไสว
แต่ก็มีน้ำตา

จึงมีคนเตือนว่า “อย่าทำตัวเป็นควายไปไหนก็ต้องมีเขา จงทำตัวเป็นเรา ที่ไม่มีเขาเราก็อยู่ได้” ถ้านึกภาพไม่ออกให้ไปดูควายข้างหน้าต่างนี้ก็ได้ (ฉันเห็นมีควาย 2 ตัว (รู้ตอนหลังว่าชื่อคุณบุญเลิศ กับคุณบุญช่อ) หน้าตาน่ารัก ยืนเด่นต้อนรับผู้คนที่หน้าร้าน Farmer Shop จริงๆ)

พระอาจารย์เล่าว่าได้มีโอกาสไปประเทศญี่ปุ่น ได้อะไรดีๆ มาเยอะมาก ทั้งเรื่องระเบียบวินัย การต่อแถวซื้อสินค้าหรือรับของบริจาคเมื่อเกิดภัยพิบัติ แม้แต่เด็กๆ ยังได้รับการปลูกฝังให้มีความเป็นระเบียบและคิดเพื่อส่วนรวม คนญี่ปุ่นมีความเป็นระเบียบวินัยสูงมาก ไฟแดงเป็นแดง เขียวเป็นเขียว มีความรับผิดชอบต่อสังคมสูงมาก ยกตัวอย่างเรื่องขยะ เขาจะแยกขยะทิ้ง 3 วัน โดยกะผลากทั้งวันหนึ่ง ขวดทิ้งอีกวันหนึ่ง เขารู้จักคัดแยกขยะมานานมากแล้ว นอกจากนั้นต้องยอมรับว่าคนญี่ปุ่นเก่งมาก เขาสามารถผลิตบิวเม็ตละ 500 บาท ออกมาขายได้จนพระอาจารย์แทบไม่กล้าแตะกลัวโยมแม่บ่นว่าไม่รู้จักพอเพียง และพบว่าชาววันที่ญี่ปุ่นรวยมาก คนที่นั่นบอกว่าเป็นเพราะدينภูเขาไฟดีกว่าดินธรรมดา เชื้อโรคก็ไม่ค่อยมี ศัตรูพืชก็ไม่ค่อยมี ญี่ปุ่นเคยส่งข้าวไทยไปแต่หลังๆ ไม่ค่อยได้ส่ง คิดว่าอาจมีมอดหรืออะไรไปบ้างหรือเปล่า ชาววันที่นั่นช่วยเหลือกันดีมากมีการช่วยกันซื้อไปมาไม่ลำบาก

พระอาจารย์เล่าถึงท่าน ว.วชิรเมธี ที่มีคนนำชื่อของท่านไปปนกับชื่อของท่าน ว.วชิรเมธี ซึ่งเป็นพระรุ่นที่อยู่บ่อยๆ เช่นเรียกว่า “พระอาจารย์สมปอง วชิรเมธี” ทั้งๆ ที่ท่านกับท่าน ว. แตกต่างกันค่อนข้างมาก แต่ทั้งนี้พระอาจารย์สมปองได้ยกย่องว่า พระอาจารย์ ว.วชิรเมธี เป็นบุคคลที่ไม่เคยคิดอะไรธรรมดา เช่นท่านกำลังตั้งมหาวิทยาลัยพุทธเศรษฐศาสตร์ เพื่อสร้างความปรองดองระหว่างสมองกับหัวใจ และเมื่อมีคนไปถามว่าการศึกษาคืออะไร ท่านตอบว่า “การศึกษาเริ่มต้น เมื่อคนรู้จักคิด การศึกษาถูกทิด ชีวิตก็ถูกทิด” ซึ่งทุกครั้งที่ได้ฟังความคิดแต่ละเรื่องจากท่าน ว.วชิรเมธี ตัวพระอาจารย์สมปองเองยังตื่นตาตื่นใจเสมอ และเห็นจริงว่าการศึกษาคือการคิดจบ ป.4 คิดเป็นก็มีการศึกษา แต่จบดอกเตอร์แล้วคิดไม่เป็นก็บ่นว่าไม่มีการศึกษา เพียงแต่ท่องจำกันมาเท่านั้นเอง

การศึกษาขั้นต้นเมื่อก่อนจะสอนให้คนรู้จักคิด เช่นเดียวกับโครงการวันนี้ เราคิดจะแบ่งปันให้กับสังคมได้อย่างไร ถ้าทำได้สำเร็จชาวนาไทยผู้ผลิตข้าวเป็นอันดับหนึ่งของโลกน่าจะรวยและมีความเป็นอยู่ที่ดีขึ้น นอกจากนี้เมื่อ



พระมหาสมปอง ดาลปุโต เยี่ยมชมร้าน Farmer Shop

ใครทำอะไรดีๆ ให้เรา เราต้องคิดถึง เช่นเรามีข้าวกินเพราะชาวนา เราจึงต้องคิดถึงชาวนาให้มาก

จากนั้นพระมหาสมปองเล่าถึงว่า ทำไมพระพยอมไปเทศน์ที่ไหนต้องมีของมาขายเยอะแยะมากมายเหมือนโครงการ Farmer Shop ซึ่งพระพยอมท่านให้เหตุผลว่าการพาคนปลูกผักไม่ใช่เรื่องยาก แต่ทำอย่างไรจึงจะขายได้นั้นคือเรื่องยาก ท่านจึงต้องนำสินค้าไปจำหน่ายให้เสมอและสามารถขายได้เป็นอย่างดี เพราะท่านเป็นนักการตลาดที่ยอดเยี่ยมคนหนึ่ง

พระมหาสมปอง ได้กล่าวถึงคำว่า “Attitude หรือทัศนคติ” พระอาจารย์กล่าวว่า “ทัศนคติเปลี่ยนความคิดเปลี่ยน ความคิดเปลี่ยนพฤติกรรมเปลี่ยน พฤติกรรมเปลี่ยนการกระทำเปลี่ยน การกระทำเปลี่ยนผลลัพธ์ก็เปลี่ยน” ดังนั้นพระอาจารย์จึงโยงมาถามว่า “โครงการร้าน Farmer Shop นี้เซย์หรือไม” ปกติแล้วโครงการวิจัยทั่วไปจะดูเซย์ แต่ Farmer Shop เป็นโครงการใหม่ที่เราต้องทำให้คนทั่วไปคิดว่าเราเข้าร้านนี้แล้วรู้สึก Modern ทันสมัย และคนในสังคมรู้สึกว่าการที่เข้าร้านนี้ “ต้องทำให้ร้านเป็นส่วนหนึ่งของสังคม” ไม่ใช่เดินเข้าร้านเพราะความรู้สึกสงสารชาวนา แต่ต้องเดินเข้ามาเพราะผลิตภัณฑ์ที่มีคุณภาพ แปลกไม่เหมือนใคร อร่อยและดีต่อสุขภาพ

พระอาจารย์แนะนำนักการตลาดอีกท่านหนึ่งคือ อาจารย์เฉลิมชัย โฆษิตพิพัฒน์ ที่เป็นผู้บอกแก่ท่านว่า “คำพูดสำคัญกว่าการกระทำ” เพราะการที่ท่านนั้นเราต้องทำอยู่แล้ว แต่การพูดให้คนรู้จักนั้นเป็นเรื่องสำคัญมาก เรื่องการตลาดนั้นการประชาสัมพันธ์เป็นสิ่งสำคัญ ท่านยกตัวอย่างเรื่องการรับบริจาคร่วมสร้างวัดร่องขุน ที่อาจารย์เฉลิมชัยจะไม่รับบริจาคเกินรายละ 10,000 บาท เพราะท่านต้องการ

ให้มี “เอกลักษณ์” และไม่ต้องทำให้ใครคิดว่าตัวเองเป็นเจ้าของวัดด้วยการบริจาคเงินจำนวนมาก แต่ต้องการให้ทุกคนได้รู้สึกถึงการเป็นเจ้าของร่วมกัน และอาจารย์เฉลิมชัยยังสามารถวิเคราะห์ได้ว่าใครต้องการอะไรได้อีกด้วย

ดังนั้นโครงการ Farmer Shop นี้เช่นกัน ต้องรู้วิเคราะห์หัวใจคนว่าต้องการอะไร รู้ว่าคนไทยรู้สึกอย่างไรกับโครงการแบบนี้ จะทำอะไรให้โดนใจ ซึ่งร้านอาจไม่ต้องหรูหราแต่ต้องโดนใจคน ต้องรู้จักสร้างวิกฤตให้เป็นโอกาส ดังเช่นที่พระอาจารย์สมปองเล่าเรื่องที่ได้รับฟังจากอาจารย์เฉลิมชัย ว่าเป็นศิลปินที่ทำตัวตรงข้ามกับศิลปินทั่วไปในสมัยนั้น มีแต่คนด่า ทั้งเพื่อนทั้งอาจารย์ ด่าว่าเป็นศิลปินขายวิญญาณ บริโภควัตถุนิยม แต่ทั้งนี้ท่านทำเพียงเพื่อให้คนได้รู้จัก สุดท้ายท่านก็กลับมาบริโภคเหมือนเดิมไม่ได้ยึดติดกับวัตถุแต่อย่างใด แลผมมีชื่อเสียงเริ่มขจรขยายไปจนวัดร่องขุนของท่านเป็นที่รู้จักติดอันดับโลก จึงจะเห็นได้ว่าอาจารย์เฉลิมชัยแค่สร้างวิกฤตเพื่อโอกาส และหา “เอกลักษณ์” ของตัวเองให้ได้ นอกจากนั้นถ้าต้องการให้ร้าน Farmer Shop นี้เป็นที่นิยมต้อง “เอาใจเขา มาใส่ใจเรา” ทั้งนี้ความรู้จะเรียนกันทั้งหมด แต่ “ความคิดสร้างสรรค์” ต้องสร้างเองโดยอัลเบิร์ต ไอสไตน์ กล่าวไว้ว่า “จินตนาการมีพลังกว่าความรู้” เช่นเดียวกับขณะนี้ที่อาจารย์คณะเศรษฐศาสตร์ ม.เกษตรฯ จินตนาการว่าผู้บริโภคกับผู้ผลิตเป็นเจ้าของร่วมกัน ไม่มีใครเอาเปรียบกัน สามารถค้าขายกันได้ทุกคนช่วยเหลือกัน คนมาซื้อก็ไม่รู้สึกว่าได้โดนยัดเยียดหรือโดนเอาเปรียบ

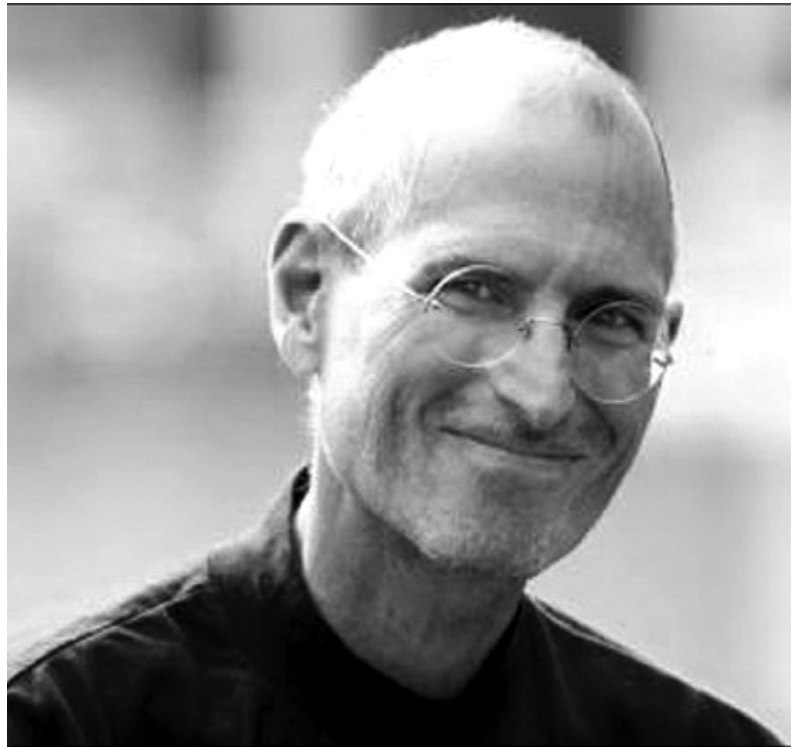
เมื่อพูดถึง “จินตนาการสำคัญกว่าความรู้” พระมหาสมปองได้ยกตัวอย่างทั้ง “สตีฟ จ๊อบส์” นักพัฒนาซอฟต์แวร์อุปกรณ์คอมพิวเตอร์ที่พึ่งเสียชีวิตไปเร็วๆ นี้ ผู้เปลี่ยนชีวิตคนทั่วโลกให้มีการติดต่อสื่อสารกันได้อย่างรวดเร็ว โดยย่อโลกไว้ในอุปกรณ์ขนาดเล็กที่สามารถติดตามตัวไปได้ตลอด หรือ “เฮนรี ฟอร์ด” ผู้ผลิตรถยนต์ ซึ่งช่วยเปลี่ยนแปลงชีวิตให้เราเดินทางได้อย่างสะดวกสบาย หรือ “โทมัส เอดิสัน” ผู้ผลิตไฟฟ้าให้คนทั่วโลกได้มีไฟฟ้าใช้อย่างสะดวก ซึ่งทั้งหมดนี้เป็นตัวอย่างของการใช้จินตนาการที่สร้างสรรค์เพื่อสรรสร้างสิ่งดีๆ ให้แก่สังคม เช่นเดียวกับโครงการร้าน Farmer Shop ที่สร้างสรรค์เพื่อเปลี่ยนแปลงค่านิยมการบริโภคของคนไทย

นอกจากนี้พระมหาสมปองยังให้เคล็ดลับความสำเร็จ ไม่ว่าจะเป็นเรื่องของโครงการหรือการดำเนินชีวิตส่วนตัว ต้องประกอบด้วย 3 อย่างคือ ครอบตน คือต้องมีศีล 5 และ ขรวาสาธรรม คือธรรมของผู้ครองเรือนประกอบด้วย

สัจจะ คือความซื่อสัตย์ “ซื่อกินไม่หมด คดกินไม่นาน” หลายครั้งเราคิดจะไม่ดื่มเหล้าดื่มเบียร์แต่ก็ทำได้ไม่นาน หรือโครงการหลวงเขาไม่ทำให้ใส่สารพิษ บางคนก็ปลูกแล้วเอาสารพิษไปใส่สารเคมีไปใส่ เพราะฉะนั้นความซื่อสัตย์สำคัญมาก

หมะ คือการข่มใจ หลายครั้งมีกิเลสยั่วเรา แต่เราต้องรู้จักข่มใจ ขันติ คือความอดทน อันนี้สำคัญมาก แต่คิดว่าไม่ต้องสอนชวานาเพราะชวานาอดทนอยู่แล้ว ความอดทนอันนี้คืออดทนในการใช้ชีวิต โดยคนเราอยู่ได้ด้วยกำลังใจ จึงต้องให้กำลังใจแก่ทุกคน

จาคะ คือความเสียสละ ได้เรียนรู้จากเด็กๆ ว่าเราต้องรู้จักการเสีย



สตีฟ จ๊อบส์
นักพัฒนาซอฟต์แวร์อุปกรณ์คอมพิวเตอร์

สละให้แก่ผู้อื่น

ครองคน พระอาจารย์สมปองสอนว่าให้ครองคนด้วยสังคหวัตถุ 4 ซึ่งประกอบด้วย

- **ทาน** พระอาจารย์สมปองยกตัวอย่างกลอนบทหนึ่งว่า “ยิ่งหวงยิ่งหาย ยิ่งให้ยิ่งหอม” การให้ความรู้กันไปมาทำให้ความรู้ยิ่งแบ่งบานต่อยอด เมื่อพูดถึงการให้พระอาจารย์ยกตัวอย่างกรณีที่ไปประเทศอินเดีย มีผู้กล่าวว่า หลวงชายในโลกล้วนเคยเป็นญาติกันมาก่อนทั้งสิ้น ดังนั้นเราไม่ควรทำร้ายเพื่อนร่วมโลก ส่วนผู้ที่ทำอะไรง่าย ๆ จะลืมนง่ายและมีกรรรับอย่างเดียวโดยไม่คิดทำอะไรเอง ดังนั้นจึงต้องสอนให้คนรู้จักการทำมาหากินเองและช่วยให้เกิดความยั่งยืน เช่นเดียวกับโครงการนี้ที่กำลังทำอยู่ ชีวิตคนเราไม่ยืนยาวนัก ดังนั้นอย่าเสียเวลากับการเอาใจเอาเปรียบชวานา ใช้เวลาที่เหลืออยู่ให้คุ้มค่ากับการให้ความช่วยเหลือกัน

- **ปิยวาจา** การพูดจาดีต่อกัน พระอาจารย์ยกตัวอย่างพระมหาภคณีตรีธิ์ไทย พระองค์ท่านมีธรรมะเป็นหมื่นเป็นแสนข้อ พระองค์ทรงมีพระอารามณ์ชันต่อผู้แวดล้อม ทรงเห็นแก่ประโยชน์ส่วนรวมเป็นที่หนึ่ง พระองค์ไม่เคยทอดทิ้งประชาชนทุกชนชั้น ดังนั้นเราจะต้องไม่ทอดทิ้งชวานาไทย นักศึกษาทุกคนต้องช่วยกันดึงชวานาไทยให้มีความเป็นอยู่ที่ดีขึ้น พวกเราต้องช่วยกันเพราะถ้าไม่ช่วยชวานาไทย อาจตายได้ ที่สำคัญพวกเราทุกคนต้องไม่ดูถูกชวานา

- **อิตถจริยา** การบำเพ็ญประโยชน์ต่อผู้อื่น ยกตัวอย่างทำไม้ในหลวงทรงงานพัฒนาโครงการมากมายกว่า 4,000 โครงการ แต่ทั้งนี้การทำงานไม่ควรเครียดจนเกินไป ทำงานด้วยความสุขจะ



ความกตัญญูกตเวทิต่อพ่อแม่

สามารถทำงานได้นาน

- **สมานัตตา** การวางตนเสมอต้นเสมอปลาย ทำงานอย่างต่อเนื่อง ให้เห็นผลจริง ขยายไปเรื่อยๆ ค่อยๆทำไปอย่างมั่นคง เหมือนพวกเราที่ต้องค่อยๆ ช่วยกันอุดหนุนร้าน Farmer shop เพราะคุณภาพดี อย่าซื้อเพราะความสงสาร

ครองงาน ด้วยอิทธิบาท 4 ที่ประกอบด้วย ฉันทะ วิริยะ จิตตะ วิมังสา โดยพระอาจารย์สมปองให้ที่ประชุมกล่าวตามดังนี้

“ฉันทะ	สนใจสนใจ	ใฝ่เรียนรู้
วิริยะ	เพียรสู้เพียรสู้	ไม่ท้อถอย
จิตตะ	ใส่ใจใส่ใจ	ไม่เลือนลอย
วิมังสา	เผ้าคอย	ปรับปรุงเปลี่ยนแปลงพัฒนา”

พระอาจารย์สมปองให้ข้อคิดก่อนจบการบรรยายด้วยเรื่อง “ความกตัญญูกตเวทิต่อพ่อแม่” ทั้งการกตัญญูต่อพ่อแม่โสภ ที่ท่านเล่าว่ามีชานาเกี่ยวข้าวหนึ่น้ำท่วมเพราะไม่ต้องการให้พระแม่โสภจมน้ำ ซึ่งเป็นทัศนคติที่ดีต่ออาชีพการทำนา แสดงให้เห็นว่าถึงแม้ความเจริญเข้ามาเขาก็จะไม่เปลี่ยนแปลงอาชีพการทำนา

พร้อมกับยกตัวอย่างเรื่อง “การล้างเท้าแม่” ที่มีบัณฑิตเกียรตินิยมมหาวิทยาลัยชื่อดังคนหนึ่งไม่ได้งานเพราะไม่เคยล้างเท้าแม่ จึงเกิดความสงสัยกลับบ้านไปเล่าให้แม่ฟังพร้อมขอล้างเท้าแม่ เมื่อเห็นเท้าของแม่ที่ผ่านการทำงานหนักตรากตรำเพื่อหาเลี้ยงลูกตลอดมา จึงเกิดความสำนึกทราบบซึ่งในพระคุณแม่เป็นอย่างมาก

ดังนั้นเรายังมีเวลาเหลืออยู่ เราต้องรู้จักพระคุณของแม่ผู้ให้กำเนิด ผู้เลี้ยงดูเรามาตั้งแต่เล็กจนโตอย่าเขินอาย ถ้าเขินอายให้ดูตัวอย่างจากในหลวงที่พระองค์ไม่เคยอายที่จะแสดงความรักและกตัญญูต่อพระมารดา

“ชีวิตคุณพ่อคุณแม่ก็เหมือนเทียน ให้แสงสว่างแก่ผู้อื่นเท่าใดลำตัวของเทียนก็สั้นลงเรื่อยๆ เหมือนชีวิตของพ่อแม่ที่สั้นลงไปทุกวัน สวนทางกับความเจริญรุ่งเรืองของชีวิตลูก สุดท้ายก็เหลือเพียงไส้เทียนที่อยู่บนเชิงเทียนเท่านั้น”

จบการบรรยายในวันนั้นด้วยความประทับใจของฉัน ที่ได้รับทั้งความสุข ความสนุกสนานที่สอดแทรกสาระ ข้อคิด คติสอนใจ และมีโอกาสได้นั่งสงบจิตใจคิดถึงพระคุณพ่อแม่ รวมถึงมีโอกาสได้ขอมาต่อแม่พระคงคา แม่พระธรณี ที่เคยเป็นส่วนหนึ่งที่ทำให้แม่พระคงคา



ข้าวคุณธรรม

ข้าวหอมมะลิ และข้าวอินทรีย์(Organic) ที่ได้รับการรับรองมาตรฐานสากล(IFOAM)

“กลุ่มชาวนาคุณธรรม หมายถึง กลุ่มชาวนาอาชีพที่รวมกลุ่มกัน ประกาศตัวที่จะดำรงไว้ซึ่งศักดิ์ศรีของชาวนา และสิทธิในการรักษาฐานอาหารซึ่งเป็นความมั่นคงของชีวิตและสังคมด้วยการผลิตข้าวอินทรีย์ไร้สารพิษที่เกื้อกูลโลก ระบบนิเวศน์ สิ่งแวดล้อม สวนกระแสนิยม บนหลักปรัชญาเศรษฐกิจพอเพียง”



คุณลักษณะพิเศษ : ข้าวหอมมะลิ และวิตามิน ช่วย... ข้าวกล้องหอมมะลิ... ข้าวกล้องหอมมะลิ...

โครงการ ซื้อข้าวจากชาวนา

ปัญหา... ภายใต้อิทธิพลของสื่อสมัยใหม่... มีการแข่งขันอย่างรุนแรง... พันธนาการด้วยระบบการค้าที่ไม่เป็นธรรม... ๒. ชาวนามักต้องเผชิญปัญหาความผันผวนของสภาวะอากาศ... ส่งผลกระทบต่ออุปสงค์และคุณภาพของเมล็ดพันธุ์... ภาคเกษตรกรไทยอยู่ในสภาวะที่ต้องปรับตัวอย่างยากลำบาก

ความสำคัญของชาวนา จึงคิดริเริ่มโดยไร่ “หลักการรวมซื้อ” มาเป็น... เพื่อเป็นลูกค้าประจำได้... เชื่อมโยงการ... ในราคาที่เป็นธรรม

ข้าวเกิดบุญ

ข้าวหอมมะลิ สายพันธุ์ ข้าวดอกมะลิ ๑๐๕ ชนิดดีพิเศษ มีข้าวอินทรีย์ปนไม่เกิน ๕%



“การซื้อข้าวเกิดบุญ เป็นการช่วยสร้างความเข้มแข็งให้แก่ชาวนา ซึ่งเป็นผู้ผลิตขนาดเล็กและยากจนอีกทั้งยังช่วยให้สหกรณ์ที่ร่วมมีกันเป็นเครือข่ายมีความเข้มแข็ง สามารถช่วยเหลือสมาชิกได้ แทนที่จะขอความช่วยเหลือจากรัฐ ก็ถือว่า เกิดบุญ แล้ว”



คุณลักษณะพิเศษ : มีกลิ่นหอมจำเริญ... ความหอมได้คงที่...



ถ่ายภาพร่วมกับพระมหาสมปอง ตาลปุตฺโต

และแม่พระธรณี ต้องเสียใจหรือได้รับความเสียหายโดยมิได้ตั้งใจ ได้รู้ว่าเราควรทำหน้าที่ของเราให้ดีที่สุด รู้ว่าตัวเองอยู่ตรงจุดไหนทำตรงนั้นให้สมบูรณ์ และรู้ช่วยเหลือเพื่อนมนุษย์ด้วยกัน และจากนั้นไปฉันคงต้องไปทำความรู้จักกับโครงการซื้อข้าวจากชาวนา และร้าน Farmer Shop ให้มากขึ้นด้วยเช่นกัน

ขอขอบคุณและสวัสดิ์ดีค่ะ

