

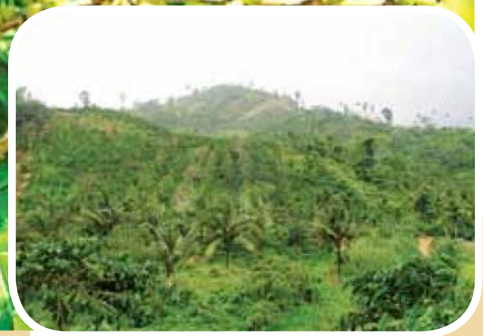


เติมความรู้

จักรภพคุณ พจนศิลป์ และ ศานิต เก้าอ้าย



กาแฟโรบัสต้าไทย : โอกาส และอุปสรรคที่เผชิญ



สวนกาแฟ อ.ท่าแซะ จ.ชุมพร

กาแฟโรบัสต้าเป็นพืชเศรษฐกิจที่สำคัญพืชหนึ่งของประเทศไทย ซึ่งในอดีตการส่งออกกาแฟโรบัสต้าเป็นแหล่งนำมาซึ่งรายได้ของประเทศไทยที่สำคัญ แต่ปัจจุบันสถานการณ์การผลิตกาแฟโรบัสต้าในประเทศไทยลดลง จนทำให้ประเทศไทยส่งออกได้น้อย และบางปีไม่สามารถส่งออกได้

นอกจากนี้ในบางปีต้องมีการนำเข้าเพื่อรองรับกับความต้องการเพื่อการบริโภคที่มีเพิ่มขึ้น จากปรากฏการณ์ดังกล่าวทำให้เกิดคำถามในทางวิชาการเกี่ยวกับสถานภาพทางเศรษฐกิจที่สะท้อนถึงสถานการณ์ของการผลิตกาแฟโรบัสต้าในปัจจุบัน รวมทั้งคำถามเกี่ยวกับอนาคตของการผลิตกาแฟโรบัสต้าเกี่ยวกับแนวโน้มของโอกาสและอุปสรรค ตลอดจนความเป็นไปได้ในการผลิตกาแฟโรบัสต้าในอนาคต การวิจัยที่ภาควิชาเศรษฐศาสตร์เกษตรและทรัพยากร เพ็งดำเนินการ



กาแฟโรบัสต้าคั่วบด

เสรีจลิน พบว่าการผลิตกาแฟโรบัสต้าในประเทศไทยในช่วง 10 ปีที่ผ่านมาตั้งแต่ปี 2543 - 2553 พื้นที่ปลูกและพื้นที่เก็บเกี่ยวมีแนวโน้มลดลงอย่างต่อเนื่องคิดเป็นการลดลงเฉลี่ยปี

ละ 9,110.46 ไร่ หรือคิดเป็นอัตราการลดลงเฉลี่ยร้อยละ 3.31 ต่อปี (ภาพที่ 1) ซึ่งเป็นการลดลงจากพื้นที่ปลูก 4.78 แสนไร่ ในปี 2543 ลดลงเป็น 3.30 แสนไร่ ในปี 2553 จากสถานการณ์ดังกล่าวนี้ส่งผลต่อผลผลิตทั้งหมดในประเทศลดลง โดยลดลงจาก 81,057 ตัน ในปี 2543 เป็น 44,212 ตัน ในปี 2553 คิดเป็นอัตราการลดลงโดยเฉลี่ยร้อยละ 4.65 ต่อปี หรือมีแนวโน้มการลดลงเฉลี่ย 2,940.02 ตันต่อปี จากปริมาณผลผลิตดังกล่าวนี้เมื่อเทียบกับตัวเลขประมาณการของปริมาณความต้องการพบว่าปริมาณความต้องการมีแนวโน้มที่เพิ่มขึ้นด้วยอัตราเพิ่มเฉลี่ยร้อยละ 6.45 ต่อปี หรือคิดเป็นการเพิ่มขึ้นของความต้องการ 2,595.45 ตันต่อปี จะเห็นได้ว่าปริมาณผลผลิตกับความต้องการมีการเปลี่ยนแปลงใน



ทิศทางตรงกันข้าม ซึ่งจะส่งผลต่อความไม่สมดุลระหว่างปริมาณการผลิตและการบริโภคโดยจะส่งผลทำให้เกิดความเสี่ยงของการขาดแคลนผลผลิตกาแฟโรบัสต้าในประเทศจนต้องมีการนำเข้าเมล็ดกาแฟที่เพิ่มขึ้นในอนาคต

สถานการณ์การลดลงของพื้นที่ปลูกกาแฟโรบัสต้าส่วนหนึ่งเป็นผลมาจากราคาโดยเปรียบเทียบที่เกษตรกรสังเกตและเปรียบเทียบระหว่างราคากาแฟโรบัสต้ากับราคาพืชแข่งขันสำคัญคือ ยางพาราและปาล์มน้ำมัน ซึ่งหากพิจารณาการเปลี่ยนแปลงราคาระหว่างกาแฟโรบัสต้าและพืชแข่งขันจะพบว่าแม้ว่ากาแฟโรบัสต้าจะมีแนวโน้มการเปลี่ยนแปลงของราคาเพิ่มขึ้นอย่างต่อเนื่อง โดยราคากาแฟถึงจุดต่ำสุดเมื่อปี 2543 ซึ่งมีราคา 23.82 บาทต่อ ก.ก. เพิ่มขึ้นเป็น 66.72 บาทต่อ ก.ก. ในปี 2554 โดยเฉพาะในช่วง 5 ปีหลัง (2549-2554) พบว่าราคากาแฟโรบัสต้ามีอัตราการเพิ่มขึ้นเฉลี่ยร้อยละ 3.14 ต่อปี แต่อย่างไรก็ตามเนื่องด้วยการเปลี่ยนแปลงราคาโดยเปรียบเทียบที่น้อยกว่าพืชแข่งขันที่สำคัญคือ ยางพาราและปาล์มน้ำมันซึ่งพืชทั้งสองชนิดมีการเปลี่ยนแปลงของราคาเพิ่มขึ้นอย่างมากในช่วง 5 ปีหลัง โดยมีอัตราการเพิ่มของราคาโดยเฉลี่ยร้อยละ 18.70 และ 15.10 ต่อปี ตามลำดับ ทำให้เมื่อเกษตรกรเปรียบเทียบราคาที่ได้รับในเบื้องต้นแล้วกาแฟโรบัสต้าจะได้รับรายได้เพิ่มที่ต่ำกว่าปลูกพืชแข่งขันทั้งสองชนิด ด้วยเหตุนี้จึงทำให้เกษตรกรหลายรายเริ่มมีการนำพื้นที่แปลงปลูกกาแฟเดิมมาปลูกยางพาราและปาล์มน้ำมัน โดยเริ่มปลูกแซมในแปลงกาแฟ

ในช่วงที่ยางพาราและปาล์มน้ำมันยังไม่ให้ผลผลิตระหว่างอายุ 5-7 ปีแรกของการปลูกพืชทั้งสองชนิด และเมื่อพืชแข่งขันทั้งสองชนิดให้ผลผลิตเกษตรกรก็จะทำการโค่นต้นกาแฟทิ้ง จากการสำรวจภาคสนามในพื้นที่จังหวัดชุมพรและระนองซึ่งเป็นแหล่งผลิตกาแฟที่สำคัญ ในปี 2553 พบว่าเกษตรกรส่วนใหญ่คิดเป็นร้อยละ 87.07 จากครัวเรือนทั้งหมด 433



กาแฟโรบัสต้าคั่วคั่วบรันด์ "กาแฟชุมพร"

ครัวเรือน เห็นว่าพื้นที่ปลูกกาแฟในพื้นที่ทั้งสองลดลงจากเดิม และเกษตรกรคิดว่าในอีก 3 ปีข้างหน้าพื้นที่ปลูกกาแฟจะลดลงจากเดิมร้อยละ 46.93 จากพื้นที่ปัจจุบัน ซึ่งเป็นผลมาจากการเปลี่ยนแปลงเพิ่มขึ้นของราคาของยางพาราและปาล์มน้ำมันที่มีการเปลี่ยนแปลงเพิ่มขึ้นมากกว่าจึงใจให้เกษตรกรหันไปปลูกพืชทั้งสองทดแทนพื้นที่ปลูกกาแฟโรบัสต้าที่มีอยู่เดิม

อย่างไรก็ตามการเปลี่ยนแปลงลดลงของพื้นที่ปลูกกาแฟโรบัสต้าดังกล่าวเป็นการตัดสินใจของเกษตรกร

โดยพิจารณาเพียงราคาโดยเปรียบเทียบอย่างเดียว ซึ่งหากพิจารณาในประเด็นต่างๆ จะพบว่าการผลิตกาแฟโรบัสต้ายังเป็นกิจกรรมการปลูกพืชที่มีจุดแข็งและโอกาสที่เกษตรกรผู้ปลูกกาแฟจะได้รับในอนาคต จุดแข็งประการแรกคือ กาแฟโรบัสต้าให้กำไรสุทธิที่สูงกว่าการปลูกยางพาราและปาล์มน้ำมันเมื่อพิจารณารอบด้านทั้งราคาและต้นทุนการผลิต โดยเฉพาะอย่างยิ่งเมื่อปลูกกาแฟร่วมกับพืชอื่น เช่น ไม้ผลหรือพืชผัก ยิ่งทำให้มีกำไรจากการผลิตที่มากกว่ายางพาราและปาล์มน้ำมันทั้งนี้ จากข้อมูลการสำรวจปี 2553 จากเกษตรกร 433 ครัวเรือนในแหล่งผลิตกาแฟที่สำคัญทั้งชุมพรและระนอง พบว่าเกษตรกรผู้ปลูกกาแฟและเกษตรกรที่หันไปปลูกยางพาราหรือปาล์มน้ำมันซึ่งมีความชำนาญในการปลูกและดูแลรักษาพืชที่น้อยกว่า เกษตรกรผู้ปลูกกาแฟจะได้กำไรจากการปลูกกาแฟสูงกว่าการปลูกยางพาราและปาล์มน้ำมัน (ตารางที่ 1) โดยการปลูกกาแฟแบบสวนเดี่ยวจะได้กำไร 3,363.56 บาทต่อไร่ และจะได้กำไรเพิ่มขึ้นหากปลูกกาแฟผสมกับพืชอื่น โดยมีกำไรเท่ากับ 6,235.58 บาทต่อไร่ ขณะที่เกษตรกรผู้ปลูกกาแฟที่หันไปปลูกยางพาราและปาล์มน้ำมันได้กำไรเพียง 1,277.36 และ 2,475.60 บาทต่อไร่ ตามลำดับ เนื่องจากประสบการณ์ความชำนาญในการปลูกยางพาราและปาล์มยังมีไม่เพียงพอ จากผลดังกล่าวจะเห็นได้ว่ากาแฟโรบัสต้ายังมีศักยภาพและความสามารถในการทำกำไรแก่เกษตรกรผู้ปลูก โดยเฉพาะอย่างยิ่งการปลูกกาแฟที่มีพืชอื่นผสมจะทำให้เกษตรกรผู้ปลูก



มีกำไรเพิ่มมากขึ้นกว่าการปลูกกาแฟโรบัสต้าเพียงอย่างเดียว

จุดแข็งประการที่ 2 ของการปลูกกาแฟโรบัสต้าคือการปลูกกาแฟโรบัสต้า เกษตรกรผู้ปลูกจะได้รับรายได้มากเป็นก้อนครั้งเดียวใน 1 ปี เนื่องจากกาแฟโรบัสต้ามีการเก็บเกี่ยวเพียง 1 ครั้งต่อปีในระหว่างเดือนพฤศจิกายนถึงเมษายน โดยเมื่อเปรียบเทียบกับรายได้รับที่ได้จากยางพาราและปาล์มน้ำมันที่เกษตรกรผู้ปลูกจะได้รับรายได้หลายครั้ง แต่แต่ละครั้งๆ อยู่น้อย ซึ่งหากเกษตรกรไม่มีวินัยในการออมเงินที่ได้มา เกษตรกรอาจจะไม่มีเงินเหลือน้อยในตอนปลายปีและเกิดปัญหาด้านการเงินในช่วงที่ต้องการใช้เงินเพื่อการชำระหนี้หรือลงทุนเพื่อการเกษตรในฟาร์ม ในปีการผลิตต่อไป

จุดแข็งประการที่ 3 คือการปลูกกาแฟโรบัสต้าสามารถให้ผลผลิตเร็วหรือถึงอายุที่จะให้ผลผลิตเต็มที่ใช้เวลาเพียง 3 ปี ซึ่งเร็วกว่ายางพาราและปาล์มเหมาะสำหรับกรณีที่เกษตรกรต้องการผลตอบแทนจากการลงทุนปลูกพืชในเวลาอันสั้น



จุดรับซื้อกาแฟโรบัสต้าในพื้นที่ จ.ชุมพร



ผลผลิตกาแฟโรบัสต้าที่สหกรณ์ผู้ปลูกกาแฟชุมพร จก.รับซื้อจากสมาชิก

จุดแข็งประการที่ 4 คือการมีตลาดรองรับผลผลิตที่แน่นอนและมีความแน่นอนในด้านปริมาณความต้องการในแต่ละปี ดังนั้นเกษตรกรจึงมีความเสี่ยงในด้านตลาดรองรับเพื่อขายผลผลิตน้อย

จุดแข็งประการที่ 5 คือกาแฟโรบัสต้าสามารถปลูกร่วมกับพืชอื่นได้ ซึ่งจะเป็นการเพิ่มรายได้จากการปลูกกาแฟให้เกษตรกรและจากผลการวิเคราะห์จะพบว่ากาแฟแบบผสมกับพืชอื่นจะให้ผลกำไรที่สูงกว่าการปลูกกาแฟแบบสวนเดี่ยวและยังสูงกว่ายางพาราและปาล์มน้ำมันด้วย

จุดแข็งประการสุดท้าย สืบเนื่องจากตลาดมีความต้องการกาแฟที่มีคุณภาพเพื่อตอบสนองต่อความต้องการบริโภคในด้านรสชาติ กลิ่น และเนื้อกาแฟ ซึ่งในพื้นที่ปลูกที่สำคัญในประเทศไทยปัจจุบันคือในพื้นที่จังหวัดชุมพรและระนองเป็นพื้นที่ที่มีความเหมาะสมต่อการปลูกและผลผลิตกาแฟที่ได้มีคุณภาพที่ดีตรงความต้องการของตลาดจึงนับเป็นจุดแข็งในด้านกายภาพทางการผลิตพืชที่มีอยู่

นอกจากจุดแข็งที่กล่าวมาข้างต้น โอกาสในปัจจุบันก็มีส่วนเสริมให้การผลิตกาแฟโรบัสต้าในประเทศไทยมีศักยภาพมากขึ้น โดยโอกาสในปัจจุบันประกอบด้วยประเด็นที่ปริมาณความต้องการบริโภคกาแฟมีแนวโน้มเพิ่มมากขึ้น ซึ่งผลผลิตที่ผลิตได้มีแนวโน้มที่จะไม่เพียงพอต่อความต้องการบริโภคภายในประเทศที่เพิ่มขึ้นตามที่กล่าวมาข้างต้น นอกจากนี้ความต้องการในตลาดโลกก็มีแนวโน้มเพิ่มขึ้นเช่นกัน ซึ่งตามการประมาณการขององค์การกาแฟโลก (International Coffee Organization: ICO) ปริมาณความต้องการกาแฟ



การตากเมล็ดกาแฟโรบัสต้าหลังจากการเก็บผลผลิต

ทั่วโลกมีแนวโน้มเพิ่มขึ้นมากกว่าปริมาณการผลิตในแต่ละปี (ภาพที่ 1) นอกจากนี้การลดลงของพื้นที่ปลูกและผลผลิตในประเทศ ปัจจุบันขณะที่ความต้องการยังมีแนวโน้มที่เพิ่มขึ้น ประกอบกับการมีคณะกรรมการพิจารณาเกี่ยวกับนำเข้ากาแฟทำให้ในอนาคตราคาผลผลิตกาแฟในประเทศมีแนวโน้มสูงขึ้นหรือทำให้ราคาผลผลิตกาแฟในประเทศมีแนวโน้มที่ผันผวนน้อย นอกจากนี้มาตรการช่วยเหลือในรูปแบบของกองทุนของรัฐบาลเพื่อเพิ่มผลิตภาพการผลิตของกาแฟเพื่อรองรับการแข่งขันการเปิดเสรีทางการค้าก็เป็นโอกาสอันดีที่เกษตรกรได้รับเพื่อพัฒนาการผลิตกาแฟและเพิ่มความพร้อมต่อการแข่งขันที่อาจจะเกิดขึ้นในอนาคต


แม้ว่าการปลูกกาแฟโรบัสต้าจะมีจุดแข็งและโอกาสหลายประการตามที่กล่าวข้างต้น แต่การพัฒนาศักยภาพของกาแฟโรบัสต้ายังต้องพิจารณาจุดอ่อนและอุปสรรคที่เป็นอยู่ในปัจจุบันควบคู่ไปด้วย ซึ่งผู้ที่เกี่ยวข้อง โดยเฉพาะภาครัฐบาลจำเป็นต้องมีมาตรการรองรับและบรรเทาจุดอ่อน

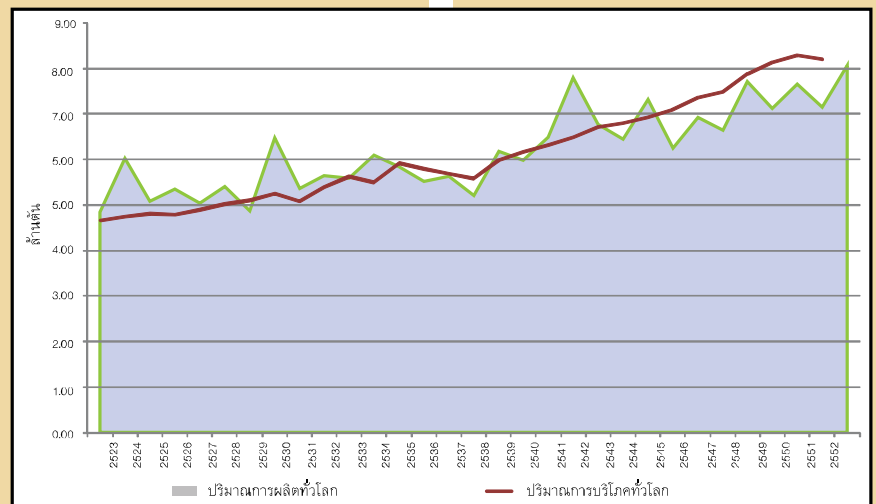


และอุปสรรคต่างๆ ซึ่งประกอบด้วย การให้ข้อมูลข่าวสารการตลาดหรือการ กำหนดราคากาแฟที่เป็นธรรมสำหรับ ทุกฝ่าย ทั้งผู้ผลิต ผู้ค้า ผู้แปรรูป และ ผู้บริโภค รวมทั้งการให้ความช่วยเหลือ ในการควบคุมระดับราคาปุ๋ยเคมี ซึ่งเป็นปัจจัยการผลิตที่สำคัญไม่ให้ความ ผันผวนหรืออยู่ในระดับราคาที่สูงเกินไป นอกจากนี้มาตรการการให้ ลินเชื่อเพื่อการตลาดแก่เกษตรกรและ การส่งเสริมการรวมกลุ่มเกษตรกรใน การผลิตและการตลาดจะเป็นการเพิ่ม อำนาจต่อรองและความสามารถในการ ควบคุมคุณภาพผลผลิตของเกษตรกรได้ ดีกว่าการผลิตและการขายผลผลิตโดย เกษตรกรรายย่อย ซึ่งจะเป็นผลดีให้กับทั้ง ผู้ผลิต ผู้แปรรูป และผู้บริโภคที่จะได้รับ ผลิตผลที่มีคุณภาพและความยั่งยืนของ การผลิตต่อไป ยิ่งไปกว่านั้นมาตรการ เสริมในการทำความเข้าใจหรือการสร้าง ทัศนคติที่ดีแก่เกษตรกรผู้ผลิต ผู้ค้า และ ผู้ที่มีส่วนเกี่ยวข้อง ให้มีความพึงพิถัน ในการรักษาและเพิ่มคุณภาพของกาแฟ โรบัสต้าที่ผลิตได้ ซึ่งหากผู้ที่เกี่ยวข้อง มีความเข้าใจและตั้งใจในการผลิตแล้ว จะเป็นการส่งเสริมให้การผลิตกาแฟ

โรบัสต้ามีศักยภาพที่สูงขึ้นและยั่งยืน ในอนาคต

ด้วยเหตุผลข้างต้นจะเห็นได้ว่าการปลูกกาแฟโรบัสต้าในประเทศไทยยังมีศักยภาพและเป็นไปได้ทาง เศรษฐกิจ ซึ่งการตัดสินใจในการ ปลูกหรือการดูแลรักษาของเกษตรกร ไม่ควรพิจารณาเพียงราคาหรือการ เปลี่ยนแปลงราคาโดยเปรียบเทียบ เพียงอย่างเดียว ควรนำเอาประเด็น ที่เกี่ยวข้องอื่นๆ มาประกอบการ

พิจารณาร่วมด้วยเพื่อการตัดสินใจ ที่ถูกต้องดังเช่นผลการศึกษาที่กล่าว มาข้างต้นที่แม้ว่าราคาและการ เปลี่ยนแปลงราคาโดยเปรียบเทียบของ กาแฟโรบัสต้าจะมีน้อยกว่ายางพารา และปาล์มน้ำมัน แต่เมื่อพิจารณากำไร จุดแข็ง และโอกาสร่วมด้วยแล้วจะ เห็นได้ว่าการปลูกกาแฟโรบัสต้าก็มี ศักยภาพและเป็นผลดีต่อเกษตรกร ผู้ปลูกในอนาคต 



ภาพที่ 1 : ปริมาณการผลิตและการบริโภคกาแฟทั่วโลก ปี 2523-2552 ที่มา: ICO, 2010

ตารางที่ 1: เปรียบเทียบรายได้ ต้นทุน และกำไร จากการผลิตพืชของเกษตรกร ปีเพาะปลูก 2552/53

รายการ	กาแฟเดี่ยว	กาแฟผสม	ยางพารา	ปาล์ม
ผลผลิต (ก.ก./ไร่)	203.93	232.21	-	1,967.54
ราคา (บาท/ก.ก.)	62.18	61.77	-	3.62
รายได้ (บาท/ไร่)	12,669.00	14,343.61	7,068.52	7,107.88
รายได้จากพืชอื่น (บาท/ไร่)	-	3,472.40	-	-
ต้นทุนผันแปร (บาท/ไร่)	7,521.18	8,469.12	3,891.17	3,351.05
ต้นทุนคงที่ (บาท/ไร่)	1,784.27	3,123.84	1,899.99	1,281.22
ต้นทุนทั้งหมด (บาท/ไร่)	9,305.45	11,592.96	5,791.16	4,632.28
กำไร (บาท/ไร่)	3,363.56	6,235.58	1,277.36	2,475.60

ที่มา : การสำรวจภาคสนาม

