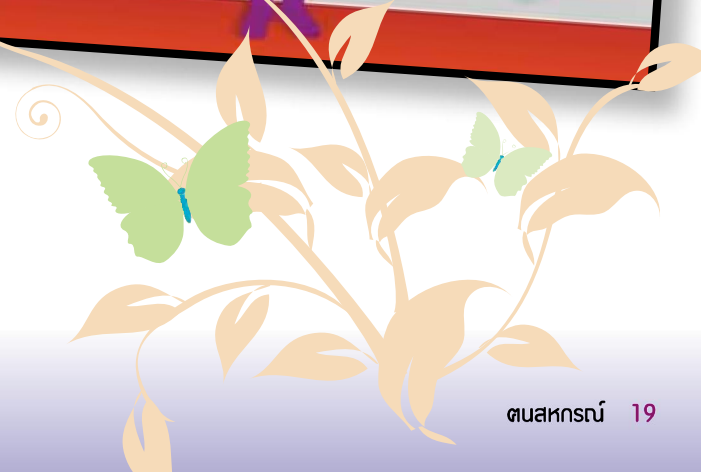




# การวิจัยเชิงปฏิบัติการแบบมีส่วนร่วม



การวิจัยเชิงปฏิบัติการแบบมีส่วนร่วมเป็นรูปแบบของการวิจัยที่ผสมผสานด้วยกระบวนการค้นคว้า (Investigation) การแลกเปลี่ยนเรียนรู้ (Knowledge sharing) และการปฏิบัติการ (Action) เพื่อให้กลุ่มเป้าหมายในการวิจัย (Unit of analysis) ได้มีส่วนร่วมในการสร้างความรู้ความเข้าใจ และหาความรู้ แนวทางใหม่ในการแก้ปัญหาาร่วมกัน โดยต้องให้ความสำคัญกับหลักการพึ่งพาตนเอง การมีส่วนร่วมของผู้มีส่วนได้ส่วนเสีย ความเคารพต่อภูมิปัญญา วัฒนธรรมท้องถิ่นและทุนทางสังคมที่มีอยู่ การปลดปล่อยความคิดอย่างมีอิสระ และการยกระดับความรู้ในแนวทางของการพัฒนาที่ยั่งยืน โดยรูปแบบของการวิจัยที่ผสมผสานด้วยกระบวนการตามหลักการดังกล่าว ย่อมจะนำไปสู่ผลผลิตงานวิจัยที่เป็นความรู้ใหม่หรือแนวทางใหม่ในการแก้ปัญหา ซึ่งจะเป็นมุมมองที่แตกต่างไปจากความคิดแบบเดิม





## กระบวนการของการวิจัยเชิงปฏิบัติการแบบมีส่วนร่วม

### 1. ความแตกต่างระหว่างการวิจัยแบบดั้งเดิมกับการวิจัยเชิงปฏิบัติการแบบมีส่วนร่วม

ก่อนจะกล่าวถึงกระบวนการของการวิจัยเชิงปฏิบัติการแบบมีส่วนร่วม จะขอเปรียบเทียบให้เห็นความแตกต่าง

ระหว่างการวิจัยแบบดั้งเดิมที่มีนักวิจัยเป็นศูนย์กลาง และการวิจัยเชิงปฏิบัติการแบบมีส่วนร่วมโดยพิจารณาในประเด็นเรื่อง ปรัชญา / หลักการ จุดมุ่งหมาย กรอบการวิจัย จุดเน้น เป้าหมาย และกระบวนการต่าง ๆ

### เปรียบเทียบคุณลักษณะสำคัญระหว่างการวิจัยแบบดั้งเดิม และการวิจัยเชิงปฏิบัติการแบบมีส่วนร่วม

| ประเด็นเปรียบเทียบ      | การวิจัยแบบดั้งเดิม                                                                                             | การวิจัยเชิงปฏิบัติการแบบมีส่วนร่วม                                                                                                                                  |
|-------------------------|-----------------------------------------------------------------------------------------------------------------|----------------------------------------------------------------------------------------------------------------------------------------------------------------------|
| <b>รูปแบบ</b>           | มีโจทย์วิจัยและเป้าหมายที่กำหนดให้                                                                              | เน้นที่ปัญหาและคำถามตามสถานการณ์                                                                                                                                     |
| <b>ปรัชญา / หลักการ</b> | เน้นที่ตัวนักวิจัย / ผู้เชี่ยวชาญ / ระเบียบวิธีการ ที่ค่อนข้างเป็นทางการ                                        | เน้นที่กระบวนการเรียนรู้ของผู้มีส่วนได้ส่วนเสีย อย่างอิสระ เสมอภาค เท่าเทียม เป็นประชาธิปไตย และการพัฒนาที่ยั่งยืน                                                   |
| <b>จุดมุ่งหมาย</b>      | เพื่อให้ได้คำตอบตามระเบียบวิธีการวิจัยที่กำหนด                                                                  | เพื่อให้ได้ชุดความรู้และวิธีการแก้ปัญหาจากการเรียนรู้ร่วมกัน                                                                                                         |
| <b>วิธีการ</b>          | เป็นไปตามระเบียบวิธีการวิจัยที่มีทฤษฎีและสมมติฐานรองรับ และใช้วิธีการสถิติในการวิเคราะห์และสรุปผลในเชิงวิชาการ  | เรียบง่าย เป็นไปตามธรรมชาติ เน้นกระบวนการมีส่วนร่วม และการออกแบบวิจัยที่มีความยืดหยุ่นตามสถานการณ์ที่เปลี่ยนแปลง                                                     |
| <b>การวิเคราะห์</b>     | การทำความเข้าใจเป็นส่วน ๆ เน้นที่การวิเคราะห์ตัวเลขเชิงปริมาณ                                                   | การมององค์รวม และมองความเชื่อมโยงระหว่างองค์ประกอบส่วนย่อย ให้เกิดความหลากหลายทางวัฒนธรรม ภูมิสังคม และทุนทางสังคมที่มีอยู่                                          |
| <b>ผลลัพธ์</b>          | เน้นที่ผลลัพธ์เป็นชุดความรู้ ผลผลิตของโครงการที่เป็นวัตถุ สิ่งของ และการใช้ประโยชน์ในการอ้างอิง และผลงานตีพิมพ์ | เน้นไปที่การยกระดับความสามารถของผู้มีส่วนได้ส่วนเสีย การเรียนรู้ร่วมกัน การสร้างผู้นำความคิด (เชิงระบบ) และการเสริมพลังของภาคประชาชน และกระตุ้นให้เกิดการเปลี่ยนแปลง |



**2. การมีส่วนร่วมของกลุ่มต่าง ๆ ในการวิจัยเชิงปฏิบัติการแบบมีส่วนร่วม**

บุคคลที่มีส่วนร่วมในการวิจัยเชิงปฏิบัติการแบบมีส่วนร่วม มักจะประกอบไปด้วย กลุ่มคน 3 ฝ่าย ได้แก่ **บุคคลเป้าหมาย** ซึ่งอาจเป็นผู้แทนขององค์กร สหกรณ์ สถาบันเกษตรกร หรือชุมชนที่เป็นหน่วยวิจัย (Unit of analysis)

**กลุ่มนักวิจัย** ได้แก่ นักวิชาการในมหาวิทยาลัย หรือนักวิจัยที่มีความเชี่ยวชาญในเรื่องหรือสถานการณ์ที่จะทำวิจัยเป็นผู้รู้ในเรื่องแนวคิด ระเบียบ และวิธีการวิจัย **กลุ่มนักพัฒนา** เป็นกลุ่มคนที่มีหน้าที่ความรับผิดชอบในการส่งเสริมหรือพัฒนา หน่วยวิจัย ซึ่งมักได้แก่ ข้าราชการ และฝ่ายรัฐบาลหรือองค์กรพัฒนาเอกชน



การมีส่วนร่วมของกลุ่มคน 3 ฝ่าย ในการวิจัยเชิงปฏิบัติการแบบมีส่วนร่วม

**3. การขับเคลื่อนการวิจัยเชิงปฏิบัติการแบบมีส่วนร่วมสู่การเปลี่ยนแปลง**

การขับเคลื่อนการวิจัยเชิงปฏิบัติการแบบมีส่วนร่วมสู่การเปลี่ยนแปลง ประกอบด้วย การดำเนินการ 8 ขั้นตอน

โดยเริ่มต้นจากการศึกษาสถานการณ์และการกำหนดประเด็นปัญหาของชุมชน ผู้นำองค์กร / สถาบัน ที่เป็นกลุ่มเป้าหมายในการวิจัย



การขับเคลื่อนการวิจัยเชิงปฏิบัติการแบบมีส่วนร่วมสู่การปฏิบัติ



### เทคนิคและเครื่องมือที่ใช้ในการวิจัย

เทคนิคและเครื่องมือที่ใช้ในการวิจัย จะนำไปสู่การดำเนินการโครงการวิจัยในขั้นตอนต่างๆ ตั้งแต่การพัฒนาโครงการวิจัย การออกแบบวิจัย การเก็บรวบรวมข้อมูล การวิเคราะห์ข้อมูล การเขียนรายงานวิจัย และการใช้ประโยชน์จากงานวิจัยเพื่อแก้ปัญหาและขยายผลไปสู่การพัฒนา

อาจกล่าวได้ว่า นักวิจัยเป็นเครื่องมือที่สำคัญที่สุด

อย่างหนึ่งของการวิจัยเชิงปฏิบัติการแบบมีส่วนร่วม โดยเฉพาะผู้ที่เป็นหัวหน้าทีมวิจัย ซึ่งต้องมีความแม่นยำในหลักการ เพื่อจะสามารถนำเทคนิคและเครื่องมือมาผสมผสานในกระบวนการวิจัยเพื่อให้ได้สัมฤทธิ์ผลตามความคาดหวัง

ในที่นี้จะได้หยิบยกเอาเทคนิคและเครื่องมือที่นักวิจัยภายใต้ชุดโครงการ “การขับเคลื่อนการพัฒนาการสหกรณ์และการค้าที่เป็นธรรม” มาเป็นตัวอย่าง



เทคนิคและเครื่องมือที่ใช้ในการวิจัย

## 1. เทคนิคการสนทนากลุ่มเป้าหมาย (Focus group Discussion)

เป็นการรวบรวมข้อมูลจากการสนทนากับกลุ่มผู้ให้ข้อมูล สำหรับประเด็นปัญหาที่เฉพาะเจาะจง โดยมีผู้ดำเนินการสนทนา (Moderator) เป็นผู้กำหนดประเด็นในการสนทนา เพื่อให้เกิดการแสดงความคิดเห็น และนำไปสู่ข้อสรุปในประเด็นการสนทนา

ชุดโครงการวิจัยฯ มักใช้เทคนิคการสนทนากลุ่มในขั้นตอนของการรวบรวมข้อมูล อย่างไรก็ตาม มีข้อสังเกตว่า การสนทนากลุ่มอาจมีข้อจำกัด หากมีผู้ร่วมสนทนาเพียงไม่กี่คนที่แสดงความคิดเห็น ดังนั้น จึงจำเป็นต้องพิจารณาอย่างรอบคอบในการกำหนดตัวผู้เข้าร่วมสนทนา และการกำหนดเงื่อนไขแก่ผู้เข้าร่วมสนทนา



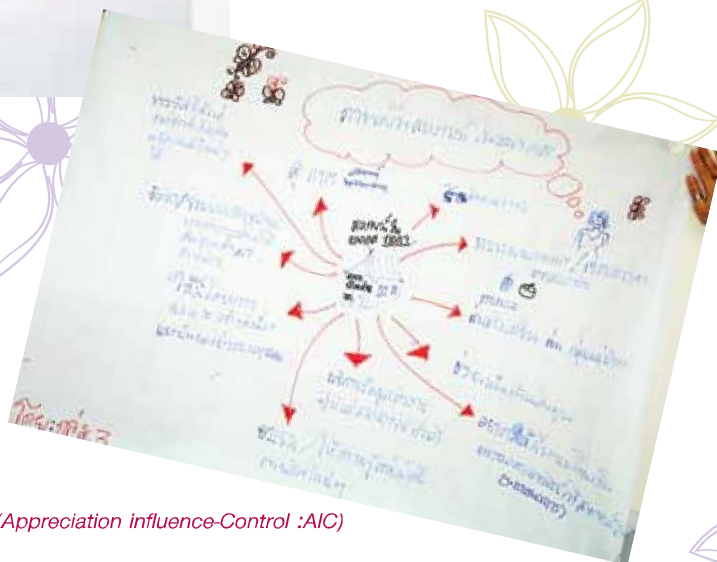
การสนทนากลุ่มเป้าหมาย (Focus group Discussion)



## 2. เทคนิคเชิงกระบวนการวางแผนแบบมีส่วนร่วม (Appreciation influence-Control: AIC)

เป็นเทคนิคการประชุมแบบมีส่วนร่วมอย่างสร้างสรรค์ ที่นำไปสู่ความเข้าใจในสภาพปัญหา ความต้องการของผู้ที่เกี่ยวข้องในด้านต่างๆ เทคนิค AIC จะสร้างบรรยากาศให้ทุกคนในกลุ่มสนทนามีโอกาสในการให้ข้อมูล เหตุผล

ความรู้สึก ควบคู่ไปกับความคิดริเริ่มสร้างสรรค์ เพื่อนำไปสู่การร่วมกันกำหนด วิธีการ หรือแผนการดำเนินงานตามความมุ่งหวังของทุกคนโดยอาจใช้การวาดภาพสร้างจินตนาการ กระดมความคิดแบบเปิดกว้าง ซึ่งจะช่วยให้บรรยากาศเอื้อต่อการมีส่วนร่วมของทุกคน



เทคนิคเชิงกระบวนการวางแผนแบบมีส่วนร่วม (Appreciation influence-Control :AIC)



**3. เทคนิคการประชุมระดมความคิดเพื่อสร้างอนาคตร่วมกัน (Future Search Conference : F.S.C.)**  
เป็นเทคนิคเชิงกระบวนการที่นำมาใช้ในการประชุม

เชิงปฏิบัติการซึ่งมีจุดมุ่งหมายในการร่วมกันทำความเข้าใจในสถานการณ์ที่เชื่อมโยงทั้งอดีต ปัจจุบัน ซึ่งจะนำไปสู่การกำหนดวิสัยทัศน์ร่วมสำหรับอนาคต

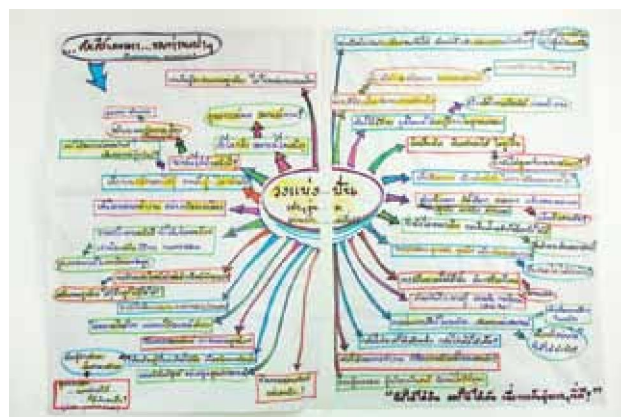


การประชุมระดมความคิดเพื่อสร้างอนาคตร่วมกัน (Future Search Conference : F.S.C.)

**4. แผนที่ความคิด (Mind Map)**

เป็นเครื่องมือที่นำมาใช้ในการระดมความคิดในประเด็นต่างๆ ที่สามารถเชื่อมโยงให้เห็นความสัมพันธ์ของ

เรื่องราวต่างๆ ที่มีความซับซ้อน การใช้แผนที่ความคิดจะช่วยให้บุคคลมีความคิดเชิงระบบ และมองเห็นความเป็นองค์รวมได้มากขึ้น



การระดมความคิดร่วมกันในลักษณะแผนที่ความคิด (Mind Map)

## 5. เทคนิคการประเมินสถานการณ์อย่างมีส่วนร่วม (Participatory Rapid Appraisal :PRA)

เป็นเทคนิคที่นำไปใช้ในขั้นตอนของการเก็บข้อมูลโดยให้ผู้ตอบมีส่วนร่วมในการวิเคราะห์และประเมิน

สถานการณ์ แทนการให้ข้อมูลอย่างเดียว ซึ่งเหมาะกับการสำรวจสภาพปัญหาในการประกอบอาชีพของสมาชิก หรือสภาพปัญหาในการดำเนินธุรกิจของสหกรณ์

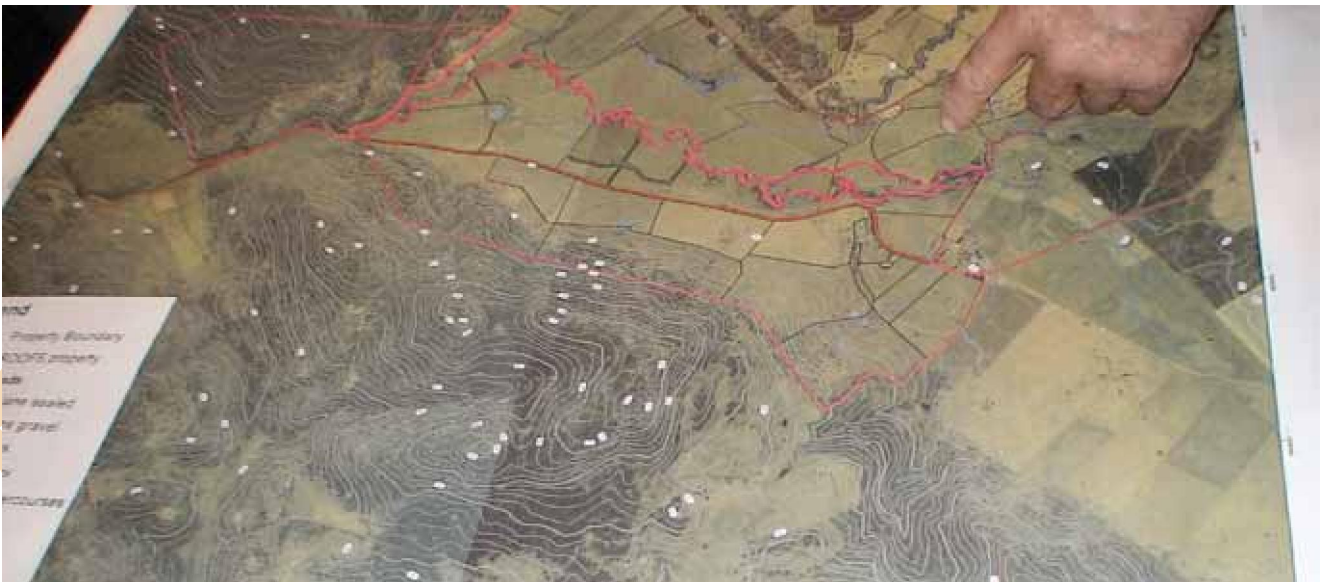


การประชุมเครือข่ายท่องเที่ยวชุมชนเชิงอนุรักษ์ จังหวัดพังงา

## 6. การทำแผนที่อย่างมีส่วนร่วม (Participatory Mapping)

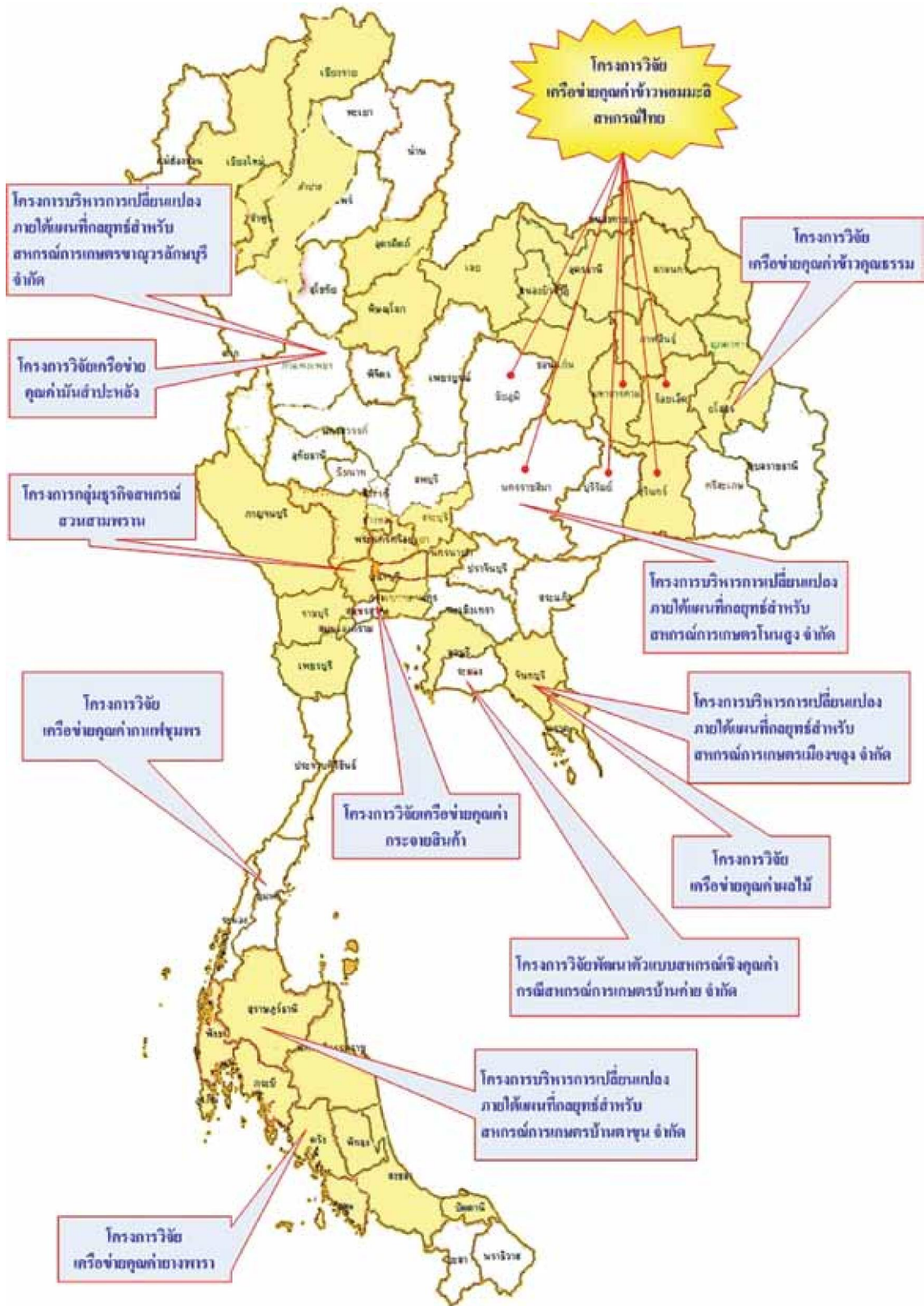
เป็นการสร้างแผนที่ของประชาคม หรือชุมชนที่เป็น

ส่วนประกอบของการวิจัย เพื่อแสดงให้เห็นองค์ประกอบทางกายภาพ จุดวิกฤต กลุ่มเป้าหมาย ฯลฯ ซึ่งอาจประยุกต์เอาเทคนิคของแผนที่ภาพถ่ายทางอากาศมาใช้ (GIS)



แผนที่ภาพถ่ายทางอากาศ (GIS)



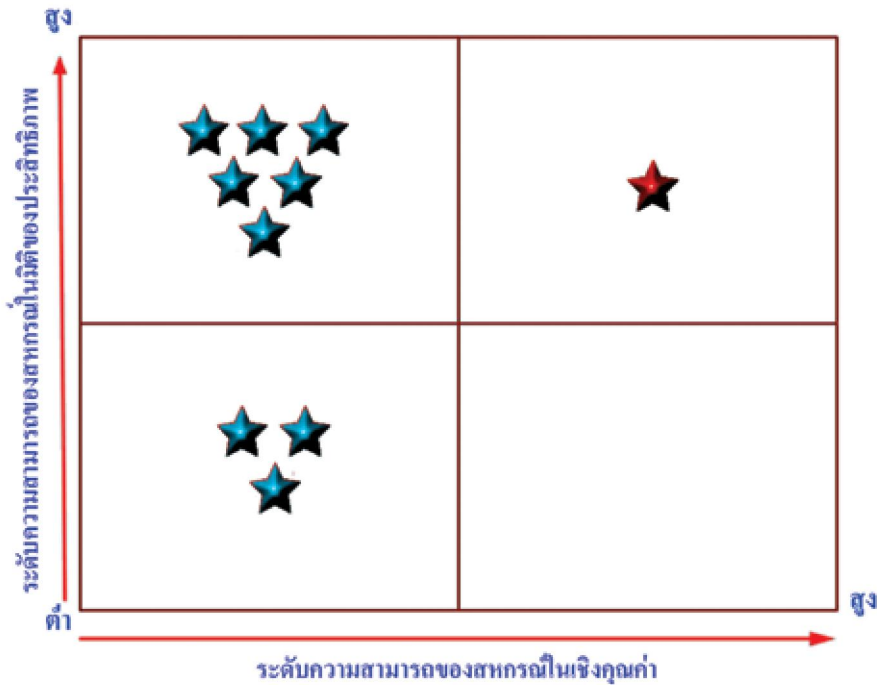


พื้นที่การดำเนินโครงการวิจัยของชุดโครงการฯ

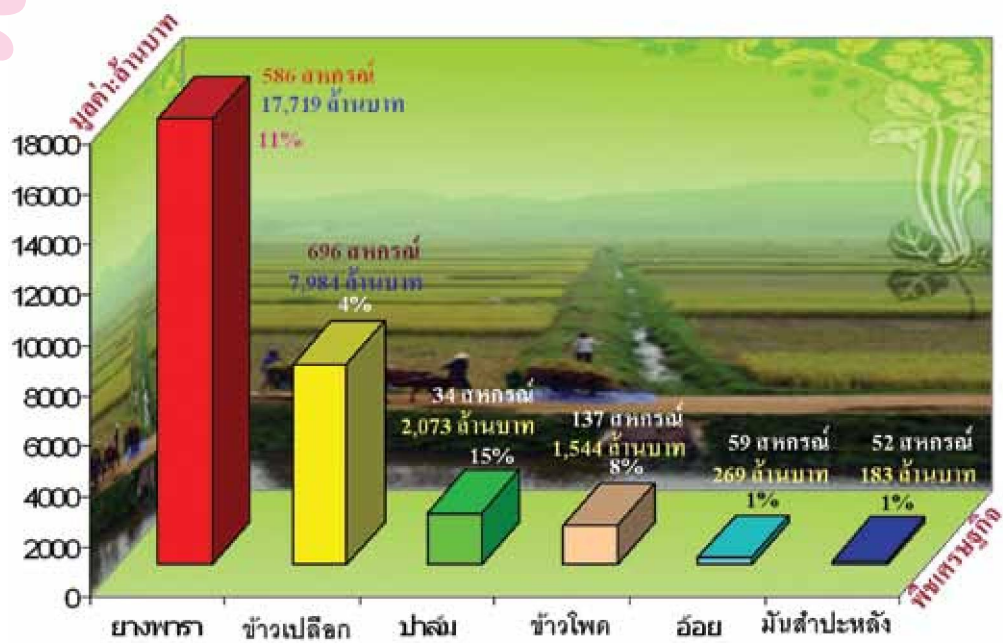


### 7. แผนภูมิการวิเคราะห์

เป็นแผนภูมิที่แสดงให้เห็น องค์ประกอบของความสัมพันธ์ระหว่าง ปัจจัยที่เกี่ยวข้องในประเด็นที่ศึกษาวิจัย



Portfolio matrix analysis ในการวิเคราะห์สถานการณ์สหกรณ์ ปี 2549



แผนภูมิแท่งแสดงความสัมพันธ์ของพืชเศรษฐกิจผ่านเครือข่ายสหกรณ์  
ที่มา : กรมตรวจบัญชีสหกรณ์ ปี 2548



## 8. การสัมภาษณ์

เทคนิคการสัมภาษณ์เป็นวิธีการรวบรวมข้อมูลที่เกี่ยวข้องการสื่อสารแบบสองทางระหว่างผู้ให้ข้อมูลกับผู้รับข้อมูล ซึ่งจะช่วยให้ข้อมูลมีความถูกต้อง ชัดเจนมากขึ้น

การสัมภาษณ์อาจเป็นรายบุคคล (Individual interview) การสัมภาษณ์เป็นกลุ่ม (Group interview) ซึ่งจะเป็นการสัมภาษณ์แบบเจาะลึก ที่ต้องการทั้งข้อมูลเชิงปริมาณและเชิงคุณภาพ



การสัมภาษณ์แบบรายบุคคล



การสัมภาษณ์แบบกลุ่ม

เทคนิคการสัมภาษณ์แบบรายบุคคล และการสัมภาษณ์แบบกลุ่ม

## 9. การสังเกตการณ์แบบมีส่วนร่วม

การสังเกตการณ์แบบมีส่วนร่วมจะดำเนินการโดยทีมวิจัย จะเข้าไปปะปนหรือทำกิจกรรมร่วมกับผู้ถูกสังเกต เพื่อให้ได้ข้อมูลที่เป็นธรรมชาติ ครบถ้วนตามที่ผู้วิจัยต้องการ

โดยการสังเกตอาจทำอย่างเป็นทางการหรือไม่เป็นทางการก็ได้ ขึ้นอยู่กับวัตถุประสงค์ของการวิจัย ซึ่งบางครั้งอาจต้องใช้เวลาหลายเดือน หรือเป็นปี



การสังเกตการณ์แบบมีส่วนร่วม



## 10. เวทีแลกเปลี่ยนเรียนรู้

เวทีแลกเปลี่ยนเรียนรู้ อาจดำเนินการได้ในหลายรูปแบบทั้งเวทีขนาดใหญ่ และเวทีขนาดเล็ก ทั้งนี้ขึ้นอยู่กับจุดมุ่งหมายของการจัดเวที

ตัวอย่างเช่น ในขั้นตอนของการเริ่มต้นการดำเนินการโครงการวิจัย หัวหน้าทีมวิจัยอาจใช้เวทีแลกเปลี่ยนเรียนรู้ในการรับฟังนักวิจัยเพื่อให้ทราบข้อจำกัด และความต้องการ

ของนักวิจัย ในการนำไปสู่กระบวนการวางแผนปฏิบัติการวิจัย การจัดเวทีแลกเปลี่ยนเรียนรู้ เพื่อขยายผลตัวแบบของงานวิจัยที่ประสบความสำเร็จแก่เครือข่ายนักวิจัย ก็สามารถจัดเป็นเวทีใหญ่ได้ โดยใช้กระบวนการเล่าเรื่องความสำเร็จ และหลังจากรับฟังแล้ว ก็อาจเปิดเวทีให้มีการอภิปรายแลกเปลี่ยนความคิดเห็นต่อไป



เวทีแลกเปลี่ยนเรียนรู้เครือข่ายคุณค่าผลไม้ จังหวัดจันทบุรี เมื่อวันที่ 15 กันยายน 2552



### 11. เวทีสังเคราะห์ /ถอดบทเรียน

เป็นกระบวนการที่นำมาใช้ในขั้นตอนของการสรุปงานวิจัย โดยหัวหน้าทีมวิจัยจะต้องมีความชัดเจน ในกรอบโจทย์วิจัยและวัตถุประสงค์ เพื่อจะนำเวทีในการอภิปรายแลกเปลี่ยน

เรียนรู้ในการประเมินผลการวิจัย จากข้อมูลที่ได้ เพื่อสังเคราะห์เป็นชุดความรู้ หรือแนวทางที่จะนำไปสู่ข้อสรุปสำหรับผลลัพธ์ และผลกระทบที่ได้จากการวิจัยร่วมกันในบางครั้ง



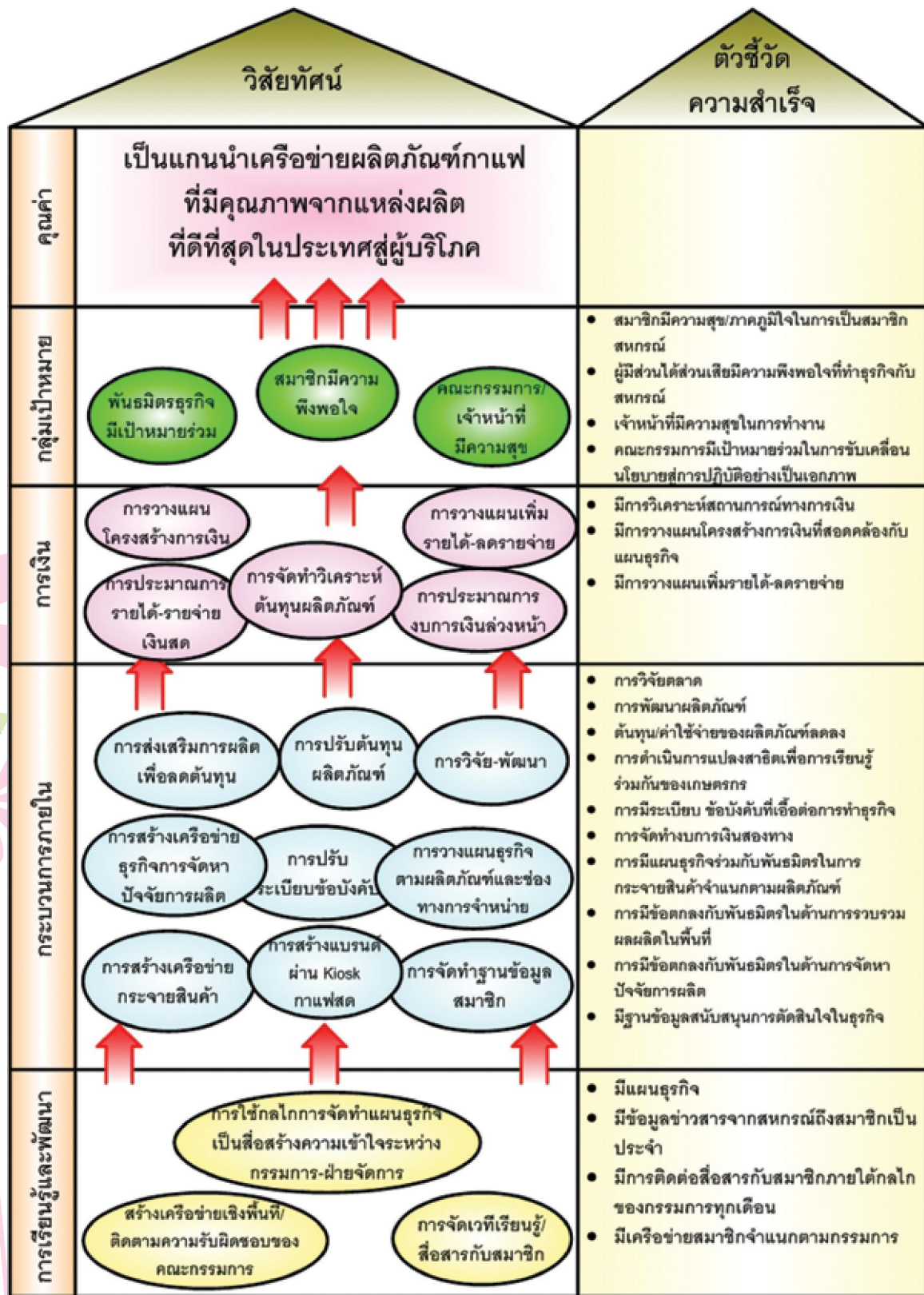
เวทีสังเคราะห์และถอดบทเรียนชุดความรู้ร่วมกัน ระหว่างนักวิจัยภายใต้ชุดโครงการฯ

### 12. การจัดทำแผนที่กลยุทธ์

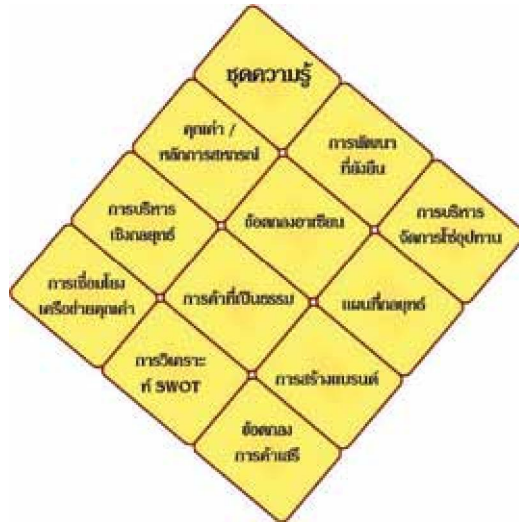
เทคนิคการจัดทำแผนที่กลยุทธ์ เป็นเทคนิคที่ทางชุดโครงการวิจัยฯ ได้นำมาใช้กับทีมวิจัย เพื่อกระตุ้นให้นักวิจัยและผู้เกี่ยวข้องมีความคิดเชิงระบบ และมองความเป็นองค์รวมที่ครอบคลุมทั้ง มิติด้านกระบวนการเรียนรู้ (Learning and growth) กระบวนการภายใน (Internal process) การเงิน (Financial) และผู้ที่เกี่ยวข้อง (Customer) ดังนั้น กระบวนการที่ใช้เทคนิคการจัดทำแผนที่กลยุทธ์ จะช่วยให้ผู้เกี่ยวข้องได้มองความสัมพันธ์เชื่อมโยงใน 4 มิติ ดังกล่าวร่วมกับปัญหา/โจทย์วิจัยที่เป็นอยู่ เพื่อนำไปสู่กระบวนการคิดในการพัฒนารูปแบบวิธีการในการแก้ปัญหาพร้อมกันอย่างเป็น

### ชุดความรู้ที่ใช้ในการวิจัยฯ

ดังที่ได้กล่าวมาแล้วข้างต้นว่า การวิจัยเชิงปฏิบัติการแบบมีส่วนร่วม นั้น มุ่งเน้นไปที่การมองภาพองค์รวม และเป็นเรื่องของกระบวนการเรียนรู้ร่วมกันเพื่อสร้างสรรค์วิธีการ หรือแนวทางในการแก้ปัญหา และการนำไปใช้ในการพัฒนา ดังนั้น จึงจำเป็นที่นักวิจัย โดยเฉพาะอย่างยิ่ง หัวหน้าทีมวิจัย จะต้องนำเอาชุดความรู้ต่างๆ ที่เกี่ยวข้องกับประเด็นการวิจัยมาใช้ในเวทีเรียนรู้



แผนที่กลยุทธ์โครงการวิจัยเครือข่ายคุณค่าข้าวคุณธรรม




ชุดความรู้ที่เกี่ยวข้องที่นำมาใช้ในการวิจัยภายใต้ชุดโครงการ

### คุณสมบัติของนักวิจัย

จากการถอดบทเรียนของชุดโครงการวิจัย “การพัฒนาขบวนการสหกรณ์ในพื้นที่ 36 จังหวัด” ภายใต้การสนับสนุนของสำนักงานกองทุนสนับสนุนการวิจัย (สกว.) ระหว่างปี พ.ศ. 2548-2550 ซึ่งให้เห็นว่า คุณสมบัติของนักวิจัยเชิงปฏิบัติการแบบมีส่วนร่วม ประกอบด้วยส่วนสำคัญ 4 ประการ ได้แก่

- มีความเข้าใจในกรอบคิดและเป้าหมายของการเชื่อมโยงเครือข่ายคุณค่า
- มีจิตวิญญาณของนักพัฒนา
- มีทักษะของการทำงานวิจัยแบบมีส่วนร่วม
- มีการทำงานอย่างต่อเนื่องเพื่อหวังผลการบรรลุเป้าหมาย

### ในด้านของผู้ที่เข้ามามีส่วนร่วมในการวิจัย ก็จำเป็นต้องมีคุณสมบัติ 4 ประการ ได้แก่

- จิตสำนึกความร่วมมือของผู้นำองค์กรที่จะเข้าร่วมเป็นภาคีเครือข่าย
- ความเชื่อมั่นไว้วางใจซึ่งกันและกันระหว่างผู้นำองค์กร
- การตระหนักเห็นความสำคัญของเครือข่ายคุณค่า
- ภาพลักษณ์ด้านความมั่นคงของกลุ่ม/องค์กร/สหกรณ์ 



ปัจจัยที่ส่งผลกระทบต่อความสำเร็จในการเชื่อมโยงเครือข่ายคุณค่า