



รายงานความก้าวหน้า

## โครงการวิจัย : เครือข่ายคุณค่ากระจายสินค้า

กลุ่มวิจัยการเชื่อมโยงห่วงโซ่อุปทาน

ชุดโครงการวิจัย การขับเคลื่อนการพัฒนาการสหกรณ์และการค้าที่เป็นธรรม

โดย

นางดวงทิพย์ ระเบียบ และคณะ

รายงานฉบับนี้ยังไม่สมบูรณ์ กรุณาย่านำไปใช้อ้างอิง

19 มีนาคม 2551

## สารบัญ

บทนำ	1
1 ความเป็นมา	1
2 คำถามวิจัย	2
3 วัตถุประสงค์	2
4 ผลลัพธ์ที่คาดหวัง	2
5 ผลกระทบที่คาดว่าจะเกิดขึ้น	3
6 กระบวนการวิจัย	3
7 แผนการดำเนินงาน	5
กระบวนการดำเนินการวิจัยที่ผ่านมา	6
ผลที่ได้จากการวิจัย	
1 สิ่งที่พบจากการวิจัย	13
2 ผลการดำเนินงานที่ได้จากการทำงานวิจัย	14
แผนการดำเนินการวิจัยในช่วงต่อไป	22
ภาคผนวกภาพ	24
ภาคผนวก	
เงื่อนไขการใช้บริการจำหน่ายสินค้ากับบริษัทไปรษณีย์ไทย จำกัด	35
เงื่อนไขการใช้บริการรับส่งของสินค้ากับบริษัทไปรษณีย์ไทย จำกัด	36

## บทสรุปสำหรับผู้บริหาร

### โครงการวิจัย : เครือข่ายคุณค่ากระจายสินค้า

#### กลุ่มวิจัยการเชื่อมโยงห่วงโซ่อุปทาน

#### ชุดโครงการวิจัย การขับเคลื่อนการพัฒนาการสหกรณ์และการค้าที่เป็นธรรม

โครงการวิจัยเครือข่ายคุณค่ากระจายสินค้าเป็นโครงการวิจัยเชิงปฏิบัติการแบบมีส่วนร่วม ที่มีแนวคิดมุ่งสร้างการเชื่อมโยงเครือข่ายและการพึ่งพากันระหว่างสมาชิกที่จะช่วยกันในเรื่องของการลดต้นทุนผลิตและการกระจายสินค้าสู่ผู้บริโภค ในรูปแบบการขายตรงและขายผ่าน Outlet ของบริษัท ไปรษณีย์ไทย จำกัด ซึ่งสมาชิกในโครงการประกอบไปด้วย กลุ่มเกษตรกร สหกรณ์ นักวิจัย บริษัท ไปรษณีย์ไทย จำกัด และกลุ่มกระจายสินค้าอื่นๆ ด้วยราคาที่เป็นธรรม ให้มีประสิทธิภาพและยั่งยืน

#### คำถามวิจัย

1. ชนิด รูปแบบ กระบวนการจัดหาและกระจายสินค้าสหกรณ์และชุมชน เพื่อช่วยเผยแพร่ภาพลักษณ์สหกรณ์และชุมชนแก่กลุ่มเป้าหมายผ่านช่องทางการจำหน่ายในร้าน ไปรษณีย์ไทยควรเป็นอย่างไร
2. ระบบการบริหารจัดการเพื่อให้เกิดประสิทธิภาพและความยั่งยืนควรเป็นอย่างไร
3. รัฐควรเข้ามาหนุนเสริมอย่างไร

#### วัตถุประสงค์

1. ดำเนินการพัฒนาตัวแบบเครือข่ายคุณค่ากระจายสินค้า ในกลุ่มสหกรณ์และองค์กรชุมชนที่มีศักยภาพและสมัครใจเข้าร่วมโครงการ ภายใต้การบริหารจัดการร่วมของภาคีพันธมิตร คือสถาบันวิชาการด้านสหกรณ์และบริษัท ไปรษณีย์ไทย จำกัด
2. พัฒนาระบบการบริหารจัดการ สำหรับเครือข่ายคุณค่ากระจายสินค้า
3. ติดตามประเมินผล การดำเนินการของเครือข่ายคุณค่ากระจายสินค้า

#### ผลที่คาดว่าจะได้รับ

1. ผลิตภัณฑ์สหกรณ์และชุมชนได้รับการพัฒนาเพื่อจัดจำหน่ายในช่องทางการจำหน่ายของร้านไปรษณีย์ไทย
2. ประชาชนให้ความสนใจและอุดหนุนผลิตภัณฑ์สหกรณ์และชุมชนผ่านช่องทางการจำหน่ายร้านไปรษณีย์ไทย
3. ได้ตัวแบบการกระจายสินค้าที่เอื้อประโยชน์ต่อผู้ผลิตและผู้บริโภคอย่างเป็นธรรม
4. ได้พัฒนานวัตกรรมกระจายสินค้าทางตรงจากผู้ผลิตถึงผู้บริโภค (Direct Sale)
5. ข้อเสนอเชิงนโยบายในการสนับสนุนการพัฒนาสู่ระบบการค้าที่เป็นธรรม (Fairtrade)

การดำเนินงานวิจัยสรุปได้ดังนี้

1.1 แผนงานวิจัย

กิจกรรม	เดือนที่											
	1	2	3	4	5	6	7	8	9	10	11	12
การประชุมระหว่างนักวิจัยสว.สก./บริษัท ไปรษณีย์ไทย จำกัด เพื่อวางกรอบการดำเนินงานร่วมกัน	✓											
การทำข้อตกลง/การแถลงข่าว/การประชุมประชาสัมพันธ์		✓										
การจัดทำแผนการดำเนินงานเครือข่ายคุณค่า กระจายสินค้า		✓										
การประชุมกับหน่วยงานแม่ข่ายเพื่อเชิญชวนอาจารย์/องค์กรเข้าร่วมโครงการ		✓										
การประชุมคัดสรรผลิตภัณฑ์/การวางระบบ การคัดสรรสินค้า			✓									
การดำเนินการเครือข่าย				→								
การพัฒนาผลิตภัณฑ์				→								
การติดตามประเมินผล						✓						
การประชุมร่วมระหว่างภาคีสว.สก.-บริษัท ไปรษณีย์ไทย จำกัด		✓	✓	✓	✓	✓	✓	✓	✓	✓	✓	✓
การจัดทำรายงาน-นำเสนอ						✓						✓

## 1.2 ผลที่พบจากการวิจัย

ปัญหาของกลุ่มผู้ผลิตที่พบ จากการทำการศึกษาวิจัย กลุ่มผู้ผลิตมีปัญหาในแนวเดียวกัน คือ ปัญหาการตลาดและการประชาสัมพันธ์ ปัญหาการสนับสนุนจากภาครัฐ ปัญหาของตัวผลิตภัณฑ์/บรรจุภัณฑ์ ปัญหาทางด้านกรขนส่ง

การดำเนินงาน โครงการฯ ยังประกอบไปด้วยข้อจำกัดของขั้นตอนและระเบียบของการดำเนินงานของบริษัทไปรษณีย์ไทย จำกัด ส่วนแนวทางอื่น ได้ศึกษาแนวทางการขอความอนุเคราะห์จากห้างสรรพสินค้าต่าง ๆ ให้เปิด “มุมนสกรณ์” ให้พื้นที่สำหรับสินค้าสกรณ์โดยไม่มีค่าพื้นที่หรือในอัตราพิเศษ ขณะนี้ สกรณ์บางกลุ่มได้ลงมือทำกันเอง โดยรวบกลุ่มและขอความอนุเคราะห์พื้นที่เพื่อจำหน่ายสินค้าในสถานที่ราชการ รัฐวิสาหกิจ

## 1.3 ผลลัพธ์ที่ได้จากการดำเนินงานวิจัย

ได้เครือข่ายระหว่างกลุ่มสกรณ์และบริษัท ไปรษณีย์ไทย จำกัด โดยสินค้าสกรณ์ที่เข้าร่วมโครงการ "อ้อยทั่วไทย ส่งได้ที่ไปรษณีย์" คือ หลามหมุยอกหูหลวง ( หมุยอกกระบอกไม้ไผ่ ) จ.เลย , ข้าวคุณธรรม ของ กลุ่มเครือข่ายคุณค่าชวานาคคุณธรรม จ.ยโสธร , มะพร้าวอ่อนแก้วตราเคียงเลย กลุ่มสตรีและเยาวชนสกรณ์ผู้ใช้น้ำบ้านน้อย อ.เชียงคาน จ.เลย และที่อยู่ระหว่างการพิจารณาของ ปณท เกี่ยวกับรายละเอียดหลักเกณฑ์และเงื่อนไขในการใช้บริการคือ กลุ่มสกรณ์ผู้ปลูกกาแฟชุมพร จำกัด ได้เกิดตลาดออกสินค้าสกรณ์ลงในวารสารคนสกรณ์ และ เว็บไซต์ [www.cai.ku.ac.th](http://www.cai.ku.ac.th) ซึ่งเป็นรูปแบบการขายตรงระหว่างผู้ผลิตและผู้บริโภค และได้เครือข่ายจากการประชุม โดยมีการจัดการประชุมรวม 10 ครั้ง กับบริษัทไปรษณีย์ไทย จำกัด , ชุมนุมร้านสกรณ์แห่งประเทศไทย จำกัด, โรงพิมพ์ชุมนุมสกรณ์การเกษตรแห่งประเทศไทย, และจัดประชุมคัดสรรสินค้าสกรณ์จากจังหวัดต่างๆทุกภาคของประเทศ 1 ครั้ง และร่วมประชุมในเวทีแลกเปลี่ยนเรียนรู้ 1 ครั้ง และร่วมประชุมหารือการขับเคลื่อนเครือข่ายสตรีสกรณ์ 1 ครั้ง รวมทั้งได้ประชาสัมพันธ์เกิดตลาดด้วยโปสเตอร์ในงานเพื่อไทย พันภัย พังใจ เพื่อนพ้อง(ภาฯ) ณ ตำแหน่งสวนกุหลาบและงาน “อ้อยทั่วไทยกับไปรษณีย์” บริษัทไปรษณีย์ไทย จำกัด

#### 1.4 แผนการดำเนินการวิจัยในช่วงต่อไป

กิจกรรม	เม.ย.	พ.ค.	มิ.ย.	ก.ค.	ส.ค.	ก.ย.
ทำข้อตกลงระหว่างผู้ผลิตสินค้าที่ได้รับการคัดเลือก แคะตตาล็อก และ บ.ไปรษณีย์ไทย จำกัด	✓	✓				
ติดต่อเครือข่ายกระจายสินค้าอื่นๆ ขอเปิด “มุมนวัตกรรม”	✓	✓	✓	✓	✓	
จัดพิมพ์แคะตตาล็อกสหกรณ์-สั่งซื้อทางไปรษณีย์ และส่ง ถึงกลุ่มเป้าหมายในเขตกรุงเทพและปริมณฑล		✓				
ร่วมมือกับบ.ไปรษณีย์ไทยจำกัด เพื่อทำโครงการร่วม รณรงค์ประชาสัมพันธ์ชุดสังฆทานด้วยชุดผ้าไตร จีวร สังฆาติ สบง อังสะ ย้อมสีธรรมชาติ กับกลุ่มตัดเย็บผ้าไหม จีวร ภาพลันทู	✓					
การประชุมคัดสรรและวางระบบ “ที่สุดอาหารสหกรณ์” ต่อท้าย “อร้อยทั่วไทยกับไปรษณีย์” บริษัทไปรษณีย์ไทย จำกัด เพื่อคัดสรรสินค้า	✓					
ประชุมเพื่อเชิญชวนอาจารย์/องค์กรเข้าร่วมโครงการ		✓				
แคะตตาล็อกสินค้าสหกรณ์(คู่มือแนะนำสินค้าสหกรณ์) ใน วารสารคนสหกรณ์และในเว็บไซต์ เพิ่มเติมต่อไปตาม ฐานข้อมูลที่มีอยู่	✓	✓	✓	✓	✓	
การติดตามประเมินผลทำแบบสอบถามและประเมินผล				✓	✓	

## รายงานความก้าวหน้า

### โครงการวิจัย : เครือข่ายคุณค่ากระจายสินค้า

#### กลุ่มวิจัยการเชื่อมโยงห่วงโซ่อุปทาน

ชุดโครงการวิจัย การขับเคลื่อนการพัฒนาการสหกรณ์และการค้าที่เป็นธรรม

## 1. บทนำ

### 1.1 ความเป็นมา

ภายใต้แผนพัฒนาการสหกรณ์ ฉบับที่ 2 (พ.ศ. 2550-2554) ได้กำหนดยุทธศาสตร์ที่สำคัญไว้ 5 ยุทธศาสตร์ แต่ยุทธศาสตร์ที่สำคัญประการหนึ่ง คือ การรณรงค์ให้คนในชาติเห็นคุณค่าสหกรณ์และแนวทางของปรัชญาเศรษฐกิจพอเพียง โดยคาดหวังที่จะให้คนในชาติหันมาใช้หลักการพึ่งพาและร่วมมือกัน อันจะก่อให้เกิดความสามัคคีของคนในชาติและเข้ามามีส่วนร่วมในระบบสหกรณ์เพื่อการแก้ปัญหาทางเศรษฐกิจ สังคม และวัฒนธรรมร่วมกัน ซึ่งกลยุทธ์สำคัญที่ได้กำหนดไว้เพื่อการดังกล่าว ได้แก่ การวิจัยเพื่อสร้างชุดความรู้ / กระบวนการสร้างคุณค่าสหกรณ์และแนวทางปรัชญาเศรษฐกิจพอเพียง พัฒนาทีมงานการสร้างคุณค่าสหกรณ์ และการเผยแพร่ผลงานและผลิตภัณฑ์สหกรณ์ ซึ่งปัจจุบันคณะกรรมการขับเคลื่อนแผนฯ ไปสู่การปฏิบัติ และการติดตามประเมินผลกำลังประสานความร่วมมือระหว่างหน่วยงาน/ขบวนการสหกรณ์เพื่อการดังกล่าว

เพื่อหนุนเสริมการขับเคลื่อนยุทธศาสตร์ดังกล่าวข้างต้น กอปรกับภาวะการณ์ของประเทศซึ่งกำลังเผชิญกับภาวะวิกฤติพลังงานและส่งผลกระทบต่อภาวะการครองชีพของประชาชนส่วนใหญ่ของประเทศ ซึ่งที่อยู่ในภาคการผลิตได้แก่ เกษตรกร ผู้ประกอบการรายย่อยในชุมชน ตลอดจนประชาชนที่มีรายได้ปานกลางและรายได้น้อยที่อยู่ในฐานะผู้บริโภคที่ต้องจ่ายใช้สอยสินค้าอุปโภคบริโภคที่มีราคาสูงขึ้นอย่างมากในรอบปีที่ผ่านมาและมีแนวโน้มที่จะเพิ่มขึ้นในอนาคต ดังนั้น การดำเนินการโครงการวิจัย “เครือข่ายคุณค่ากระจายสินค้า” ภายใต้ชุดโครงการวิจัยการขับเคลื่อนการพัฒนาการสหกรณ์และการค้าที่เป็นธรรมในครั้งนี้ เป็นไปในลักษณะของการแสวงหาพันธมิตรที่จะเชื่อมเป็นภาคีเครือข่ายกระจายสินค้า โดยมีจุดมุ่งหมายเพื่อทำหน้าที่คัดสรรผลิตภัณฑ์สหกรณ์และผลิตภัณฑ์ชุมชนที่อยู่ในเกณฑ์ที่จะทำหน้าที่เป็นตัวแทนในการสื่อสารให้เห็นภาพลักษณ์ของการทำงานร่วมกันของคนสหกรณ์และกลุ่มคนในชุมชนในแนวทางของปรัชญาเศรษฐกิจพอเพียง และกระจายไปสู่กลุ่มผู้บริโภคในประเทศในรูปแบบและวิธีการที่จะช่วยลดค่าใช้จ่ายและราคาสินค้าที่ช่วยประหยัดรายจ่ายแก่ผู้บริโภคในยุคข้าวยากหมากแพง

ด้วยกรอบคิดและกระบวนการทำงานดังกล่าวข้างต้น การดำเนินการโครงการวิจัยเครือข่ายคุณค่ากระจายสินค้า จึงได้ถูกริเริ่มขึ้นภายใต้แกนประสานของสถาบันวิชาการด้านสหกรณ์ มหาวิทยาลัยเกษตรศาสตร์ และบริษัท ไปรษณีย์ไทย จำกัด เพื่อการดำเนินการวิจัยเชิงปฏิบัติการแบบมีส่วนร่วมร่วมกันในลักษณะโครงการวิจัยต่อเนื่อง โดยบริษัท ไปรษณีย์ไทย จำกัด มีแผนงานที่จะขยายกรอบภารกิจ

การพัฒนาสำนักงานการไปรษณีย์ทั่วประเทศ เพื่อจัดหาสินค้ามาจำหน่ายในร้านไปรษณีย์และสำนักงานไปรษณีย์ในทุกจังหวัด ส่วนสถาบันวิชาการด้านสหกรณ์ มีแผนงานการเชื่อมโยงเครือข่ายพันธมิตรภายใต้การดำเนินการชุดโครงการวิจัย “เครือข่ายคุณค่ากระจายสินค้า” เพื่อการขับเคลื่อนยุทธศาสตร์การณรงค์ให้คนในชาติเห็นคุณค่าสหกรณ์และปรัชญาเศรษฐกิจพอเพียง ตลอดจนการพัฒนาช่องทางการกระจายสินค้าเพื่อนำผลิตภัณฑ์ของสหกรณ์และชุมชนมาพัฒนารูปแบบและลักษณะที่สอดคล้องกับความต้องการของผู้บริโภค และมีคุณภาพเพื่อแสดงถึงเอกลักษณ์ของผลิตภัณฑ์สหกรณ์และชุมชน โดยการกระจายสู่ผู้บริโภคในรูปแบบการขายตรงและขายผ่าน Outlet ของบริษัท ไปรษณีย์ไทย จำกัด ด้วยราคาที่เป็นธรรม ดังนั้น จึงถือเป็นโอกาสดีที่ภาคีพันธมิตรจะได้ร่วมมือกันดำเนินการ โครงการดังกล่าว เพื่อการบรรลุเป้าหมายร่วมกัน

## 1.2. คำถามวิจัย

1. ชนิด รูปแบบ กระบวนการจัดหาและกระจายสินค้าสหกรณ์และชุมชน เพื่อช่วยเผยแพร่ภาพลักษณ์สหกรณ์และชุมชนแก่กลุ่มเป้าหมายผ่านช่องทางการจำหน่ายในร้านไปรษณีย์ไทยควรเป็นอย่างไร
2. ระบบการบริหารจัดการเพื่อให้เกิดประสิทธิภาพและความยั่งยืนควรเป็นอย่างไร
3. รัฐควรเข้ามาหนุนเสริมอย่างไร

## 1.3. วัตถุประสงค์

1. ดำเนินการพัฒนาตัวแบบเครือข่ายคุณค่ากระจายสินค้า ในกลุ่มสหกรณ์และองค์กรชุมชนที่มีศักยภาพและสมัครใจเข้าร่วมโครงการ ภายใต้การบริหารจัดการร่วมของภาคีพันธมิตร คือสถาบันวิชาการด้านสหกรณ์และบริษัท ไปรษณีย์ไทย จำกัด
2. พัฒนาระบบการบริหารจัดการ สำหรับเครือข่ายคุณค่ากระจายสินค้า
3. ติดตามประเมินผล การดำเนินการของเครือข่ายคุณค่ากระจายสินค้า

## 1.4. ผลลัพธ์ที่คาดหวัง

1. ผลิตภัณฑ์สหกรณ์และชุมชนได้รับการพัฒนาเพื่อจัดจำหน่ายในช่องทางการจำหน่ายของร้านไปรษณีย์ไทย
2. ประชาชนให้ความสนใจและอุดหนุนผลิตภัณฑ์สหกรณ์และชุมชนผ่านช่องทางการจำหน่ายร้านไปรษณีย์ไทย
3. ได้ตัวแบบการกระจายสินค้าที่เอื้อประโยชน์ต่อผู้ผลิตและผู้บริโภคอย่างเป็นธรรม
4. ได้พัฒนานวัตกรรมกระจายสินค้าทางตรงจากผู้ผลิตถึงผู้บริโภค (Direct Sale)
5. ข้อเสนอเชิงนโยบายในการสนับสนุนการพัฒนาสู่ระบบการค้าที่เป็นธรรม (Fairtrade)



### 1.5. ผลกระทบที่คาดว่าจะเกิดขึ้น

1. ช่องทางการกระจายสินค้าจากจังหวัดที่อยู่ห่างไกลกันจะสามารถกระจายได้ทั่วถึงกันทั้งประเทศ ด้วยที่ทำการไปรษณีย์ที่กระจายอยู่ทั่วประเทศจะทำให้ต้นทุนค่าขนส่งลดลง เปรียบได้กับการแลกเปลี่ยนสินค้าระหว่างกัน

2. สมาชิกสหกรณ์ที่ได้รับการจัดจำหน่ายในช่องทางการจำหน่ายของไปรษณีย์ จะได้รับการประชาสัมพันธ์สินค้า ที่จะทำให้จำนวนลูกค้าเพิ่มและการจำหน่ายสินค้าเพิ่ม การผลิตจะเพิ่มมากขึ้น กลุ่มสหกรณ์จะเติบโตและเข้มแข็งขึ้น

3. ในส่วนของสินค้าสหกรณ์ที่ลงในแค็ตตาล็อกวารสารคนสหกรณ์ และลงในเว็บไซต์ [www.cai.ku.ac.th](http://www.cai.ku.ac.th) หรือในแค็ตตาล็อกที่โครงการวิจัยได้จัดทำขึ้นและร่วมมือกับไปรษณีย์ในการจัดส่งถึงกลุ่มเป้าหมายในกรุงเทพฯ และปริมณฑล จะเป็นอีกช่องทางหนึ่งในการกระจายสินค้าที่จะโครงการฯ จะติดตามประเมินผล

4. ผู้บริโภคที่เห็นคุณค่าในการอุดหนุนสินค้าสหกรณ์ จะได้รับความสะดวกประหยัดเวลา และค่าเดินทางในการหาซื้อสินค้า

5. หากการกระจายสินค้าในช่องทางต่างๆ เป็นไปได้ด้วยดี และเป็นที่สนใจของผู้บริโภค ความสามารถในการผลิตจะต้องให้ทันกับความต้องการของตลาดด้วย หากส่งสินค้าแล้ว ผู้ผลิตผลิตไม่ทันจะเป็นปัญหา เป็นสิ่งที่ต้องพิจารณาด้วย

### 1.6. กระบวนการวิจัย

การวิจัยจะดำเนินการตามขั้นตอน ดังนี้

1. การประชุมวางกรอบการทำงานร่วมระหว่างนักวิจัยสถาบันวิชาการด้านสหกรณ์ มหาวิทยาลัยเกษตรศาสตร์ และผู้แทนบริษัท ไปรษณีย์ไทย จำกัด เกี่ยวกับชนิด/รูปแบบของผลิตภัณฑ์และกระบวนการบริหารจัดการเครือข่ายกระจายสินค้า

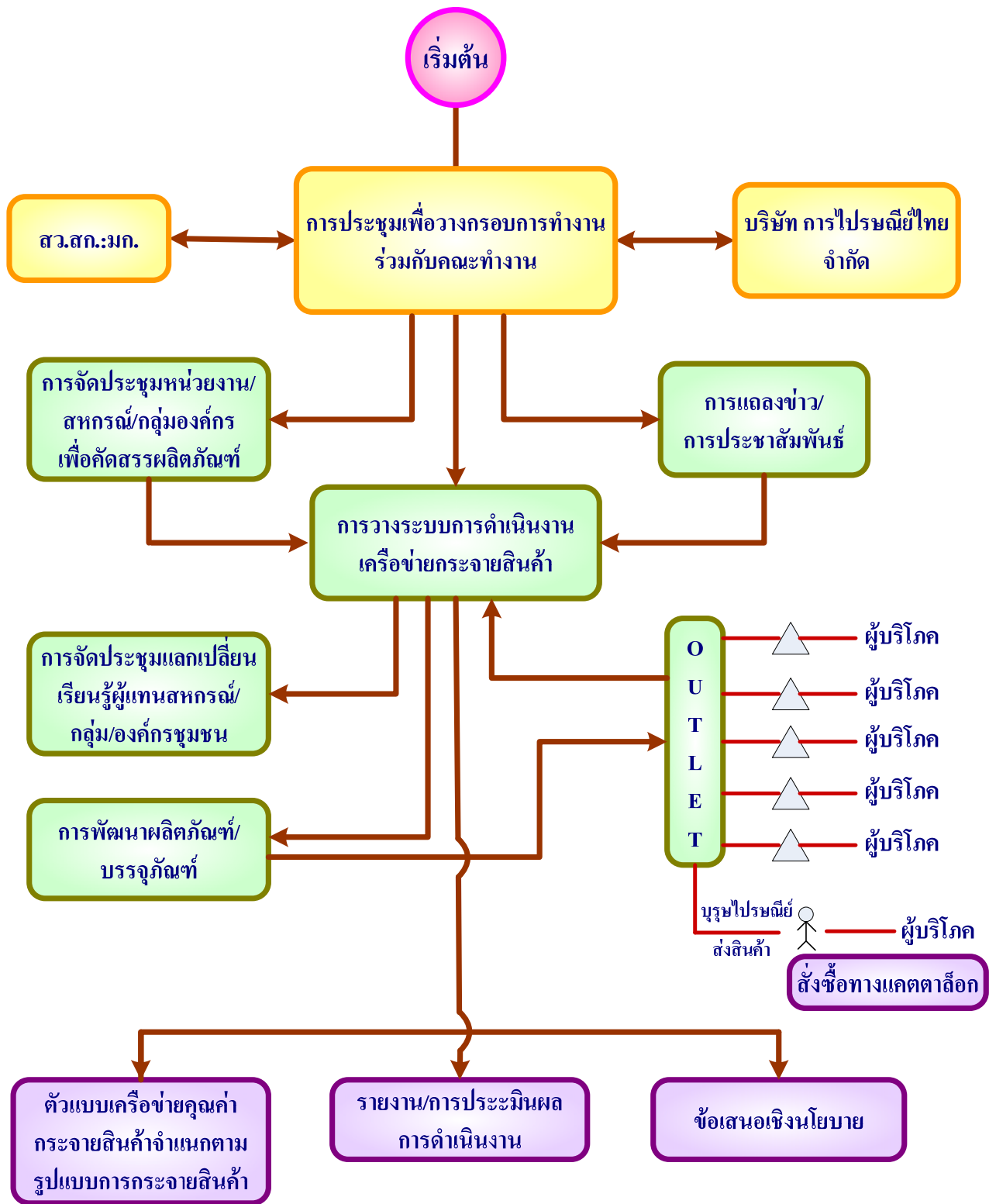
2. การจัดประชุมหน่วยงานแม่ข่ายที่เกี่ยวข้องกับผลิตภัณฑ์สหกรณ์และสินค้าชุมชนเพื่อคัดเลือกสหกรณ์และองค์กรชุมชนที่มีศักยภาพ

3. การจัดทำแผนการดำเนินงานเครือข่ายกระจายสินค้าด้านการจัดหา/การกำหนดราคา/การประชาสัมพันธ์ การชำระเงิน การพัฒนาผลิตภัณฑ์และบรรจุภัณฑ์ การจัดเวทีแลกเปลี่ยนเรียนรู้แก่ผู้แทนสหกรณ์/องค์กรชุมชน

4. เริ่มดำเนินการ

5. การติดตามประเมินผล

6. การจัดทำข้อสรุป เพื่อการวางระบบการดำเนินงานในระยะต่อไป



รูปที่ 1 ขั้นตอนและกระบวนการวิจัย เครือข่ายคุณค่ากระจายสินค้า

1.7. แผนการดำเนินงาน ปีที่ 1 : 12 เดือน (โครงการต่อเนื่อง)

ลำดับ ที่	กิจกรรม	ระยะเวลา / เดือนที่											
		1	2	3	4	5	6	7	8	9	10	11	12
1	การประชุมระหว่างนักวิจัยสว.สก./บริษัท ไปรษณีย์ไทย จำกัด เพื่อวางกรอบการ ดำเนินงานร่วมกัน	✓											
2	การทำข้อตกลง/การประชาสัมพันธ์		✓										
3	การจัดทำแผนการดำเนินงานเครือข่าย คุณค่ากระจายสินค้า		✓										
4	การประชุมคัดสรรผลิตภัณฑ์/การวาง ระบบการคัดสรรสินค้า			✓									
5	การจัดทำเค็ตตาสื่อสินค้า				—————→								
6	การดำเนินการเครือข่าย				—————→								
7	การประชุมกับหน่วยงานแม่ข่ายเพื่อเชิญ ชวนอาจารย์/องค์กรเข้าร่วมโครงการ							✓					
8	การพัฒนาผลิตภัณฑ์						—————→						
9	การติดตามประเมินผล						✓						
10	การประชุมร่วมระหว่างภาคีสว.สก.- บริษัท การไปรษณีย์ไทย จำกัด		✓	✓	✓	✓	✓	✓	✓	✓	✓	✓	✓
11	การจัดทำรายงาน-นำเสนอ						✓						✓

## 2. กระบวนการดำเนินการวิจัยที่ผ่านมา (15 กย. 2551 – กพ. 2552)

ลำดับ ที่	กิจกรรมการวิจัย	วัน/ เดือน/ปี	กลุ่มเป้าหมาย/จำนวน ผู้เข้าร่วม	เป้าหมายการ ดำเนินงาน	ผลลัพธ์ที่ได้
1	พบ ผอ.สถาบัน สว.สก. เพื่อ หารือโครงการวิจัย	19/09/51	ผอ.สถาบัน / หัวหน้าโครงการวิจัย/ ผู้ช่วยนักวิจัย/ นักวิจัยสถาบัน	ปรึกษาและขอ ข้อคิดเห็นในการ ทำงาน	มีความเข้าใจในเรื่อง แนวทางการทำงาน
2	ถ่ายภาพและเก็บข้อมูลงาน สินค้าสหกรณ์ /ฟิวเจอร์พาร์ค รังสิต	23/09/51	ผู้ผลิตจากสหกรณ์ จังหวัดต่างๆ	ข้อมูลผู้ผลิตและสินค้า สหกรณ์	ได้ข้อมูลผู้ผลิต ที่อยู่ติดต่อ ข้อมูลสินค้า ราคา มาตรฐานสินค้าที่ ได้รับ ปัญหาของ กลุ่ม
3	ประชุม ระหว่างนักวิจัยสถาบัน ฯและผู้แทนบริษัทไปรษณีย์ ไทย จำกัด	06/10/51	ผู้ประสานงาน/ หัวหน้าโครงการวิจัย/ ผู้ช่วยนักวิจัย/ นักวิจัยสถาบัน	แนวทางการทำงาน ร่วมกัน ระหว่างนักวิจัยสถาบัน และผู้แทนบริษัท ไปรษณีย์ไทย จำกัด	มีความเข้าใจในเรื่อง งานวิจัยและแนว ทางการทำงาน ร่วมกัน
4	ร่วมการประชุมชุดโครงการ การขับเคลื่อนการพัฒนาการ สหกรณ์และการค้าที่เป็นธรรม	08/10/51 09/10/51	ผู้ทรงคุณวุฒิ/นักวิจัย ในโครงการต่าง ๆ	ร่วมรับฟังการรายงาน ความก้าวหน้าของชุด โครงการฯ	เพื่อเป็นแนวทางใน การทำงานวิจัยและ ได้เครือข่ายงานวิจัย
5	ประชุมกลุ่มย่อยในชุด โครงการวิจัยการขับเคลื่อนฯ	09/10/51	ผู้ประสานงาน/ หัวหน้าโครงการวิจัย/ ผู้ช่วยนักวิจัย/ นักวิจัย สถาบัน รวม 7 คน	การดำเนินงานวิจัย	รับทราบและ แลกเปลี่ยนความ คิดเห็นในการ ดำเนินงานวิจัย

ลำดับ ที่	กิจกรรมการวิจัย	วัน/ เดือน/ปี	กลุ่มเป้าหมาย/จำนวน ผู้เข้าร่วม	เป้าหมายการ ดำเนินงาน	ผลลัพธ์ที่ได้
6	ถ่ายภาพและเก็บข้อมูล งาน แสดงสินค้าชุมชน อตก.	27/10/51	ผู้ผลิตจากสหกรณ์ จากจังหวัดต่าง ๆ ประมาณ 50 ร้านค้า	ข้อมูลสินค้าสหกรณ์	ได้ข้อมูลสินค้า สหกรณ์
7	ถ่ายภาพสินค้าสหกรณ์ที่ห้อง จำหน่ายสินค้า/กรมส่งเสริม สหกรณ์ฯ	28/10/51	ห้องจำหน่ายสินค้า	การพัฒนารูปแบบ	ได้ภาพสินค้า สหกรณ์และการ พัฒนารูปแบบ
8	ประชุม	31/10/51	ผู้ประสานงาน/ หัวหน้าโครงการวิจัย/ ผู้ช่วยนักวิจัย/ นักวิจัย สถาบัน	หารือเรื่อง Packaging และออกแบบ แค็ตตาล็อกสินค้า	แนวทางการจัดทำ แค็ตตาล็อกสินค้า และ Packaging
9	ประชุม	6/11/51	ผู้ประสานงาน/ หัวหน้าโครงการวิจัย/ ผู้ช่วยนักวิจัย/ นักวิจัย สถาบัน/ผู้จัดการ ชุมนุมร้านสหกรณ์ แห่งประเทศไทย จำกัด/ผู้ช่วยผู้จัดการ ฝ่ายการพิมพ์ โรง พิมพ์ชุมนุมสหกรณ์ การเกษตรแห่ง ประเทศไทย	1.หารือเรื่องการ จำหน่ายกระเช้า ของขวัญและการจัดทำ แค็ตตาล็อก 2. หารือเรื่องการ์ดอวย พรปีใหม่	ได้ทราบระบบของ การดำเนินงานของ ชุมนุมร้าน/การวาง ระบบการจัดกระเช้า/ ฝากเรื่องการจำหน่าย กระเช้าของขวัญใน การประชุมกรรมการ ของชุมนุมร้านฯ/ หารือรูปแบบการ์ด อวยพรปีใหม่และ ข้อพิจารณาในการ พิมพ์
10	ถ่ายภาพสินค้าสหกรณ์	08/11/51	กลุ่มสหกรณ์ประมาณ 60 ร้าน	งานสินค้าสหกรณ์ ลานหน้าบึงกิ้ง จ.สุโขทัย	ได้ข้อมูลผู้ผลิตและ ภาพสินค้าสหกรณ์

ลำดับ ที่	กิจกรรมการวิจัย	วัน/ เดือน/ปี	กลุ่มเป้าหมาย/จำนวน ผู้เข้าร่วม	เป้าหมายการ ดำเนินงาน	ผลลัพธ์ที่ได้
11	ประชุมคัดสรรสินค้าสหกรณ์	14/11/51	ตัวแทนกลุ่มผู้ผลิต สหกรณ์จากจังหวัด ต่าง ๆ/ผู้ประสานงาน/ หัวหน้าโครงการวิจัย/ ตัวแทนนักวิจัย จาก บริษัทไปรษณีย์ไทย จำกัด ผู้ช่วยนักวิจัย/ นักวิจัยสถาบัน/ ผู้สื่อข่าว จำนวน 45 คน	1. โครงการคัดสรร สินค้าสหกรณ์และ สินค้าชุมชนที่ได้ มาตรฐาน เข้าร่วม จัดทำ แล็ดตาล็อก และกระเช้าปีใหม่ 2. ความก้าวหน้าการ จัดทำการ์ด ส.ค.ส. และ กล่องสำหรับ บรรจุการ์ด	บริษัทไปรษณีย์ไทย จำกัดได้ร่วมคัด สินค้า และโครงการ ได้เก็บภาพสินค้าและ ข้อมูลเพื่อจัดทำ แล็ดตาล็อกสินค้า/ ทดลองจัดกระเช้า ตัวอย่าง/หรือ ตัวอย่างการ์ด ส.ค.ส. ที่ได้ทดลองทำ และ กล่องสำหรับบรรจุ การ์ด
12	ประชุม	25/11/51	ผู้ประสานงาน/ หัวหน้าโครงการวิจัย/ ผู้ช่วยนักวิจัย/ นักวิจัย สถาบัน	หารือรูปแบบ แล็ดตาล็อกสินค้า	ได้รูปแบบเบื้องต้น
13	ประชุม	04/12/51	ผู้ประสานงาน/ หัวหน้าโครงการวิจัย/ ผู้ช่วยนักวิจัย/ นักวิจัย สถาบัน/นักออกแบบ	การจัดทำแล็ดตาล็อก	
14	ออกแบบ	05/12/51		ออกแบบโปสเตอร์ ประชาสัมพันธ์ แล็ดตาล็อกสินค้า สหกรณ์	สั่งพิมพ์โปสเตอร์ ประชาสัมพันธ์ แล็ดตาล็อก
15	ออกแบบ	06/12/51		ทำแบบใบแทรก ประชาสัมพันธ์หน้า 62 แล็ดตาล็อกสินค้า สหกรณ์เพื่อลงใน วารสารคนสหกรณ์ และสำเนา	เพื่อนำขึ้นการ ประชาสัมพันธ์ แล็ดตาล็อกสินค้า สหกรณ์

ลำดับ ที่	กิจกรรมการวิจัย	วัน/ เดือน/ปี	กลุ่มเป้าหมาย/จำนวน ผู้เข้าร่วม	เป้าหมายการ ดำเนินงาน	ผลลัพธ์ที่ได้
16	คัดและโทรศัพท์สั่งสินค้า สหกรณ์	07/12/51		สั่งสินค้าสหกรณ์เพื่อ จัดของขวัญปีใหม่	ได้ชุดกระเช้า ของขวัญ 10 กระเช้า
17	รับโปสเตอร์ประชาสัมพันธ์ไป วางในงานเพื่อไทย พันภัยพึงใจ เพื่อนพึง(ภาฯ) ณ ตึกสำนักสวนกุหลาบ	09/12/51 10/12/51		รับโปสเตอร์ ประชาสัมพันธ์ไปวาง ร่วมกับชุมนุมงานข่าว คุณธรรมของ สวสท. ในงานเพื่อไทย พันภัย พึงใจ เพื่อนพึง(ภาฯ) ณ ตึกสำนักสวนกุหลาบ/ และเก็บคืนเมื่อปิดงาน	ประชาสัมพันธ์ แฉีกตึกสื่อสินค้า สหกรณ์
18	ถ่ายภาพและเก็บข้อมูล งาน แสดงสินค้า	10/12/51		งานแสดงสินค้าสายใย รักแห่งครอบครัว อิมแพค เมืองทองธานี	ได้ข้อมูลผู้ผลิตและ ภาพสินค้าสหกรณ์
19	ประชุม	11/12/51	ผู้ประสานงาน/ หัวหน้าโครงการวิจัย/ ตัวแทนนักวิจัย ปณท./ผู้ช่วยนักวิจัย/ นักวิจัยสถาบัน รวม 7 คน	ความก้าวหน้างานวิจัย กับนักวิจัยจากบริษัท ไปรษณีย์ไทย	การดำเนินงานต่อไป/ บ.ไปรษณีย์ไทย จก เชิญสินค้า 6 กลุ่ม ไปร่วมจำหน่าย สินค้า ในงานปีใหม่ ของ ปณท. ที่บริษัท ถ.แจ้งวัฒนะ วันที่25- 26 ธค.2551 โดยไม่ เสียค่าใช้จ่าย
20	ประชุม	18/12/51	ผู้ประสานงาน/ ผู้ช่วย นักวิจัย/ นักวิจัย สถาบัน /ประธาน สหกรณ์ผู้ปลูกกาแฟ ชุมพร /ผู้ช่วย ผจก. สหกรณ์ผู้ปลูกกาแฟ ชุมพร รวม 5 คน	การกระจายสินค้า กาแฟชุมพรกับ ช่องทางจำหน่ายและ ร้านกาแฟสด ณ ที่ทำ การไปรษณีย์/ ประชาสัมพันธ์ แฉีกตึกสื่อสินค้า สหกรณ์	ได้แนวทาง ดำเนินการ /ศึกษา พื้นที่สาขาที่น่าลงทุน เปิดจำหน่ายกาแฟสด

ลำดับ ที่	กิจกรรมการวิจัย	วัน/ เดือน/ปี	กลุ่มเป้าหมาย/จำนวน ผู้เข้าร่วม	เป้าหมายการ ดำเนินงาน	ผลลัพธ์ที่ได้
21	ถ่ายภาพและเก็บข้อมูล แบบสอบถาม	25/12/51  26/12/51	6 กลุ่มสินค้าที่ร่วม จำหน่ายสินค้าในงาน	6 กลุ่มสินค้า ร่วม จำหน่ายสินค้า ในงาน "อร่อยทั่วไทย สั่งได้ที่ "ไปรษณีย์"  งานปีใหม่ของ ปณท ถ.แจ้งวัฒนะ	หมุยกระบอกไม้ไผ่ จาก จ.เลย ได้เข้า รายการอร่อยทั่วไทย- กระเจียบกรอบไพโร ทิจจากนครปฐม จำหน่ายได้เกิน เป้าหมาย / ส่วน ข้าว/ จมูกข้าว/หมุย – ตะลิงปลิง/กาแฟ ชุมพร พอจำหน่ายได้
22	ส่งหนังสือขอข้อมูลที่สุด อาหารสหกรณ์ จากทุกจังหวัด		สหกรณ์จังหวัดละ 1 รายการ	ข้อมูลตอบรับจาก จังหวัดต่างๆ	คาดว่าจะได้โครงการ ที่สูดอาหารสหกรณ์ ต่อจากอาหารภาค ต่างๆของโครงการ "อร่อยทั่วไทย สั่งได้ ที่"ไปรษณีย์"
23	ถ่ายภาพและเก็บข้อมูล แบบสอบถามงานแสดงสินค้า วิสาหกิจชุมชน	29/12/51	ร้านค้าวิสาหกิจชุมชน ประมาณ 350 ร้านค้า	งานแสดงสินค้า วิสาหกิจชุมชน ชั้น 5 พารากอน	ได้ข้อมูลสินค้า วิสาหกิจชุมชน 250 ร้านค้า
24	พบฝ่ายทำเค็ตตาส็อก	09/01/52	หัวหน้าโครงการวิจัย/ ผู้ช่วยนักวิจัย/ นักออกแบบ	หารือฝ่ายทำปรับแก้ไข เค็ตตาส็อกเพื่อลง วารสารและเว็บไซต์	จัดทำเค็ตตาส็อก
25	เตรียมบทความ	11/01/52	-	เตรียมบทความเพื่อลง วารสารคนสหกรณ์	บทความ



ลำดับ ที่	กิจกรรมการวิจัย	วัน/ เดือน/ปี	กลุ่มเป้าหมาย/จำนวน ผู้เข้าร่วม	เป้าหมายการ ดำเนินงาน	ผลลัพธ์ที่ได้
26	ส่งหนังสือถึงกรรมการผู้จัดการ ใหญ่ ปณท		-	ขอความอนุเคราะห์ การเพิ่มหมวดอาหาร สหกรณ์ในออร์ยทั่ว ไทย/การจัดส่ง แก๊ตตาล็อก/การ ประชาสัมพันธ์	ได้แนวทางการ ดำเนินการ
27	ประชุม	13/01/52	ผู้ประสานงาน/ หัวหน้าโครงการวิจัย/ ตัวแทนนักวิจัย ปณท./ผู้ช่วยนักวิจัย/ นักวิจัยสถาบัน/	การเตรียมการเกี่ยวกับ แก๊ตตาล็อกที่จะจัดส่ง	ปณท.ขอข้อมูล ขนาดบรรจุ และ น้ำหนัก /ต้องขอ ประชุมความพร้อม ในการผลิต และ ข้อตกลงต่าง ๆ อีก ครั้งก่อนลงพิมพ์
28	ถ่ายภาพและเก็บข้อมูล สินค้าสหกรณ์	19/01/52	งานมหกรรมอาหาร และวัฒนธรรมมุสลิม ไทย ครั้งที่ 2 (สสม.) ถนนรามคำแหง	ถ่ายภาพและเก็บข้อมูล สินค้าสหกรณ์	ภาพและข้อมูล สินค้าสหกรณ์ มุสลิม
29	ติดต่อขอขนาดบรรจุพร้อม น้ำหนัก ราคา จากกลุ่มที่คัดลง แก๊ตตาล็อกส่งไปรษณีย์	14-28 /01/52	กลุ่มสินค้า 25 กลุ่ม	ติดต่อกู้สินค้า	ได้ข้อมูลเพื่อให้ ปณท. คำนวณราคา ค่าจัดส่งและ ดำเนินการ
30	เริ่มพิมพ์ข้อมูลวิสาหกิจชุมชน จากงานแสดงสินค้า พารากอน มอลล์	09/01/52	250 ข้อมูล	ลงข้อมูลวิสาหกิจ ชุมชน พารากอน ใน คอมพิวเตอร์	ข้อมูลวิสาหกิจชุมชน
31	ถ่ายภาพและเก็บข้อมูล	02/02/52	ภาพและข้อมูลผ้า	วัฒนธรรมผ้าเผ่าไท และ โครงการสมุนไพรรไทย ในงานเกษตรแฟร์	ภาพและข้อมูล วัฒนธรรมผ้าเผ่าไท โครงการสมุนไพรรไทย

ลำดับ ที่	กิจกรรมการวิจัย	วัน/ เดือน/ปี	กลุ่มเป้าหมาย/จำนวน ผู้เข้าร่วม	เป้าหมายการ ดำเนินงาน	ผลลัพธ์ที่ได้
32	ประชุมทำข้อตกลงนำข้าว คุณธรรมเข้าร่วมโครงการ “อ้อย ทั่วไทยกับไปรษณีย์”	03/02/52	หัวหน้าโครงการวิจัย/ ตัวแทนนักวิจัย ปณท./ นักวิจัย สถาบัน/ตัวแทนข้าว คุณธรรม	นำข้าวคุณธรรมเข้าร่วม โครงการ “อ้อยทั่วไทย กับไปรษณีย์”	ข้าวคุณธรรมเข้าร่วม โครงการ “อ้อยทั่ว ไทยกับไปรษณีย์”
33	ส่งแก้ตาด็อกสินค้าสหกรณ์ ลงวารสารคนสหกรณ์ฉบับ เดือนมีนาคม 2552 จำนวน 2 หน้า	18/02/52	วารสารคนสหกรณ์	เพื่อลงพิมพ์วารสารคน สหกรณ์	พิมพ์ในวารสารคน สหกรณ์ 2 หน้า
34	ประชุมเตรียมการเกี่ยวกับ แก้ตาด็อกที่จะจัดส่งและได้ หารือระหว่าง”ข้าวเกิดบุญ” และบริษัทไปรษณีย์ไทย จำกัด	19/02/52	ผู้ประสานงาน/ หัวหน้าโครงการวิจัย/ ตัวแทนนักวิจัย ปณท./ผู้ช่วยนักวิจัย/ นักวิจัยสถาบัน/ นักออกแบบ	การเตรียมการเกี่ยวกับ แก้ตาด็อกที่จะจัดส่ง และการนำ ”ข้าวเกิดบุญ” เข้าร่วมโครงการ ”อ้อยทั่วไทยกับ ไปรษณีย์”	ปณท.ขอข้อมูล ขนาดบรรจุ และ น้ำหนัก /ต้องขอ ประชุมความพร้อม ในการผลิต และ ข้อตกลงต่าง ๆ อีก ครั้งก่อนพิมพ์/ กำหนดค่าจัดส่ง”ข้าว เกิดบุญ” กรณีฝาก วางจำหน่าย
35	ร่วมประชุมในเวทีแลกเปลี่ยน เรียนรู้ผู้ประสานงานกับทีมวิจัย การขับเคลื่อนการพัฒนาการ สหกรณ์และการค้าที่เป็นธรรม	27/05/52	ประมาณ 30 คน	แลกเปลี่ยนเรียนรู้ ระหว่างทีมวิจัย	ได้เรียนรู้กับทีมวิจัย การขับเคลื่อนการ พัฒนาการสหกรณ์ และการค้าที่เป็น ธรรมและประสาน เครือข่ายกับทีมวิจัย เครือข่ายคุณค่าผลไม้ และทีมท่องเที่ยว ชุมชนเชิงอนุรักษ์

ลำดับ ที่	กิจกรรมการวิจัย	วัน/ เดือน/ปี	กลุ่มเป้าหมาย/จำนวน ผู้เข้าร่วม	เป้าหมายการ ดำเนินงาน	ผลลัพธ์ที่ได้
36	ร่วมประชุมหารือการ ขับเคลื่อนเครือข่ายสตรี สหกรณ์	06/03/52	ผู้อำนวยการสวสค./ กรรมการ สอ.กฟผ./ สอ.ม.ธุรกิจบัณฑิต/ สอ.กรมอนามัย / สอ.เกษตรศาสตร์ หัวหน้าโครงการวิจัย/ /ผู้ช่วยนักวิจัย/นักวิจัย สถาบัน	หารือการขับเคลื่อน เครือข่ายสตรีสหกรณ์	พันธมิตรในการ ขับเคลื่อนเครือข่าย สตรีสหกรณ์และการ วางแผนทางร้าน Charity Shop
37	ติดต่อกลุ่มตัดเย็บผ้าไหมจิวร กาพลินธุ์	12/03/52	หัวหน้ากลุ่มตัดเย็บผ้า ไหมจิวรกาพลินธุ์	แนวทางการกระจาย สินค้ากับบริษัท ไปรษณีย์ไทย จำกัด	ส่งสินค้าตัวอย่าง 1 ชุด

### 3.ผลที่ได้จากการวิจัย

#### 3.1.สิ่งที่พบจากการวิจัย

##### 3.1.1 ปัญหาของกลุ่มผู้ผลิตที่พบ จากการทำการศึกษาวิจัย

จากการตอบแบบสอบถามในการประชุมคัดสินค้าได้พบว่ากลุ่มผู้ผลิตมีปัญหาในแนวเดียวกัน คือ

##### 1. ปัญหาการตลาดและการประชาสัมพันธ์

- ไม่มีสถานที่จัดจำหน่ายเอง
- การประชาสัมพันธ์น้อย
- มี Order น้อยแต่มีแรงงานมาก
- ไม่สะดวกในการฝากขายสินค้า
- สินค้าของกลุ่มไม่เป็นที่รู้จัก

##### 2. ปัญหาการสนับสนุนของภาครัฐ

- ไม่มีความต่อเนื่อง
- การสนับสนุนจากภาครัฐไม่เพียงพอ

### 3. ปัญหาเกี่ยวกับผลิตภัณฑ์

- อายุของผลิตภัณฑ์
- ผลิตภัณฑ์ถูกความร้อนไม่ค่อยได้
- ไม่มีความรู้ในการปรับปรุงพัฒนาเพิ่มเติมประสิทธิภาพของสินค้า
- สินค้าสหกรณ์ยังมีรูปแบบที่ต้องการการพัฒนาให้ดึงดูดความสนใจ รวมถึงการพัฒนา Packaging พัฒนาผลิตภัณฑ์ให้ตรงตามความต้องการของตลาดมากยิ่งขึ้น จำเป็นต้องเพิ่มความรู้ด้านความต้องการของตลาดเพื่อให้สามารถวางแผนการผลิตได้อย่างเหมาะสม สร้างความมั่นใจให้สินค้าด้วยระบบการตรวจสอบย้อนกลับจัดอบรมการวัดประสิทธิภาพของการผลิตสินค้า
- การรับรองศักยภาพในการผลิตของผู้ผลิตส่วนใหญ่ที่จะสามารถผลิตได้ตามความต้องการตามคำสั่งซื้อของผู้บริโภคยังไม่แน่นอน ผู้ผลิตแต่ละกลุ่มควรมีการประเมินประสิทธิภาพในการดำเนินงานของตนเองอยู่เสมอเพื่อความน่าเชื่อถือของกลุ่มที่ตนสังกัด

### 4. ปัญหาเกี่ยวกับบรรจุภัณฑ์

- การออกแบบยังไม่มีประสิทธิภาพเท่าที่ควร ส่งผลให้ผลิตภัณฑ์ดูไม่น่าสนใจ
- บางกลุ่มมีผลิตภัณฑ์ที่หลากหลาย ส่งผลให้ต้องลงทุนด้านบรรจุภัณฑ์สูงมาก

### 5. ปัญหาทางการขนส่ง

- ขนส่งสินค้าลำบาก
- ค่าใช้จ่ายในการนำสินค้าออกแสดงสูง ผลตอบแทนที่ได้รับไม่คุ้มค่า
- เนื่องจากเป็นสินค้าในชุมชนท้องถิ่น ทำให้มักจะอยู่ไกลจากที่แสดงสินค้า

#### 3.1.2.สาเหตุของปัญหาในการปรับเลื่อนเวลาจากแผนการดำเนินงานที่พบจากการวิจัย ในการดำเนินการร่วมกับบริษัทไปรษณีย์ไทย จำกัด

การดำเนินการวิจัยได้ดำเนินมาตามแผนการดำเนินงาน แต่งานบางส่วนที่ต้องปรับเวลาออกไปด้วยสาเหตุดังต่อไปนี้

1. มีขั้นตอนในการดำเนินการตามแผนงานที่วางไว้ก่อนแล้ว 1 ปีล่วงหน้า
2. สินค้าจะต้องเป็นที่ต้องการของตลาด หาได้ยาก (ไม่สามารถหาได้ง่ายตามซูเปอร์มาร์เก็ต หรือร้านสะดวกซื้อ) สินค้าเป็นที่เลื่องชื่อ รู้จักดี
3. ผู้ผลิตจะต้องผ่านมาตรฐานคุณภาพและการรับรองต่าง ๆ
4. สินค้าต้องมีอายุและไม่เน่าเสียในระยะเวลาขนส่ง 24 ชั่วโมง

5. กำลั้งการผลิต ผู้ผลิตจะต้องสามารถผลิตสินค้าได้จำนวนมากในกรณีที่มีผู้สนใจสั่งซื้อมาก
6. ขั้นตอนของค่าดำเนินการบริษัทไปรษณีย์ไทย จำกัด ซึ่งมีอัตรามาตรฐานวางไว้ ในกรณีสินค้าฝากขาย หรือมีใ้ได้อยู่ในโครงการอรร่อยทั่วไทย จะมีค่าดำเนินการที่ผู้ผลิตจะต้องไปเพิ่มในราคาสินค้า จะทำให้ราคาขายสูงขึ้น ต้องคำนวณความเป็นไปได้

ส่วนแนวทางอื่น ได้ศึกษาแนวทาง การขอความอนุเคราะห์จากห้างสรรพสินค้าต่าง ๆ ให้เปิด “มุมสหกรณ์” ให้พื้นที่สำหรับสินค้าสหกรณ์โดยไม่มีค่าพื้นที่หรือในอัตราพิเศษ หากทำในนามของโครงการวิจัย อาจไม่สัมฤทธิ์ผลเท่ากับรัฐบาลทำ ขณะนี้ สหกรณ์บางกลุ่มได้ลงมือทำกันเอง โดยรวมกลุ่มและขอหนังสือรับรองจากกรมส่งเสริมสหกรณ์ เพื่อขอพื้นที่ออกร้านจำหน่ายในสถานที่ราชการ รัฐวิสาหกิจ อาทิ ปตท. พอได้รับความร่วมมือตามสมควร ส่วนของร้านบางจาก มีสินค้าสหกรณ์หลากหลายชนิดวางอยู่ สามารถนำสินค้าไปติดต่่อวางได้

### 3.2. ผลการดำเนินงานที่ได้จากการทำงานวิจัย

การดำเนินงานเริ่มต้นการกระจายสินค้าสหกรณ์และชุมชน เพื่อช่วยเผยแพร่ภาพลักษณ์สหกรณ์ และชุมชนแก่กลุ่มเป้าหมายผ่านช่องทางต่างๆ ดังนี้

1. เกิดตลาด้ออกสินค้าสหกรณ์ลงในวารสารคนสหกรณ์ และ เว็บไซต์ [www.cai.ku.ac.th](http://www.cai.ku.ac.th)

ผู้บริโภคติดต่อสั่งซื้อได้โดยตรงกับผู้ผลิต

เกิดตลาด้ออกประกอบไปด้วยข้อมูลภาพสินค้า ขนาด ราคา และหมายเลขโทรศัพท์ติดต่อ

### โครงการเปิดตัวสินค้าของขวัญปีใหม่

ขอเชิญทุกท่านมาร่วมสนุกกับกิจกรรมเปิดตัวสินค้าของขวัญปีใหม่... (text continues)

#### รวมของขวัญตามเทศกาลของขวัญปีใหม่

ของขวัญปีใหม่ที่ดีที่สุด... (text continues)

##### ก1) ตะกร้าของขวัญ

ประกอบด้วย: ... (list of items)

##### ก2) ตะกร้าของขวัญ

ประกอบด้วย: ... (list of items)

##### ก3) ตะกร้าของขวัญ

ประกอบด้วย: ... (list of items)

##### ก4) ตะกร้าของขวัญ

ประกอบด้วย: ... (list of items)

รูปที่ 1 : ตัวอย่างเกิดตาสีกรีนค่าแบบที่ 1

**กล้วยน้ำว้า** 100 บาท... (text continues)

**กล้วยน้ำว้า** 100 บาท... (text continues)

**กล้วยน้ำว้า** 100 บาท... (text continues)

**กล้วยน้ำว้า** 100 บาท... (text continues)

**กล้วยน้ำว้า** 100 บาท... (text continues)

**กล้วยน้ำว้า** 100 บาท... (text continues)

**กล้วยน้ำว้า** 100 บาท... (text continues)

**กล้วยน้ำว้า** 100 บาท... (text continues)

### โครงการเปิดตัวสินค้าของขวัญปีใหม่

ขอเชิญทุกท่านมาร่วมสนุกกับกิจกรรมเปิดตัวสินค้าของขวัญปีใหม่... (text continues)

**อาหาร** 0.0001

กล้วยน้ำว้า 100 บาท... (text continues)

**ผ้า สกอตไม่ เครื่องประดับ** 0.0001

ผ้า สกอตไม่ เครื่องประดับ... (text continues)

**טיפ้า เครื่องประดับผิว** 0.0001

טיפ้า เครื่องประดับผิว... (text continues)

**อาหาร** 0.0002

กล้วยน้ำว้า 100 บาท... (text continues)

**ผ้า สกอตไม่ เครื่องประดับ** 0.0002

ผ้า สกอตไม่ เครื่องประดับ... (text continues)

**טיפ้า เครื่องประดับผิว** 0.0002

טיפ้า เครื่องประดับผิว... (text continues)

**อาหาร** 0.0003

กล้วยน้ำว้า 100 บาท... (text continues)

**ผ้า สกอตไม่ เครื่องประดับ** 0.0003

ผ้า สกอตไม่ เครื่องประดับ... (text continues)

**טיפ้า เครื่องประดับผิว** 0.0003

טיפ้า เครื่องประดับผิว... (text continues)

รูปที่ 2 : ตัวอย่างเกิดตาสีกรีนค่าแบบที่ 2



## 2. สินค้าสหกรณ์ที่เข้าร่วมโครงการ "อร่อยทั่วไทย สั่งได้ที่ไปรษณีย์"

- หลามหมูฮอดหลวง ( หมูยอกระบอกไม้ไผ่ ) จ.เลย

ของ กลุ่มวิสาหกิจชุมชนแปรรูปเนื้อสัตว์ จ.เลย



รูปที่ 3 : กลุ่มวิสาหกิจชุมชนแปรรูปเนื้อสัตว์ จ.เลย ในงานอร่อยทั่วไทยกับไปรษณีย์ ที่ ปฉท.



รูปที่ 4 : จากเว็บไซต์ "อร่อยทั่วไทยกับไปรษณีย์"

- ข้าวคุณธรรม

ของ กลุ่มเครือข่ายคุณค่าชานาคุณธรรม



รูปที่ 5 : ห้าเครือข่ายคุณธรรมเข้าโครงการ “อร่อยทั่วไทยกับไปรษณีย์”

- มะพร้าวอ่อนแก้วตราเคียงเลย จ.เลย

ของ กลุ่มสตรีและเยาวชนสหกรณ์ผู้ใช้น้ำบ้านน้อย อ.เซียงคาน จ.เลย

- และที่อยู่ระหว่างการพิจารณาของ ปณท.เกี่ยวกับรายละเอียดหลักเกณฑ์และเงื่อนไขในการใช้บริการคือ กลุ่มสหกรณ์ผู้ปลูกกาแฟชุมพร จำกัด

3. เครือข่ายจากการประชุม

ได้เครือข่ายจากการประชุม โดยที่ผ่านมาโครงการฯมีการจัดการประชุมรวม 10 ครั้ง กับบริษัทไปรษณีย์ไทย จำกัด , ชุมชมร้านสหกรณ์แห่งประเทศไทย จำกัด, โรงพิมพ์ชุมนุมสหกรณ์การเกษตรแห่งประเทศไทย, และจัดประชุมคัดสรรสินค้าสหกรณ์จากจังหวัดต่างๆ ทุกภาคของประเทศ 1 ครั้ง ได้ร่วมประชุมในเวทีแลกเปลี่ยนเรียนรู้ 1 ครั้ง และร่วมประชุมหารือการขับเคลื่อนเครือข่ายสตรีสหกรณ์ 1 ครั้ง





รูปที่ 6 : ประชุมกับบริษัท ไปรษณีย์ไทย จำกัด



รูปที่ 7 : ประชุมกับชุมนุมร้านสหกรณ์แห่งประเทศไทย จำกัด



รูปที่ 8 : ประชุมกับฝ่ายการพิมพ์ โรงพิมพ์ชุมนุมสหกรณ์การเกษตรแห่งประเทศไทย



รูปที่ 9 : ประชุมคัดสรรสินค้าจากกลุ่มสหกรณ์จังหวัดต่างๆ



รูปที่ 10 : ร่วมประชุมหารือการขับเคลื่อนเครือข่ายสตรีสหกรณ์ จากสหกรณ์ออมทรัพย์ การไฟฟ้าฝ่ายผลิตแห่งประเทศไทย/สหกรณ์ออมทรัพย์ มหาวิทยาลัยธุรกิจบัณฑิตย์/สหกรณ์ออมทรัพย์ กรมอนามัย /ออมทรัพย์ มหาวิทยาลัยเกษตรศาสตร์

#### 4. การประชาสัมพันธ์ เกิดตาล็อก

นำแผ่นภาพไปประชาสัมพันธ์ในงานเพื่อไทย พันภัย ฟังใจ เพื่อนฟัง(ภาฯ) ณ ตำบลสวนกุหลาบ และงานอร่อยทั่วไทยกับไปรษณีย์ บริษัทไปรษณีย์ไทย จำกัด



รูปที่ 11 : แผ่นภาพประชาสัมพันธ์

#### 4.แผนการดำเนินการวิจัยในช่วงต่อไป

##### 1. ดำเนินการต่อในการทำให้เกิดตลาดสินค้าสหกรณ์-สั่งซื้อทางไปรษณีย์

โทร 1545 สินค้าส่งถึงบ้าน ชำระเงินผ่าน ATM หรือ mpay กรณีนี้ จะมีบันทึกข้อมูลการซื้อขายให้ทีมวิจัย อยู่ระหว่างการดำเนินการด้านข้อตกลงระหว่าง บริษัทไปรษณีย์ไทย จำกัด กับผู้ผลิต และจะได้ทำแบบสอบถามและประเมินผลต่อไป

แก้ตลาดสินค้าสหกรณ์(คู่มือแนะนำสินค้าสหกรณ์) โดยสั่งซื้อทางไปรษณีย์นี้ จะจัดส่งถึงกลุ่มเป้าหมายในเขตกรุงเทพและปริมณฑล รณรงค์ภูมิใจไทยอุดหนุนสินค้าสหกรณ์ไทย ร่วมให้โอกาสแก่ชุมชนท้องถิ่นในรูปแบบกระจายรายได้อย่างยุติธรรมในสังคมสหกรณ์ ในชุมชนที่แบ่งปัน และเอื้อเพื่อแผ่ซึ่งกันและกัน ช่วยให้ผู้ผลิตในท้องถิ่นยังชีพสานต่อชุมชนให้เข้มแข็ง มีการพัฒนาที่สมดุลและยั่งยืน

##### 2. การสานต่อโครงการทำบุญได้บุญแท้ กับผ้าชุดไตรจักรมาตรฐาน

จากกลุ่มตัดเย็บผ้าไหมจิ๋ว ภาพลื่นรู้ มีผ้าย้อมหลายประเภทผ้า อาทิ ผ้าฝ้าย ผ้าไหม ผ้ามัดสีลิน ๙ อยู่ระหว่างพิจารณาดำเนินการ



รูปที่ 12 : ชุดผ้าไตรจักรย้อมสีธรรมชาติ

3. เกิดตลาดोकสินค้าสหกรณ์(คู่มือแนะนำสินค้าสหกรณ์) ในวารสารคนสหกรณ์และในเว็บไซต์เพิ่มเติมต่อไปตามฐานข้อมูลที่มีอยู่

4. ดำเนินการต่อโครงการที่สูดอาหารสหกรณ์ ร่วมต่อจากอาหารภาคต่างๆของโครงการ "อร่อยทั่วไทย สั่งได้ที่ไปรษณีย์" เมื่อได้สินค้าแล้ว จะได้จัดประชุมกับหน่วยงานแม่ข่ายเพื่อเชิญชวนอาจารย์/องค์กรเข้าร่วมโครงการ

5. การติดตามและประเมินผล

- รวบรวมข้อมูลภาพและข้อมูลสินค้า
- โครงการเกิดตลาดોકสินค้าสหกรณ์(คู่มือแนะนำสินค้าสหกรณ์) –สั่งซื้อทางไปรษณีย์
- โครงการเกิดตลาดોકสินค้าสหกรณ์(คู่มือแนะนำสินค้าสหกรณ์)-ทางวารสารและเว็บไซต์

กิจกรรม	เม.ย.	พ.ค.	มิ.ย.	ก.ค.	ส.ค.	ก.ย.
ทำข้อตกลงระหว่างผู้ผลิตสินค้าที่ได้รับการคัดเลือก เกิดตลาดોક และ บ.ไปรษณีย์ไทย จำกัด	✓	✓				
ติดต่อเครือข่ายกระจายสินค้าอื่นๆ ขอเปิด “มุมสหกรณ์”	✓	✓	✓	✓	✓	
จัดพิมพ์เกิดตลาดોકสหกรณ์-สั่งซื้อทางไปรษณีย์ และส่งถึง กลุ่มเป้าหมายในเขตกรุงเทพและปริมณฑล		✓				
ร่วมมือกับบ.ไปรษณีย์ไทยจำกัด เพื่อทำโครงการร่วมรณรงค์ ประชาสัมพันธ์ชุดสังฆทานด้วยชุดผ้าไตร จีวร สังฆาติ สบง อังสะ ย้อมสีธรรมชาติ กับกลุ่มตัดเย็บผ้าไหมจีวร ภาพสินธุ์	✓					
การประชุมคัดสรรและวางระบบ “ที่สูดอาหารสหกรณ์” ต่อท้าย “อร่อยทั่วไทยกับไปรษณีย์” บริษัทไปรษณีย์ไทย จำกัด เพื่อคัดสรรสินค้า	✓					
ประชุมเพื่อเชิญชวนอาจารย์/องค์กรเข้าร่วมโครงการ		✓				
เกิดตลาดોકสินค้าสหกรณ์(คู่มือแนะนำสินค้าสหกรณ์) ใน วารสารคนสหกรณ์และในเว็บไซต์ เพิ่มเติมต่อไปตาม ฐานข้อมูลที่มีอยู่	✓	✓	✓	✓	✓	
การติดตามประเมินผลทำแบบสอบถามและประเมินผล				✓	✓	



## ภาคผนวกภาพ

ประชุม กับนักวิจัย  
บริษัทไปรษณีย์ไทย  
จำกัดเพื่อคัดสินค้า



ถ่ายภาพและเก็บ  
ข้อมูลงานสินค้า  
สหกรณ์ /ฟิวเจอร์  
พาร์ครังสิต



<p>ประชุม ระหว่าง นักวิจัยสถาบันฯและ ผู้แทนบริษัท ไปรษณีย์ไทย จำกัด</p>	
<p>ร่วมการประชุมชุด โครงการการ ขับเคลื่อนการ พัฒนาการสหกรณ์ และการค้าที่เป็น ธรรม</p>	
<p>ถ่ายภาพและเก็บ ข้อมูล งานแสดง สินค้าชุมชน ออก.</p>	



ถ่ายภาพสินค้า  
สหกรณ์ที่ห้อง  
จำหน่ายสินค้า/กรม  
ส่งเสริมสหกรณ์ฯ



ประชุมคัดสรรสินค้า  
สหกรณ์



ภาพสินค้าสหกรณ์ใน  
วันคัดสรรสินค้า





ภาพสินค้าสหกรณ์ใน  
วันคัดสรรสินค้า



ประชุมรูปแบบ  
เค็ตตาสีอก



ออกแบบใบแทรกเพื่อ  
ประชาสัมพันธ์  
เค็ตตาลีอกใน  
วารสารคนสหกรณ์



โปสเตอร์  
ประชาสัมพันธ์ของ  
แผนจัดงานข้าว  
คุณธรรม ในงานเพื่อ  
ไทย พันภัย ฟังใจ  
เพื่อนฟัง(ภาฯ) ณ  
ตำหนักสวนกุหลาบ



งานแสดงสินค้า  
สายใยแห่งครอบครัว  
ณ อิมแพ็ค เมืองทอง  
ธานี





ถ่ายภาพและเก็บ  
ข้อมูลแบบสอบถาม  
ในงานวิสาห์กิจกรรมชน  
ที่ศูนย์การแสดงสินค้า  
พารากอน ฮอลล์



ถ่ายภาพและเก็บ  
ข้อมูล  
งานมหกรรมอาหาร  
และวัฒนธรรมมุสลิม  
ไทย ครั้งที่ 2 (สสม.)



วัฒนธรรมผ้าเผ่าไท  
ในงานเกษตรแฟร์



<p>โครงการสมุนไพร ไทยในงานเกษตร แฟร์</p>	
<p>ถ่ายภาพและเก็บ ข้อมูล อร่อยทั่วไทยกับ ไปรษณีย์</p>	
<p>ข้าวคุณธรรมในงาน อร่อยทั่วไทยกับ ไปรษณีย์</p>	



หลามหมูกรอบนอก  
ไม้ไฟ จังหวัดเลย ใน  
โปรมอชั่นร่อยทั่ว  
ไทยกับไปรษณีย์

The screenshot shows the Thailand Post e-Mart website interface. At the top, there is a navigation bar with categories like 'Home', 'Regional', 'International', etc. Below this is a search and login section with fields for 'Username' and 'Password'. The main content area features a large banner for 'Lam Moo Gub Nong' (Crispy Pork Ribs) and a grid of 12 product listings. Each listing includes a product image, a name, and a 'Buy' button. The products include various types of food such as pork ribs, seafood, and traditional Thai dishes. On the right side, there is a 'Cart' section with a list of items and a 'Checkout' button. At the bottom, there is a footer with copyright information: '© 2008 postmart.thailandpost.com All Right Reserved.'

ตัวอย่างรายการ  
อาหารแต่ละภาคของ  
อร่อยทั่วไทยกับ  
ไปรษณีย์ไทย ซึ่ง  
โครงการวิจัยกำลัง  
ดำเนินการให้ที่สุด  
อาหารสหกรณ์ได้  
ต่อท้ายในรายการ  
ต่อไปนี้ด้วย



## โปรโมชั่น ยั่วน้ำลาย !



**อ้มเล็ก** สั่งซื้อเมนูใดๆ ครบ 5 รายการ **ลดทันที 100 บาท**  
**อ้มใหญ่** สั่งซื้อเมนูใดๆ ตั้งแต่ 30 รายการขึ้นไป **ลดทันที 750 บาท**

หมายเหตุ: 2 ไม่ได้รับเงินคืนแบบลดต่อส่วนเกิน

	รายการอาหาร	จำนวนต่อกล่อง	ราคา(บาท)	ร้านค้า
แฉ่งเมืองเหนือ	 ไก่ฮั่วหมี่ฮั่วฉวน	4 ซีน (100 กรัม)	260	อ้มพรไฉ่ฮั่วเมิ่งวาช เชียงใหม่
	 ไก่ฮั่วกระดูกหมู	4 ซีน (100 กรัม)	260	(ร้านสุขสุขวิทยาทู๋)
	 แคปหมู	1 กิโลกรัม	270	ว๋นฮั่นท๋ เชียงใหม่
	 น้ำพริกพุ่ม	5 กระปุก	220	
	 พุดหอยคั่วงา	1 กิโลกรัม	280	ค่างท๋ เชียงใหม่
	 ไส้ฮั่วว้อ	1 กิโลกรัม	310	ไส้ฮั่วว้อ เชียงใหม่
	 ไส้ฮั่วว้อเชิรบุรี	1 ตัว	210	ไต้ฮั่วว้อบ๊วตอง เพชรบูรณ์
	 สิ้นค่างทอด	4 ชุด	240	
ถิ่นตำรับอีสาน	 ไต้ฮั่วฮั่วฮวนกวาง	1 ตัว	160	วิสาหกิจชุมชนไต้ฮั่วฮั่วฮวนกวาง ชอนแก่น
	 หมูยอชวากลาง	8 แพคเกจ (1.6 กิโลกรัม)	290	หมูยอชวาทอง อุบลราชธานี
	 แพนเมซี่โคร่ง (แพนเมซี่สุรินทร์)	2 แพคเกจ (1.2 กิโลกรัม)	290	
	 แคตแพนเมซี่	10 ไม้ (2.5 กิโลกรัม)	250	แคตแพนเมซี่ พนองคาย
	 ซาหมูเวียตนาม	2 ซา (1.8 กิโลกรัม)	490	หมูยอแม่ฮั่ว พนองคาย
	 ขนมปังสอดไส้	20 ซีน	210	คิงส์โฮชา อุตรดิตถ์
	 วีทีแพนเมซี่ <span style="color: red; font-weight: bold;">ใหม่</span>	10 ไม้ (2.5 กิโลกรัม)	250	วีทีแพนเมซี่ อุตรดิตถ์
	 ไส้กรอกอีสาน <span style="color: red; font-weight: bold;">ใหม่</span>	1 กิโลกรัม	200	นวลประาญ อุบลราชธานี
 กุนเชียงพนายแดง <span style="color: red; font-weight: bold;">ใหม่</span>	1 กิโลกรัม	240	พนายแดง อุบลราชธานี	
ส่งใจมาแม่สิน	 น้ำจืดวุ้นเต้าหู้	1 ซวด (500 CC.)	350	ศรีสุกข์อภัย ภูเก็ท
	 ลูกกึ่งปลาภูเก็ท	1 กิโลกรัม	380	เบ๊จกุกดา ภูเก็ท
	 โรตีสายป	2 แพคเกจ	180	บิสมึอลาท๋ ปัททณั
	 เค้กชูกม้ง <span style="color: red; font-weight: bold;">ใหม่</span>	2 ซีน (140 กรัม)	180	เค้กชูกม้ง ตรัง
ของดีภาคกลาง	 ขนมปังสอดไส้สุพิทธานี	20 ซีน	210	แม่ปวถสัง สุพิทธานี
	 ปลาช่อนเผือกแคตเต็ว <span style="color: red; font-weight: bold;">ใหม่</span>	1 กิโลกรัม	310	อรรวรน สิงท๋บุรี
	 กุนเชียงปลา <span style="color: red; font-weight: bold;">ใหม่</span>	1 กิโลกรัม	250	เจ็ทสู สิงท๋บุรี
	 ขนมเป็ยเต้าฮั่วคณนุโพธิ์ <span style="color: red; font-weight: bold;">ใหม่</span>	3 ซีน (100 กรัม)	180	เจ้าชาก็ สิงท๋บุรี
	 ปลาแกมพิทท้าวสามวอ <span style="color: red; font-weight: bold;">ใหม่</span>	1 กิโลกรัม	210	เจ็พมแม่คอง สมุทรวงคราม
 ปลาทุงแม่คอง <span style="color: red; font-weight: bold;">ใหม่</span>	10 ตัว (1 กิโลกรัม)	180	กุงแม่คอง สมุทรวงคราม	
ห้องปูชกา	 ข้าวพลาพของคณ <span style="color: red; font-weight: bold;">ใหม่</span>	4 กระบอช (1 กิโลกรัม)	200	แม่คอง ชลบุรี