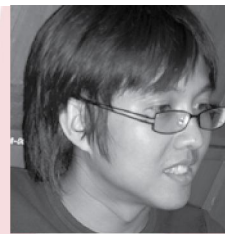




มุมมอง จากแดนไกล

ชลันธรณ์ วิชาศิลป์
กำลังศึกษา Ph.D. Food and Biodynamic
Chemistry Laboratory, Tohoku University,
Sendai, Japan



ผลกระทบวิกฤตการณ์การเงินโลก มุมมองจากแดนไกล : **ญี่ปุ่น**

1 ผลกระทบจากภาวะเศรษฐกิจที่เกิดขึ้นปัจจุบัน ที่มีผลกระทบต่อนักเรียนไทยในญี่ปุ่น

เนื่องจากวิกฤตแฮมเบอร์เกอร์ที่ส่งผลกระทบต่อเศรษฐกิจทั่วโลก ไม่เพียงแต่ภาคธุรกิจเท่านั้น ที่ได้รับผลกระทบทางภาครัฐบาล รวมไปถึงบุคคลทั่วไป ก็ได้รับผลกระทบเช่นกัน ในฐานะนักเรียนไทยที่ใช้ชีวิตในต่างแดน โดยเฉพาะการมาศึกษาเล่าเรียนในประเทศที่ค่าครองชีพสูงเป็นอันดับต้น ๆ ของโลกอย่างประเทศญี่ปุ่นที่เมื่อซัปดาห์ ทุกสิ่งอย่างเป็นเงินเป็นทองเป็นค่าใช้จ่ายทั้งสิ้น ยกตัวอย่างเช่น น้ำดื่ม 500 มล. ขวดละเกือบ 50 บาท หรือถ้วยเดียวซามละกว่า 300 บาท จึงเป็นสิ่งที่แน่นอนอยู่แล้วที่ต้องได้รับผลกระทบ นักเรียนไทยในญี่ปุ่นได้รับผลกระทบในอันดับแรก คือเรื่องค่าครองชีพ เนื่องจากอัตราแลกเปลี่ยนเงินตราต่างประเทศในช่วงตั้งแต่เกิดผลวิกฤต

แฮมเบอร์เกอร์ตั้งแต่ช่วง ไตรมาตรสุดท้ายของปี 2552 ค่าเงินเยน เป็นเงินสกุลเดียวในโลกที่ทำได้แข็งตัวมาก ในขณะที่สกุลเงินอื่นๆ อ่อนตัว เงินบาทไทยที่เคยมีอัตรา 100 เยน ต่อ 28 - 29 บาท ก็พุ่งขึ้นสูงสุด เกือบ 40 บาท นักเรียนไทยที่ใช้ทุนส่วนตัวได้รับผลกระทบอย่างหนัก ส่วนนักเรียนไทยที่รับทุนรัฐบาลญี่ปุ่นเอง ก็ได้รับเงินทุนลดลงมากกว่า 10% เนื่องจากภาวะเศรษฐกิจที่หดตัว นักเรียนที่ทำงานพิเศษ (Part Time) เช่น สอนภาษาไทย เป็นผู้นำเที่ยวของกลุ่มนักท่องเที่ยวชาวไทย หรือพนักงานบริการในร้านอาหารไทย เป็นต้น งานที่เคยหาง่าย ก็ไม่ค่อยจะมีให้ทำสักเท่าไร นักเรียนไทยส่วนใหญ่ต้องปรับตัว ประหยัดและระมัดระวังเรื่องการใช้จ่ายมากยิ่งขึ้น เพราะกังวลกับเรื่องเศรษฐกิจและไม่ทราบแน่ชัดว่าวิกฤตนี้จะผ่านไปเมื่อไร



2 ขอให้นายช่วยเล่าเรื่องราวเกี่ยวกับความร่วมมือที่เกิดขึ้นในสังคมใกล้ตัว ในยุคที่ภาวะเศรษฐกิจปัจจุบัน

กับภาวะเศรษฐกิจที่เป็นอยู่ขณะนี้ ความร่วมมือและความเข้มแข็งของสังคมมีความสำคัญอย่างมาก ในช่วยเหลือ ประคับประคอง ค่าเงินซึ่งกันและ โดยเฉพาะอย่างยิ่งอัยาศัยที่ดีของคนไทย เช่น ความเอื้อเฟื้อเผื่อแผ่ ความประหยัต์มัธยัสต์ ในประเทศญี่ปุ่นเอง นักเรียนไทยในมีการร่วมตัวกันทำกิจกรรม แลกเปลี่ยนข้อมูลความรู้ที่เป็นประโยชน์ ช่วยเหลือซึ่งกันและกันทั้งในเรื่องทั่วๆ ภายได้ชื่อ สมาคมนักเรียนไทยในประเทศญี่ปุ่น ในพระบรมราชูปถัมภ์ (สนทญ.) หรือ Thai Students' Association in Japan under Royal Patronage (TSTA) การร่วมมือดังกล่าวก็กระจาย ไปตามหัวเมืองต่างๆ

โดยการช่วยเหลือในหลายรูปแบบ ยกตัวอย่าง เช่น ผู้ที่เพิ่งที่เข้ามาอยู่ครั้งแรก จะมีค่าใช้จ่ายค่อนข้างสูงในการซื้อหา อุปกรณ์ทำครัว เครื่องใช้ไฟฟ้า รถจักรยาน คนไทยที่อยู่มาก่อน หรือ ผู้สำเร็จการศึกษาแล้ว ก็จะเก็บรักษา และส่งต่ออุปกรณ์ดังกล่าวสู่รุ่นถัดๆ ไป นับว่าเป็นการช่วย บรรเทาค่าใช้จ่าย และบรรเทาผลกระทบจากภาวะเศรษฐกิจ นอกจากนี้คนไทยมาทำงานในญี่ปุ่นเอง ก็มีช่วยในการให้คำปรึกษาเกี่ยวกับการดำรงชีวิต รวมถึงการช่วยเหลือต่างๆ เท่าที่ทำได้ เช่น ร้านอาหารไทยให้นักเรียนไทยที่มีปัญหาทางการเงิน มาทำงานพิเศษในร้าน นักเรียนก็มีรายได้เพื่อมาใช้ในการศึกษา สิ่งเหล่านี้ เป็นผมคิดว่า เป็นตัวอย่างของความร่วมมือที่ดีที่เกิดขึ้น ถ้ามีการร่วมกันคิด และเผยแพร่ขยายออกไปสู่สังคมอื่นๆ เพิ่มมากขึ้น ก็เชื่อได้ว่า เราคงจะอยู่ได้อย่างมั่นคง ไม่ว่าจะเศรษฐกิจจะเป็นอย่างไร

3 ในมุมมองของนาย คิดว่าการร่วมมือกันเพื่อการพัฒนาในองค์กรต่างๆ นั้น มีความสำคัญอย่างไร

ในสถานการณ์ที่องค์กรต้องสร้างความแข็งแกร่งเพื่อต่อสู้กับปัจจัยลบจากภายนอกที่เพิ่มขึ้นตามสภาพการณ์ของวิกฤตเศรษฐกิจโลกที่ตกต่ำ และกระทบต่อเศรษฐกิจไทย ส่งผลให้เกิดสภาพการณ์ที่เรียกได้ว่าเป็นความท้าทายขององค์กรในยุคข้าวยากหมากแพงเช่นนี้ ดังนั้นความร่วมมือ

จากบุคคลในทุกระดับ และทุกหน้าที่ในองค์กร ถือเป็นสิ่งสำคัญอย่างยิ่ง ความคิดแบบตัวใครตัวมัน หรือ ต่างคนต่างทำ ควรจะมีการเปลี่ยนแปลง บุคลากรในองค์กร ต้องมีความเกี่ยวเนื่องกัน

ประสานงานกัน องค์กรที่จะฝ่าฟันภาวะเศรษฐกิจที่ย่ำแย่ในขณะนี้ ต้องมีความร่วมมือที่เข้มแข็ง โดยยึดหลักของความรู้ และความเข้าใจที่ถูกต้อง เปิดใจ และรับฟังความคิดเห็นซึ่งกันและกัน เอาใจใส่ ขยัน มุ่งมั่น สร้างบรรยากาศในองค์กรให้เป็นกันเอง อบอุน ถ้อยทีถ้อยอาศัย และสิ่งสำคัญคือ ยึดประโยชน์ขององค์กรเป็นที่ตั้ง

สิ่งต่างๆ เหล่านี้ก็จะช่วยให้เกิดพัฒนาอย่างเป็นระบบ และยั่งยืน ซึ่งทั้งหมดที่ว่ามานี้ เกิดกับองค์กรใด ความรุ่งเรืองก็จะเกิดขึ้นอย่างไม่ต้องสงสัย และถ้ามีการเชื่อมโยงให้สอดคล้องกันระหว่างองค์กรกับองค์กร จนเกิดเป็นเครือข่ายที่เข้มแข็งด้วยแล้ว ก็จะเป็นพลังที่ผลักดันให้ประเทศผ่านพ้นวิกฤตต่างๆ ไปได้ รวมถึงเกิดความเจริญรุ่งเรืองต่อไปอย่างแน่นอน

4 มื้ออะไรที่จะฝากถึง Network นักวิจัย คลังสมอง ผู้นำสหกรณ์ บังคับ

จริงๆ แล้วก็ผมคิดว่านักวิจัย และผู้นำสหกรณ์ ในประเทศไทยมีความรู้และประสบการณ์มากมาย ทัดเทียม กับประเทศอื่นๆ ที่เป็นประเทศชั้นนำทั่วโลก โดยส่วนตัวที่ได้เห็นความเข้มแข็งของสหกรณ์ในประเทศญี่ปุ่น ก็คิดว่าน่าเอาข้อดี ของเขามาปรับมาใช้กับประเทศเราได้บ้างก็คงจะดีไม่น้อย และเป้าหมายที่ชัดเจนเป็นสิ่งสำคัญอย่างมาก ถ้าเป้าหมายชัดมากเท่าไร เราก็จะรู้ว่าควรทำอะไรให้เป็นถึงเป้าหมายนั้น สุดท้ายนี้ก็ขอเป็นกำลังใจในการทำงานให้บุคคลกรทุกท่านที่ทำงานอยู่ตรงนี้ ด้วยนะครับ 🦋

